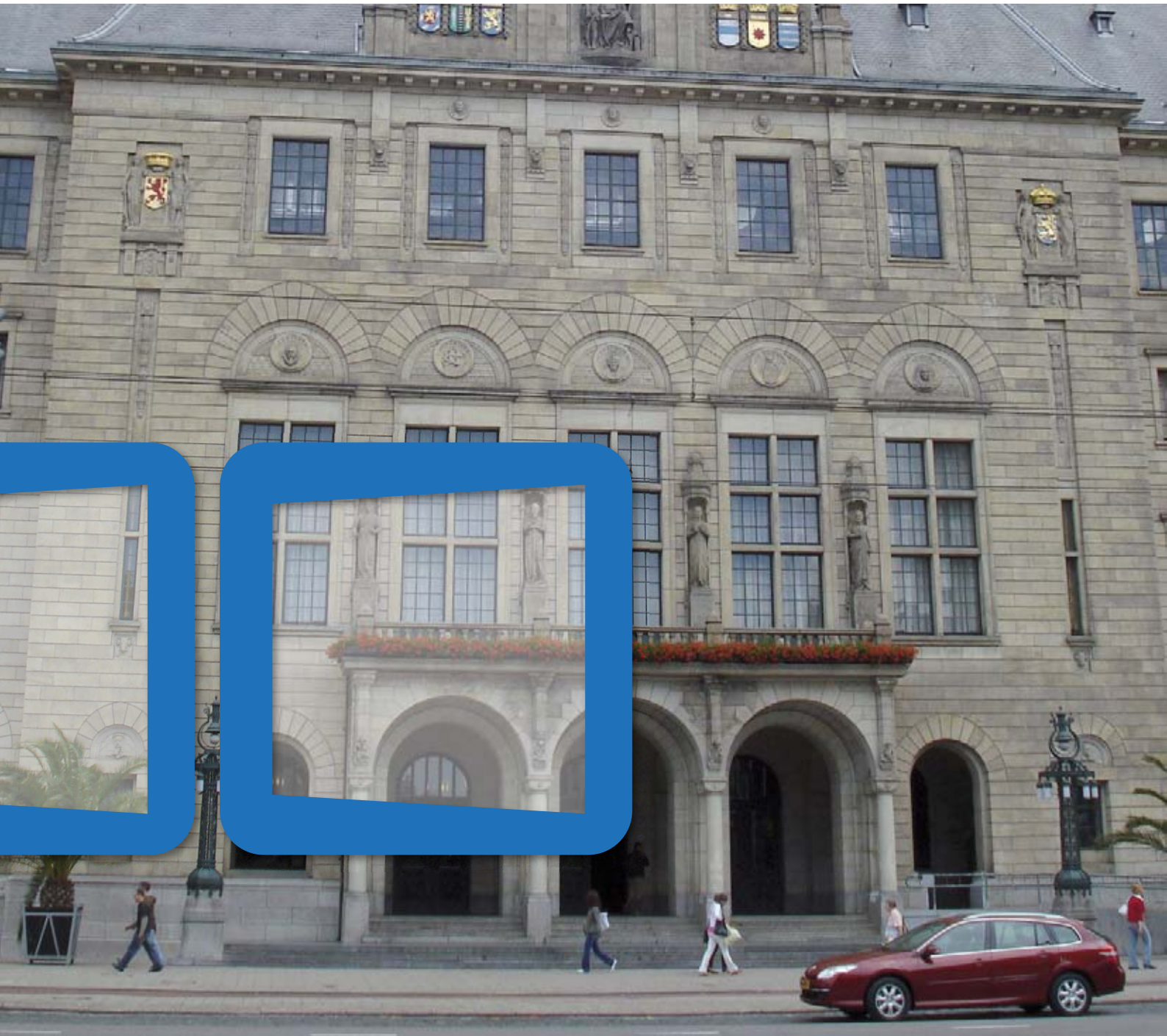


sturen op termijn

bestuursmodel collegewerkprogramma,
realisatie mijlpalen 2011

bijlage 4, bevindingen per casus



Rekenkamer
ROTTERDAM

bjlage 4, bevindingen per casus

1 inleiding

2 target 1: betere onderwijsresultaten

9	2-1	collegetarget beter presteren
9	2-2	relatie collegetarget beter presteren en programma 'Beter
11	2-3	beleidshypothese - koppeling inspanningen aan collegetarget
11	2-3-1	projecten programma 'Beter presteren'
13	2-3-2	inspanningen collegetarget
15	2-4	monitoring & voortgangsinformatie
15	2-4-1	vooraf
15	2-4-2	informatie Cito
15	2-4-3	staat van het Rotterdamse onderwijs
16	2-4-4	voorjaarsrapportage beter presteren
16	2-4-5	kenniswerkplaats Rotterdam talent
17	2-5	sturing op realisatie doelstelling
17	2-5-1	aansturing programma en projecten
18	2-5-2	tussentijds bijsturen
18	2-5-3	inbedding collegetarget in subsidiebeleid
19	2-5-4	bestuurlijke sturing
20	2-6	periodieke verantwoording naar de raad
20	2-6-1	vooraf
20	2-6-2	verantwoordingsinformatie in planning & control cyclus
21	2-6-3	overige informatie aan de raad

3 target 3a/b: uitstroom WWB en activering

23	3-1	collegetarget bijstandsgerechtigde Rotterdammers
24	3-2	relatie collegetarget en beleid SoZaWe
28	3-3	beleidshypothese – koppeling inspanningen aan collegetarget
30	3-4	monitoring en ambtelijke sturing
30	3-4-1	planning en controlcijfers
31	3-4-2	managementcontract Werkpleinen
31	3-4-3	tertaalrapportages
33	3-4-4	bijsturing plan van aanpak 'beperking tekort op de WWB
33	3-4-5	monitoring effecten activiteiten
34	3-5	bestuurlijke sturing
34	3-6	verantwoording raad
34	3-6-1	verantwoording via planning- en controlcyclus
36	3-6-2	overige informatievoorziening raad

4 target 14: geluidhinder

37	4-1	collegetarget geluidhinder
38	4-2	relatie collegetarget en programma 'Duurzaam'
39	4-3	beleidshypothese - koppeling inspanningen aan collegetarget
39	4-3-1	inspanningen
40	4-3-2	stil wegdek

41	4-3-3	isoleren en saneren van gevels en woningen
41	4-3-4	geluidscherm A20
42	4-4	monitoring & voortgangsinformatie
42	4-5	sturing op realisatie doelstelling
42	4-5-1	sturing vanuit programmabureau Duurzaam
43	4-5-2	bijsturen in verband met bezuinigingen
44	4-5-3	bestuurlijke sturing
44	4-6	periodieke verantwoording naar de raad

5 college 18/21: tegengaan selectieve uitstroom

47	5-1	collegetargets 18 en 21
47	5-1-1	vooraf
47	5-1-2	collegetarget uitstroom gezinnen, hoger opgeleiden en
48	5-1-3	collegetarget programma Zuid
49	5-1-4	ontstaan doelstelling
51	5-2	relatie targets en programma's
54	5-3	beleidshypothese - koppeling inspanningen aan collegetarget
54	5-3-1	collegetarget 18
56	5-3-2	collegetarget 21
57	5-4	monitoring & voortgangsinformatie
57	5-4-1	monitoring collegedoel: 'Komen en Gaan'
57	5-4-2	monitoring inspanningen
58	5-5	sturing op realisatie doelstelling
58	5-5-1	tussentijds bijsturen
59	5-5-2	bestuurlijke sturing
60	5-6	periodieke verantwoording naar de raad
60	5-6-1	verantwoordingsinformatie in p&c-cyclus
62	5-6-2	overige informatie aan de raad

bijlage 4

1 inleiding

Deze bijlage behoort bij het rekenkamerrapport over de verantwoording over de collegetargets 2011 en over de toepassing van het zogenoemde Rotterdamse bestuursmodel ten aanzien van meetbare doelen. In dit onderzoek zijn vier casussen – vier collegetargets – geselecteerd om nauwkeurig te kunnen beoordelen in welke mate het zogenoemde Rotterdamse bestuursmodel bestuurlijk en ambtelijk wordt toegepast. Het betreft de volgende:

- doel 1 – betere onderwijsresultaten;
- doelen 3a en 3b – uitstroom bijstand bevorderen, activering bijstandsgerechtigden;
- doel 14 – geluidshinder verminderen;
- doelen 18 en 21 – selectieve uitstroom gezinnen, hoger opgeleiden en hogere inkomens (hele stad en Zuid) verminderen

In hoofdstuk 3 van de nota van bevindingen zijn vergelijkenderwijs bevindingen uit deze vier casussen gepresenteerd. In deze bijlage staan de bevindingen per casus in meer detail beschreven.

In de opeenvolgende hoofdstukken wordt een grotendeels gelijke indeling gehanteerd. Eerst wordt de collegetarget zelf nader omschreven. Vervolgens wordt de eventuele relatie beschreven van het doel uit het collegewerkprogramma met een ander beleidsprogramma. Daarna wordt bekeken of aan de collegetarget een zogenoemde beleidshypothese ten grondslag ligt en hoe deze eruit ziet. Elke vierde paragraaf bevat bevindingen ten aanzien van de monitoring van de voortgang, waarna de bestuurlijke en ambtelijke (bij)sturing wordt behandeld. De hoofdstukken sluiten af met een paragraaf over de informatievoorziening aan de raad.¹

¹ Ter wille van de leesbaarheid is bij een enkele casus een iets andere indeling gehanteerd, maar de genoemde thema's komen in elke casus terug.

2 target 1: betere onderwijsresultaten

2-1 collegetarget beter presteren

In het collegewerkprogramma (hierna: CWP) heeft het college de volgende ambitie opgenomen met betrekking tot de onderwijsresultaten:

‘Onderwijs is cruciaal voor talentontwikkeling. Goed onderwijs brengt talent tot ontwikkeling, daagt uit en maakt jongeren wendbaar en weerbaar op de arbeidsmarkt van morgen. Om jongeren kansen voor de toekomst te bieden moeten de resultaten aantoonbaar omhoog, met name voor de basisvakken taal en rekenen/wiskunde. Zwakke scholen worden weer goed en goede scholen worden nog beter.’

Aan deze ambitie heeft het college in het CWP de volgende collegetarget verbonden: *‘Aan het eind van deze collegeperiode liggen de scores voor taal en rekenen in Rotterdam significant dichterbij het landelijk gemiddelde dan in 2010.’*

Bovenstaande doelstelling is opgenomen in het CWP, omdat het een realistisch, maar ook ambitieus, doel is voor deze collegeperiode en eraan kan bijdragen dat uiteindelijk het gemiddelde uitstroomniveau in het basisonderwijs omhoog gaat.² De dienst Jeugd, Onderwijs en Samenleving (JOS) is ambtelijk verantwoordelijk voor de realisatie van de collegetarget.

Conform de uitwerking van de collegetarget in het definitieboekje wordt het resultaat ervan gemeten aan de hand van de gemiddelde score van Rotterdamse leerlingen bij de Cito-eindtoets in groep 8. In 2010 haalden de Rotterdamse leerlingen bij de Cito-eindtoets een gemiddelde score van 531,2. Het landelijk gemiddelde bedroeg in dat jaar 535,4. Uit de mijlpalen die zijn opgenomen in het definitieboekje blijkt dat de gemeente voor 2014 een gemiddelde Rotterdamse score van 534 op de Cito-eindtoets nastreeft. De mijlpalen voor de jaren 2011, 2012 en 2013 zijn als volgt vastgesteld:³

- 2011: gemiddelde Rotterdamse score Cito-eindtoets 531,9;
- 2012: gemiddelde Rotterdamse score Cito-eindtoets 532,6;
- 2013: gemiddelde Rotterdamse score Cito-eindtoets 533,3.

2-2 relatie collegetarget beter presteren en programma ‘Beter presteren’

De collegetarget beter presteren is onderdeel van het programma ‘Beter presteren’.⁴

Dit programma heeft JOS in samenwerking met de Rotterdamse schoolbesturen opgesteld. JOS heeft samen met de schoolbesturen een programmabureau opgericht dat de uitvoering van het programma op de scholen organiseert.

² Interview programmamanager ‘Beter presteren’, hoofd onderwijs JOS en projectleider resultaatmeting beter presteren, 2 april 2012.

³ Brief college van B en W inzake aanvullingen en wijzigingen definitieboekje en resultaatgericht bestuur, 6 maart 2012.

⁴ Gemeente Rotterdam, programma ‘Beter presteren – Rotterdams onderwijsbeleid 2011-2014’, januari 2011.

Het programma 'Beter presteren' vormt samen met het programma 'Aanval op uitval'⁵ het Rotterdamse onderwijsbeleid voor de periode 2011-2014. De kern van het programma 'Beter presteren' is het verhogen van de onderwijsresultaten in brede zin, waarbij de focus ligt op taal en rekenen. Het programma richt zich niet alleen op het primair onderwijs (PO), maar ook op het voortgezet onderwijs (VO) en het middelbaar beroepsonderwijs (MBO).

De strategische langetermijndoelstelling van het programma 'Beter presteren' is het opleidingsniveau van de Rotterdamse beroepsbevolking te verhogen. Om deze doelstelling te bereiken zijn in het programma programmadoelen geformuleerd voor het primair onderwijs, het voortgezet onderwijs en het MBO. De realisatie van deze programmadoelen moet leiden tot een verhoging van de onderwijsresultaten, die uiteindelijk moet leiden tot een hoger opgeleide beroepsbevolking. Figuur 2-1 geeft inzicht in de samenhang tussen de strategische doelstelling, de programmadoelen en de collegetarget 'Beter presteren'.⁶

Zoals is af te leiden uit deze figuur is de collegetarget slechts een van de programmadoelen voor het primair onderwijs, en niet het enige of het belangrijkste. In dit licht is de collegetarget een onderdeel van de set aan doelstellingen die moeten bijdragen aan een hoger opgeleide Rotterdamse beroepsbevolking. Anderzijds is de collegetarget beter presteren een van de 22 specifieke doelstellingen die het college in deze collegeperiode wil realiseren.

In het programma 'Beter presteren' wordt het verhogen van de Cito-score niet als een doel op zichzelf beschouwd. In dit verband is op de gemeentelijke website over het Rotterdamse onderwijsbeleid onder meer het volgende vermeld:⁷

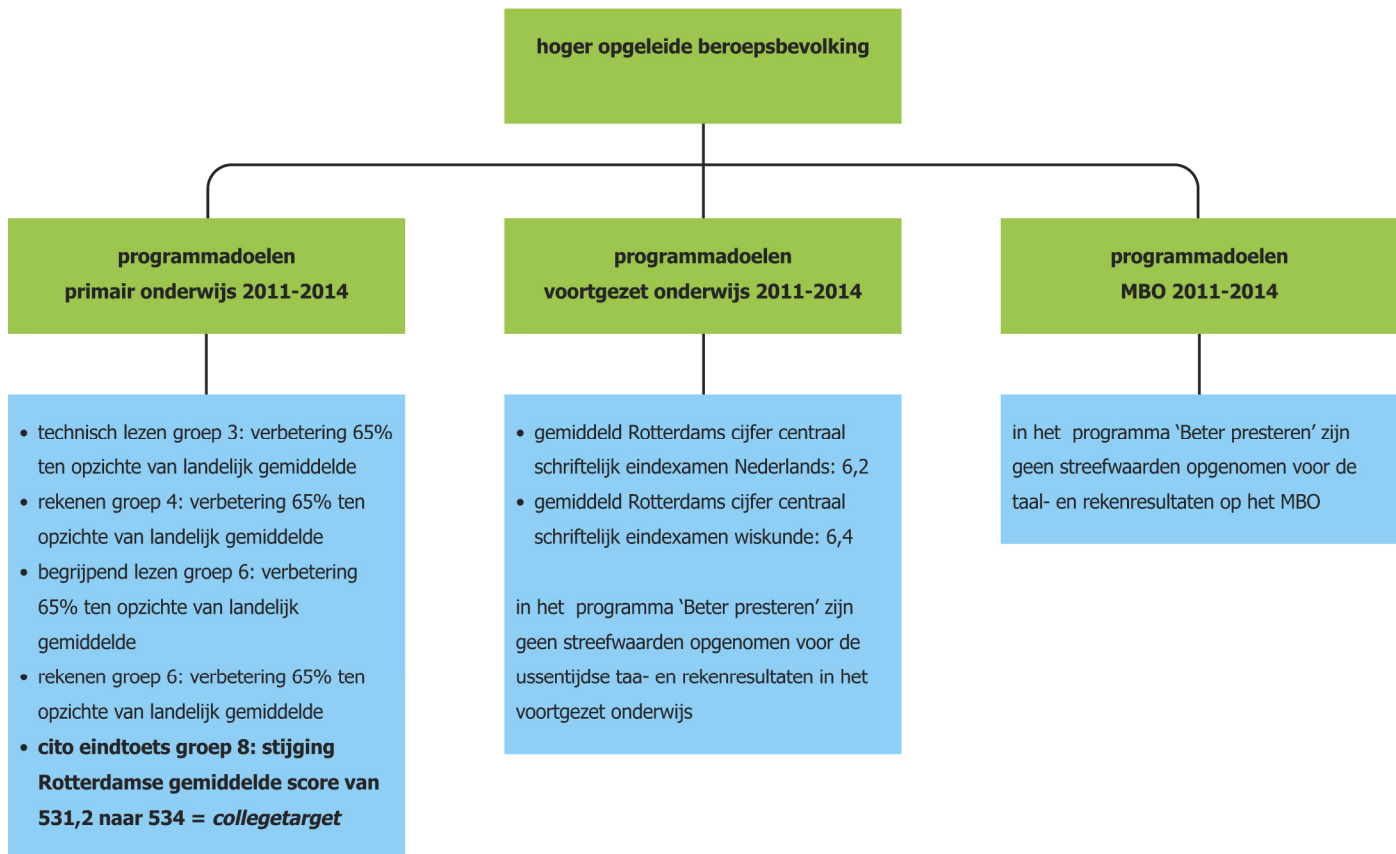
'De cijfers op zichzelf zeggen niets over de processen in de klassen, op scholen en bij schoolbesturen plaatsvinden. En daar draait het programma 'Beter presteren' wel om, de processen achter de cijfers. Het benoemen van de uitdagingen en het formuleren van doelen. Het is de ambitie van schoolbesturen en gemeente om de komende jaren het resultaatgericht handelen op scholen te bevorderen en te versnellen, zodat die Rotterdamse leerling daarvan het effect merkt en daadwerkelijk beter gaat presteren. Als gevolg daarvan stijgen de schoolprestaties en niet alleen de score op de Cito eindtoets.'

⁵ Het programma 'Aanval op uitval' richt zich op het verminderen van het aantal vroegtijdig schoolverlaters in Rotterdam.

⁶ Het programma 'Beter presteren' is niet het enige middel dat de gemeente inzet om te komen tot een hoger opgeleide Rotterdamse beroepsbevolking. Naast het programma 'Beter presteren' zet de gemeente ook andere maatregelen in om dit effect te bereiken, zowel binnen het onderwijsbeleid als op andere beleidsterreinen. Figuur 1-1 beperkt zich, gezien de focus van dit onderzoek, tot de wijze waarop het programma 'Beter presteren' moet bijdragen aan een hoger opleidingsniveau van de Rotterdamse beroepsbevolking.

⁷ <http://www.onderwijsbeleid010.nl/meten-weten-met-elkaar-spreken-resultaatgericht-werken>.

figuur 2-1: samenhang doelen programma 'Beter presteren' en collegetarget beter presteren



2-3 beleidshypothese - koppeling inspanningen aan collegetarget

2-3-1 projecten programma 'Beter presteren'

Op 6 maart 2012 heeft het college een overzicht van ambities, targets en inspanningen aan de raad gestuurd. De inspanningen die het college in dit overzicht koppelt aan de collegetarget beter presteren betreffen de projecten die worden uitgevoerd in het kader van het programma 'Beter presteren'. Het programma 'Beter presteren' zet in op de volgende drie actielijnen:

- 1 meer leertijd;
- 2 professionele school;
- 3 ouderbetrokkenheid.

Deze actielijnen zijn gekozen, omdat uit onderzoek is gebleken dat ouders, leerkrachten en effectieve leertijd de meeste invloed hebben op de schoolprestaties

van kinderen.⁸ Aan de actielijnen zijn in het programma 'Beter presteren' verschillende projecten gekoppeld. In tabel 2-1 is per actielijn weergegeven om welke projecten het gaat en hoe deze projecten volgens het programma 'Beter presteren' gaan bijdragen aan de hoofddoelstellingen van het programma (het verbeteren van de onderwijsresultaten en uiteindelijk het verhogen van het opleidingsniveau van de Rotterdamse beroepsbevolking).

tabel 2-1: bijdrage projecten aan doelen programma beter presteren

actielijn	projecten	bijdrage aan doelen programma
Meer leertijd	Voor- en vroegschoolse educatie en introductie groep nul	Een goede start van de schoolcarrière is belangrijk, want achterstanden zijn later lastig in te halen. De basis voor een goede score op taal en rekenen wordt al vroeg gelegd. Hoe eerder kinderen daarin worden uitgedaagd, hoe groter de kans dat ze op die terreinen goed presteren.
	Extra leertijd PO en VO	Onderzoek naar de brede school heeft aangetoond dat de extra leertijd een positieve invloed heeft op de sociale competenties van leerlingen, hun deelname aan sport en de betrokkenheid met ouders. Leerlingen ervaren meer binding met de school en gaan er met meer plezier naar toe. Een duidelijke focus op profielen zoals sport, cultuur of filosofie in de extra leertijd draagt dus bij aan de ontwikkeling en de leerresultaten van kinderen. Dit effect wordt nog versterkt wanneer de extra uren verbonden zijn aan het reguliere lesprogramma. Dan wordt namelijk gedurende de hele lestijd de ontwikkeling van het kind gestimuleerd. Zo leidt extra lestijd tot een verhoging van de onderwijsresultaten.
	Bovenschools aanbod: de vakantieschool	Vaak gaat het mis in de zomervakanties en op overgangsmomenten tussen de verschillende schoolsoorten. De vakantieschool moet de kloof dichten. Ze bereidt leerlingen voor op het vervolgonderwijs. Zo kan terugval worden voorkomen. Een voorbeeld daarvan is de overgang van het primair onderwijs naar het voortgezet onderwijs. Na de Cito-eindtoets verslapt soms de aandacht op school. Ook blijken taalvaardigheden van kinderen in de zomervakantie achteruit te gaan. De vakantieschool helpt om die terugval te voorkomen en de opgelopen achterstanden in te halen.
Professionele school	Kwaliteit en kwantiteit docenten	De leraar bepaalt voor een belangrijk deel de kwaliteit en de resultaten van het onderwijs. Hij of zij verzorgt immers de overdracht van kennis in de klas. Een professionele school heeft dan ook voldoende en kwalitatief goede leraren. De leraren in de professionele school stimuleren elkaar in een resultaatgerichte werkwijze. Dat betekent onder meer dat toetsresultaten worden gebruikt om concrete doelstellingen voor leerlingen te formuleren en om de kwaliteit van de school te analyseren en te verbeteren. Andere aspecten die bijdragen aan de onderwijsresultaten zijn de didactische aanpak en het pedagogisch handelen van de leraar.
	Schoolarrangementen: <ul style="list-style-type: none"> • Intensieve schoolontwikkeling zwakke scholen • Topklassenarrangement overige scholen 	Onderwijs moet worden gesteund door krachtig beleid, maar uiteindelijk gebeurt het in de school. De klas is de plek waar het verschil gemaakt wordt. Daarom biedt het programma twee schoolarrangementen. Deze ondersteunen scholen in het verder vormgeven van een werkwijze die leidt tot hogere onderwijsresultaten. Scholen leggen in het schooljaarplan vast hoe de school komt tot verhoging van de onderwijsresultaten. De school geeft aan waar zij staat, welke resultaten zij wil bereiken en langs welke weg.

⁸ Interview programmamanager 'Beter presteren', hoofd onderwijs JOS en projectleider resultaatmeting beter presteren, 2 april 2012.

Ouderbetrokkenheid	Wederzijdse afspraken; Startgesprek school, ouder, leerling & schoolouderconsulent; schooloudercontactpersonen en ouderconsulenten	De noodzaak van gezamenlijke betrokkenheid van ouder en school bij de ontwikkeling van een kind wordt breed gedeeld door scholen, beleidsmakers, onderzoekers en onderwijsondersteunende instellingen. In de strategie van een school om onderwijsresultaten te verhogen, speelt de visie op ouderbetrokkenheid een belangrijke rol. Een goede relatie tussen leraar en ouder maakt een gesprek over de ontwikkeling en de vorderingen van een kind eenvoudiger.
--------------------	--	--

2-3-2 inspanningen collegetarget

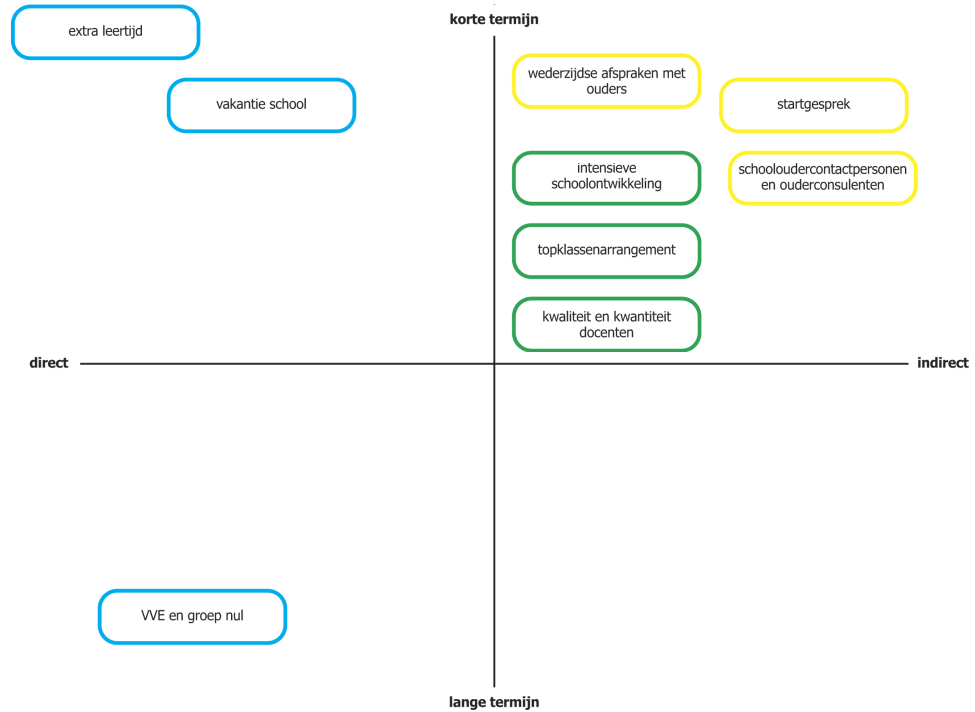
De rekenkamer heeft geen documenten aangetroffen waarin de causale relatie is aangegeven tussen de projecten uit het programma (die tevens de inspanningen vormen die aan het collegetarget zijn gekoppeld) en het effect dat de collegetarget beoogd te realiseren (hogere gemiddelde score Rotterdamse leerlingen bij Cito-eindtoets).

Wel heeft de rekenkamer door middel van een interview⁹ met ambtenaren die betrokken zijn bij de collegetarget en het programma 'Beter presteren' nader inzicht gekregen in de verwachtingen over de wijze waarop de verschillende projecten bij kunnen dragen aan de realisatie van de collegetarget. Uit dit interview kwam naar voren dat een aantal projecten een directe bijdrage kan leveren aan de stijging van de CITO-scores. Voor andere projecten geldt dat zij op meer indirecte wijze een bijdrage kunnen leveren aan de realisatie van de collegetarget. Voor de activiteiten op het gebied van ouderbetrokkenheid geldt bijvoorbeeld dat zij direct de betrokkenheid van ouders bij de school moeten verbeteren, wat indirect ook de schoolprestaties van hun kinderen positief kan beïnvloeden.

De termijn waarop de projecten kunnen bijdragen aan de stijging van de Cito-score varieert per project. Een aantal projecten kan op korte termijn (binnen de collegeperiode) de Cito-score positief beïnvloeden, andere inspanningen zullen pas op langere termijn (na de collegeperiode) effect hebben. In figuur 2-2 heeft de rekenkamer op basis van de uitkomsten van het eerdergenoemde interview een beeld geschetst van de termijn waarop inspanningen worden verwacht bij te dragen aan de realisatie van de collegetarget en of sprake is van een directe of meer indirecte bijdrage.

⁹ Interview programmamanager 'Beter presteren', hoofd onderwijs JOS en projectleider resultaatmeting 'Beter presteren', 2 april 2012.

figuur 2-2: verwachte bijdrage inspanningen aan realisatie collegetarget



De projecten extra leertijd en vakantieschool hebben naar verwachting binnen deze collegeperiode een directe positieve invloed op de Cito-scores. Voor de overige inspanningen geldt dat zij naar verwachting geen directe bijdrage zullen leveren aan de realisatie van de collegetarget. De projecten die zijn gekoppeld aan de actielijnen ouderbetrokkenheid (geel omrand in figuur 2-2) en professionele school (groen omrand in figuur 2-2) richten zich primair op het vergroten van de betrokkenheid van ouders en het verbeteren van de kwaliteit van de scholen. De neveneffecten die de resultaten van deze projecten opleveren, dragen naar verwachting wel bij aan de realisatie van de collegetarget.

Voor het project 'VVE en groep nul' geldt dat dit in deze collegeperiode logischerwijs nog niet kan bijdragen aan het verhogen van de Cito-scores in groep 8. Dit project richt zich immers op peuters. Het effect van de VVE en groep nul op de resultaten van deze kinderen bij de Cito-toets zal pas zichtbaar worden als deze kinderen in groep 8 zitten.

De ambtenaren die in het kader van dit onderzoek zijn geïnterviewd hebben aangegeven veel te verwachten van de wisselwerking tussen de verschillende projecten. Deze wisselwerking moet ertoe leiden dat er in het algemeen meer aandacht voor de leerprestaties ontstaat en kan zo de bijdrage die de projecten

individueel leveren aan de realisatie van de collegetarget en de programmadoelen vergroten.¹⁰

2-4 monitoring & voortgangsinformatie

2-4-1 vooraf

In deze paragraaf komt aan bod op basis van welke informatie de gemeente ambtelijk en bestuurlijk zicht houdt op de voortgang van de inspanningen en de resultaten die in het licht van de collegetarget worden geboekt. De verschillende informatiebronnen waarover de gemeente in dit verband beschikt, komen in deze paragraaf aan de orde.

2-4-2 informatie Cito

Het Cito rapporteert jaarlijks in april over de resultaten die in het voorgaande schooljaar zijn behaald bij de Cito-eindtoets in groep 8. Deze openbare rapportage geeft inzicht in het aantal leerlingen dat de Cito-eindtoets heeft gemaakt en de gemiddelde landelijke score die is gehaald. Ook de gemiddelde score van alle leerlingen uit de vier grote steden is in de rapportage van Cito opgenomen. De gemiddelde score per stad is opgenomen in een niet-openbare G4 appendix. JOS baseert de verantwoording over de collegetarget op de gemiddelde Rotterdamse score die Cito in de G4 appendix rapporteert.

2-4-3 staat van het Rotterdamse onderwijs

Via de 'Staat van het Rotterdamse onderwijs' rapporteert JOS jaarlijks over de resultaten van het Rotterdamse onderwijsbeleid. In het najaar van 2011 is de 'Staat' voor het eerst verschenen. De rapportage geeft de actuele situatie van het Rotterdams onderwijs weer, welke ontwikkelingen zich daar voordoen en welke opbrengsten de programma's 'Beter presteren' en 'Aanval op uitval' genereren.¹¹ De 'Staat' rapporteert over het primair onderwijs, het voortgezet onderwijs en het MBO. In de eerste 'Staat' die in het najaar van 2011 is verschenen, is vermeld dat het een monitor in ontwikkeling is. In volgende edities zullen meer indicatoren opgenomen worden die specifieke onderdelen van de programma's 'Beter presteren' en 'Aanval op uitval' in kaart brengen.

In relatie tot inspanningen die moeten bijdragen aan de realisatie van de collegetarget is relevant dat in de eerste 'Staat' de volgende resultaten zijn gerapporteerd:

- het aantal kinderen dat deelneemt aan voor- en voerschoolse educatie;
- het aantal kinderen in groep nul;
- de gemiddelde scores van Rotterdamse basisschoolleerlingen bij taal- en rekentoetsen in groep 3, 4 en 6;
- de gemiddelde score van Rotterdamse leerlingen bij de Cito-eindtoets 2011;
- het aantal scholen dat extra leertijd aanbiedt en het gemiddelde aantal extra uren dat deze scholen aanbieden;
- het % scholen dat in de extra leertijd meer aandacht aan taal en rekenen besteedt;
- het aantal vakantiescholen dat in 2011 is gestart en het aantal leerlingen dat heeft deelgenomen;
- het aantal scholen dat heeft deelgenomen aan het ISO-arrangement;

¹⁰ Interview programmamanager 'Beter presteren', hoofd onderwijs JOS en projectleider resultaatmeting beter presteren, 2 april 2012.

¹¹ JOS, 'Staat van het Rotterdamse Onderwijs', 2011.

- het aantal scholen dat heeft deelgenomen aan het Topklassenarrangement.

2-4-4 voorjaarsrapportage beter presteren

De eerste voorjaarsrapportage van het programma 'Beter presteren' is in april 2012 verschenen. De voorjaarsrapportage beoogt inzicht te geven in de voortgang van de gezamenlijke inspanningen van scholen, schoolbesturen en gemeente.¹² Anders dan de 'Staat van het Rotterdamse onderwijs' betreft de voorjaarsrapportage alleen het programma 'Beter presteren'.

In de voorjaarsrapportage is het voorlopige resultaat van de Rotterdamse leerlingen bij de Cito-eindtoets 2012 opgenomen. De definitieve gemiddelde score van de Rotterdamse leerlingen bleek eind april uit te komen op 532,5.¹³

In de voorjaarsrapportage wordt aan de hand van verschillende indicatoren verantwoord over de resultaten van het programma 'Beter presteren' in het primair onderwijs, voortgezet onderwijs en MBO. Daarnaast is in de voorjaarsrapportage per project opgenomen:

- wat de uitgangspunten van het project zijn;
- wat de ambitie voor 2014 is;
- welke resultaten er tot op heden met het project zijn behaald;
- welke conclusie men trekt met betrekking tot de stand van zaken van het project, waarbij eventuele aandachtspunten worden gesignaleerd.

2-4-5 kenniswerkplaats Rotterdam talent

De kenniswerkplaats Rotterdams talent is in 2010 opgericht door de Erasmus Universiteit en de gemeente Rotterdam en bestaat verder uit de Hogeschool InHolland, de CED-groep, Zadkine, Albeda en JOS. De kenniswerkplaats heeft tot doel wetenschappelijke inzichten en praktische kennis voor de uitvoeringspraktijk op scholen te ontsluiten en wordt hiervoor binnen het programma 'Beter presteren' ingezet. De basisvraag die de kenniswerkplaats wil beantwoorden luidt:¹⁴

'Welke kwaliteit van onderwijs en aansluiting is nodig om ervoor te zorgen dat meer Rotterdamse jongeren hun talent ontwikkelen?'

De kenniswerkplaats wil met haar activiteiten onder andere bijdragen aan een beter onderbouwd onderwijsbeleid en een betere kwaliteit van het Rotterdamse onderwijs. Activiteiten die de kenniswerkplaats in dit verband heeft uitgevoerd of gaat uitvoeren zijn onder meer:¹⁵

- quick scan vakantieschool Rotterdam;
- literatuurstudies naar de thema's meer leertijd, ouderbetrokkenheid, doorlopende leerlijnen en kwaliteit van personeel;
- effectmeting groep nul.

¹² Voorjaarsrapportage Beter Presteren, april 2012.

¹³ Brief wethouder de Jonge, Voorjaarsrapportage Rotterdams Onderwijsbeleid 2012, 24 april 2012.

¹⁴ <http://www.kenniswerkplaats-rotterdamstalent.nl/site>

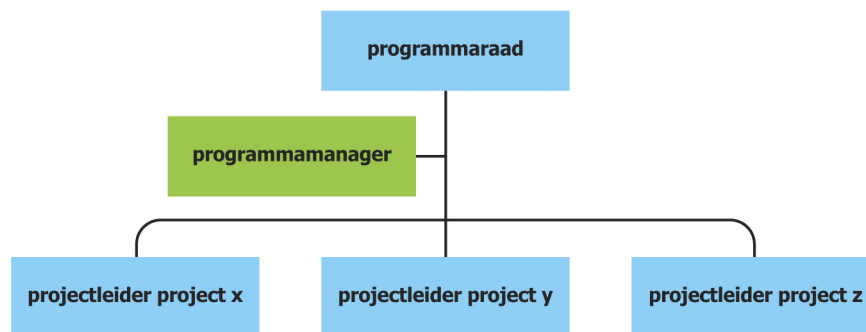
¹⁵ http://www.kenniswerkplaats-rotterdamstalent.nl/site/?page_id=18

2-5 sturing op realisatie doelstelling

2-5-1 aansturing programma en projecten

De gemeente Rotterdam voert de projecten uit het programma 'Beter presteren' uit in samenwerking met de Rotterdamse scholen. In figuur 2-3 is de organisatie rondom het programma beter presteren grafisch weergegeven:
organisatie programma beter presteren

figuur 2-3: organisatie programma 'Beter presteren'



programmaraad

De aansturing van het programma is belegd bij een programmaraad die bestaat uit de wethouder onderwijs, de voorzitter van Fokor,¹⁶ de directeur onderwijs van de gemeente Rotterdam en een vijftal portefeuillehoudende leden van het Rotterdams onderwijsforum. De wethouder is de voorzitter van de programmaraad. De portefeuillehoudende leden fungeren als aanspreekpunt en sparringpartner voor de projectleiders van de verschillende projecten die deel uit maken van het programma. Projectleiders kunnen afkomstig zijn vanuit de gemeente of vanuit de schoolbesturen. De projectleider is verantwoordelijk voor de uitvoering en het resultaat van zijn of haar project.

In het kader van dit onderzoek heeft de rekenkamer de verslagen van de bijeenkomsten van de programmaraad van mei 2011 tot en met april 2012 ingezien. Uit de verslagen blijkt dat de voortgang van de projecten uit het programma 'Beter presteren' steeds aan de orde is geweest in de programmaraad. De collegetarget beter presteren is in de genoemde periode niet specifiek aan de orde geweest in de programmaraad.

programmamanager

De programmamanager is verantwoordelijk voor de samenhang in het programma. In dat verband heeft de programmamanager de taak de voortgang van het programma te monitoren, de projectleiders en de programmaraad te faciliteren, kennisuitwisseling

¹⁶ Federatie van Onderwijskoepels en Openbaar Onderwijs Rotterdam.

te organiseren en dwarsverbanden aan te brengen. De programmamanager draagt ook zorg voor de communicatie over het programma en voor heldere verantwoording richting de schoolbesturen en de gemeente.

2-5-2 tussentijds bijsturen

Aangezien de mijlpaal voor 2011 is behaald lijkt er in de relatie tot de collegegetarget beter presteren geen directe aanleiding tot bijsturen te zijn. De rekenkamer merkt op dit punt op dat de mijlpaal voor 2011 is vastgesteld nadat de Cito-score die de Rotterdamse leerlingen in 2011 hadden behaald bekend is gemaakt. De gemiddelde Rotterdamse score van 531,9 bij de Cito toets in 2011 werd bekend in april 2011, terwijl het college in een brief van 16 juni 2011 nog aangeeft dat de mijlpalen in het derde kwartaal van 2011 in overleg met de schoolbesturen worden vastgesteld. De uiteindelijke mijlpaal voor 2011 is uiteindelijk gelijkgesteld aan het resultaat dat in 2011 is gehaald.

Het resultaat voor 2012 is in april 2012 bekend geworden en komt uit op een gemiddelde Rotterdamse score van 532,5 punten.¹⁷ De mijlpaal voor 2012 (532,6) is hiermee op 0,1 punt na niet gehaald. Het landelijk gemiddelde is in 2012 met een score van 535,5 punten gelijk gebleven aan het landelijk gemiddelde in 2011. Rotterdam loopt zodoende in 2012 wel verder in op het landelijk gemiddelde, waardoor er vooralsnog geen dringende reden is om radicaal bij te sturen. In het gesprek dat de rekenkamer in het kader van dit onderzoek met de wethouder onderwijs heeft gevoerd kwam in dit verband naar voren dat de wethouder de grootste stijging in de Cito-scores aan het eind van de collegeperiode verwacht aangezien investeringen in het onderwijs in het algemeen pas op langere termijn renderen.¹⁸

Wanneer het gerealiseerde effect ver achter zou blijven bij de gestelde mijlpalen kan in overleg met de programmaraad worden bepaald welke aanpassingen nodig zijn om de gewenste effecten alsnog te realiseren. De programmamanager is in dit verband bevoegd voorstellen aan de programmaraad te doen voor bijsturing in het programma.¹⁹

2-5-3 inbedding collegegetarget in subsidiebeleid

De gemeente Rotterdam heeft de realisatie van de collegedoelstelling slechts ten dele in eigen hand. Om de gewenste stijging van de Cito-scores te realiseren is de gemeente afhankelijk van de Rotterdamse scholen, die uitvoering moeten geven aan de verschillende projecten die in gang zijn gezet om de collegegetarget en de overige doelen uit het programma 'Beter presteren' te realiseren. Enerzijds kan de gemeente via de samenwerking met de scholen in het programma 'Beter presteren' invloed uitoefenen op de scholen. Daarnaast stuurt de gemeente op het verbeteren van de onderwijsresultaten via de subsidieverlening aan de scholen.

In de beleidsregel Onderwijs Rotterdam zijn de kaders voor de subsidieverlening aan Rotterdamse scholen uitgewerkt. In de beleidsregel Onderwijs Rotterdam 2012-2013 is opgenomen dat de gemeente met de in de beleidsregel beschreven subsidiemogelijkheden nastreeft dat aan het einde van de collegeperiode de scores

¹⁷ Brief wethouder de Jonge, Voorjaarsrapportage Rotterdams Onderwijsbeleid 2012, 24 april 2012.

¹⁸ Interview wethouder onderwijs, 15 mei 2012.

¹⁹ Gemeente Rotterdam, Programma Beter Presteren 2011-2014, p. 18.

voor taal en rekenen in Rotterdam significant dichterbij het landelijk gemiddelde liggen. De collegetarget is dus expliciet opgenomen in de beleidsregel Onderwijs Rotterdam. Algemene voorwaarden uit de beleidsregel Onderwijs Rotterdam 2012-2013 zijn onder meer dat:

- in de aanvraag een resultaatcurve moet zijn opgenomen die vanaf het schooljaar 2009-2010 inzicht geeft in de ontwikkeling van de onderwijsresultaten op de scholen. Deze curve moet zijn afgezet tegen de doelen van het programma 'Beter presteren' en leiden tot een einddoel in het schooljaar 2013-2014;
- scholen die in het schooljaar 2011-2012 de afgesproken resultaten uit de resultaatcurve niet hebben gerealiseerd moeten hun plan zodanig aanpassen dat de verwachting reëel is dat de resultaten in het schooljaar 2012-2013 wel op of boven de resultaatcurve komen;
- scholen moeten beschikken over een concreet vastgelegd ouderbeleid;
- de niet-financiële verantwoording moet inzicht bieden in de realisatie van afgesproken prestaties en resultaten en het nakomen van de subsidievoorwaarden. De niet-financiële verantwoording moet voorzien zijn van een assurancerapport.

Ook bevat de beleidsregel Onderwijs Rotterdam 2012-2013 specifieke voorwaarden voor subsidies met betrekking tot de volgende activiteiten en/of faciliteiten:

- voor- en vroegschoolse educatie;
- groep nul;
- leertijduitbreiding;
- vakantiescholen;
- medewerker ouderbetrokkenheid;
- ISO-arrangement;
- Topklassenarrangement.

2-5-4 bestuurlijke sturing

De wethouder laat zich via verschillende overleggen op de hoogte houden van de voortgang van het programma 'Beter presteren' en de realisatie van de collegetarget.²⁰ De wethouderstaf met de lijn-organisatie van JOS vindt tweewekelijks plaats. Daarnaast is er zesmaal per jaar een themastaf waarin de voortgang van het programma wordt besproken. Van de stafoverleggen met de wethouder zijn geen verslagen gemaakt, zodat de rekenkamer niet heeft kunnen nagaan hoe vaak de collegetarget beter presteren in deze overleggen aan de orde is geweest.

Ten behoeve van de ontwikkeling van het programma 'Beter presteren' heeft de wethouder diverse rondetafel gesprekken gevoerd met leerkrachten, schoolleiders, zorgverleners en ouders. De wethouder is daarnaast voorzitter van de programmaraad die het programma 'Beter presteren' aanstuurt.

In het gesprek dat de rekenkamer in het kader van dit onderzoek met de wethouder onderwijs heeft gevoerd heeft de wethouder aangegeven dat hij enerzijds via de activiteiten uit het programma 'Beter presteren' stuurt op de realisatie van de collegetarget. Anderzijds stuurt de wethouder op de realisatie van de collegetarget via het subsidiebeleid. Binnen de bestaande context waarin de scholen voor 95% door het

²⁰ Interview programmamanager 'Beter presteren', hoofd onderwijs JOS en projectleider resultaatmeting 'Beter presteren', 2 april 2012.

Rijk worden gefinancierd, benut de gemeente volgens de wethouder via het programmabureau en het subsidiebeleid maximaal de mogelijkheden om te sturen op hogere onderwijsresultaten.²¹

2-6 periodieke verantwoording naar de raad

2-6-1 vooraf

Deze paragraaf betreft de wijze waarop het college sinds de start van de collegeperiode verantwoording heeft afgelegd aan de raad over de collegetarget beter presteren. In paragraaf 2-6-2 komt de verantwoordingsinformatie aan bod die via de planning & control cyclus aan de raad is verstrekt. In paragraaf 2-6-3 komt de overige informatie aan bod die de raad in relatie tot de collegetarget beter presteren heeft ontvangen.

2-6-2 verantwoordingsinformatie in planning & control cyclus

jaarverslag 2010

De collegetarget beter presteren wordt in het jaarverslag 2010 niet genoemd. In het jaarverslag 2010 is alleen een passage opgenomen over het nieuwe Rotterdamse Onderwijsbeleid. Hierin meldt het college dat het programma 'Beter presteren' begin 2011 is vastgesteld en met ingang van het schooljaar 2011-2012 zal worden uitgevoerd.

eerste bestuursrapportage 2011

In de eerste bestuursrapportage van 2011 is gerapporteerd over het resultaat van de nulmeting (531,2). Daarnaast heeft het college de eindwaarde (534) opgenomen waar zij in het kader van deze target naar streeft en is de gemiddelde score die de Rotterdamse leerlingen bij de Cito-toets 2011 (531,9) hebben behaald.

Ook de inspanningen die het college pleegt om de collegetarget beter presteren te realiseren komen in de eerste bestuursrapportage aan bod. De bestuursrapportage geeft informatie over de voortgang die is geboekt bij de op het gebied van groep nul, meer leertijd, de vakantieschool, ouderbetrokkenheid, de professionele school en de schoolarrangementen ISO en Topklassen.

tweede bestuursrapportage 2011

In de tweede bestuursrapportage 2011 komt de collegetarget beter presteren niet aan bod. Het college rapporteert in deze bestuursrapportage wel over de voortgang van het programma 'Beter presteren', zodat de bestuursrapportage wel informatie geeft over verschillende inspanningen die ook aan de collegetarget zijn gekoppeld. Inspanningen die aan bod komen zijn groep nul, meer leertijd, de vakantieschool en de schoolarrangementen ISO en topklassen.

jaarverslag 2011

In het jaarverslag 2011 rapporteert het college dat in het schooljaar 2010-2011 een gemiddelde Rotterdamse Cito-score van 531,9 is gerealiseerd. Hiermee is de mijlpaal voor 2011 behaald.

²¹ Interview wethouder onderwijs, 15 mei 2012.

Naast het resultaat dat is behaald voor de collegetarget beter presteren rapporteert het college in het jaarverslag ook uitgebreid over het programma 'Beter presteren' en de voortgang van de projecten die daaronder vallen. Omdat deze projecten tevens de inspanningen vormen die aan de collegetarget gekoppeld zijn, geeft het jaarverslag automatisch inzicht in de inspanningen die zijn gepleegd om de collegetarget (en natuurlijk ook de andere programmadoelen) te realiseren. Met betrekking tot de inspanningen zijn in het jaarverslag de volgende resultaten gemeld:

tabel 2-2: resultaten inspanningen beter presteren

inspanning	resultaat
<ul style="list-style-type: none"> • groep nul • meer leertijd 	<ul style="list-style-type: none"> • In 2011 zijn 30 groepen nul gestart. • In 2011 is aan 138 PO scholen en 46 VO scholen subsidie verleend om meer leertijd te organiseren. • In het PO is in 2011 20.723 uur meer leertijd georganiseerd, in het VO 28.798 uur.
<ul style="list-style-type: none"> • vakantieschool 	<ul style="list-style-type: none"> • In 2011 zijn 28 vakantieklassen georganiseerd • In totaal hebben 272 leerlingen deelgenomen.
<ul style="list-style-type: none"> • professionele school 	<ul style="list-style-type: none"> • Het is niet gelukt om in 2011 een gezamenlijk plan van aanpak op te stellen dat wordt gedragen door alle partijen.
<ul style="list-style-type: none"> • ouderbetrokkenheid 	<ul style="list-style-type: none"> • Ouderbetrokkenheid vormt een integraal onderdeel van groep nul en de vakantieschool. • Er is een menukaart met interventies ontwikkeld en best practices worden uitgewisseld.
<ul style="list-style-type: none"> • intensieve schoolontwikkeling 	<ul style="list-style-type: none"> • 53 scholen hebben in 2011 deelgenomen aan een ISO-arrangement.
<ul style="list-style-type: none"> • topklassenarrangement 	<ul style="list-style-type: none"> • 50 scholen zijn gestart met het Topklassenarrangement.

Voor de meeste inspanningen geldt dat in het jaarverslag concrete resultaten zijn verantwoord. Uitzondering hierop zijn de professionele school en ouderbetrokkenheid.

2-6-3 overige informatie aan de raad

Buiten de P&C cyclus om heeft de raad op de volgende momenten informatie ontvangen die inzicht geeft in de voortgang van het programma en de collegetarget beter presteren:

- Op 22 november 2011 heeft het college de Staat van het Rotterdamse Onderwijs 2011 aangeboden aan de raad onder begeleiding van een brief waarin de verschillende onderdelen van het programma 'Beter presteren' uitgebreid zijn toegelicht.
- Op 24 april 2012 heeft het college de voortgangsrapportage Rotterdams Onderwijsbeleid 2012 aangeboden aan de raad onder begeleiding van een brief waarin de raad wordt geïnformeerd over de gemiddelde Rotterdamse score bij de Cito-eindtoets 2012.

3 target 3a/b: uitstroom WWB en activering

3-1 collegetarget bijstandsgerechtigde Rotterdammers

In het collegewerkprogramma is een target opgenomen over de activering van bijstandsgerechtigde Rotterdammers. De dienst Sociale Zaken en Werkgelegenheid (SoZaWe)²² is verantwoordelijk voor de uitvoering. De target is aangeduid met het nummer 3 en luidt als volgt:

'In de collegeperiode activeren we 20.000 bijstandsgerechtigde Rotterdammers:

- a. 10.000 bijstandsgerechtigde Rotterdammers stromen uit naar betaald werk (hierna: uitstroom naar werk);*
- b. 10.000 bijstandsgerechtigde Rotterdammers die nog niet kunnen uitstromen naar werk, ontwikkelen zich een stap omhoog op de Participatieladder (hierna: activering).'*

Er is dus sprake van één target uitgesplitst in twee onderdelen: 'uitstroom naar werk' en 'activering'. In het navolgende zullen deze onderdelen steeds apart worden behandeld, omdat er sprake is van een verschil in inspanningen, registraties, sturing en verantwoording.

Het collegedoel is al in een eerdere collegeperiode tot stand gekomen. In de vorige periode had het college het doel om 10.200 mensen te laten uitstromen naar betaald werk. Deze target is toen gehaald met 12.634 mensen die van WWB naar werk zijn uitgestroomd.²³ Voor deze periode heeft het college deze doelstelling gehandhaafd en verder 'op scherp gezet'. Dit laatste is gedaan door in de meting van de uitstroom mensen die terugvallen in de uitkering niet te laten meetellen. Er wordt deze periode dus ingezet op duurzame uitstroom. Ook worden deze periode alleen unieke personen meegeteld voor de realisatie. Eenzelfde persoon komt dus niet meerdere keren voor in de telling, in de vorige periode was dit nog wel mogelijk.

Daarnaast wilde de wethouder dat er ook een doelstelling zou komen die laat zien dat SoZaWe nog meer doet dan mensen laten uitstromen naar werk. Daarom is ervoor gekozen om ook de activering van mensen uit te drukken in een aparte doelstelling (doel 3b).²⁴

In de onderstaande tabellen staan de verantwoordingen 2010 en 2011, waarin de mijlpalen van de beide onderdelen van de doelstellingen zijn opgenomen.

²² De dienst SoZaWe is opgegaan in het cluster Werk en Inkomen. In deze tekst zal nog gesproken worden over de dienst SoZaWe.

²³ De doelstelling luidde 'In 2010 zijn 20.000 Rotterdammers méér aan het werk dan in 2006. A. 10.200 naar werk vanuit de WWB, B. 3.750 participatieplaatsen, C. 4.500 sociale activering, D. 2.300 stage-plaatsen'. Bron: Rotterdam staat er beter voor - Eindverantwoording collegeprogramma 2006-2010 "de stad van aanpakken", januari 2010.

²⁴ Interview SoZaWe, 27 maart 2012.

tabel 3-1: verantwoording 3a 'uitstroom naar werk'

mijlpalen		realisatie
31-12-2010	1.800 uitgestroomd naar werk	2.028
31-12-2011	2.500 uitgestroomd naar werk	2.378
31-12-2012	2.500 uitgestroomd naar werk	pm
31-12-2013	2.500 uitgestroomd naar werk	pm
01-04-2014	700 uitgestroomd naar werk	pm

tabel 3-2: verantwoording 3b 'ontwikkeling op participatieladder'

mijlpalen		realisatie
31-12-2010	geen mijlpaal	--
31-12-2011	3.000 mensen gestegen op participatieladder	3.661
31-12-2012	nog geen mijlpaal	
31-12-2013	nog geen mijlpaal	
01-04-2014	nog geen mijlpaal	

De mijlpalen voor doel 3a zijn in het eerste jaar wel gehaald en in het tweede jaar niet. Cumulatief loopt de realisatie van de doelstelling echter op koers (per ultimo 2011 4.406 waar 4.300 werd beoogd).²⁵ Volgens de verantwoording 2011 is de mijlpaal voor 3b ook gehaald; ultimo 2011 zijn 3.661 mensen op de participatieladder gestegen. Hierbij dient overigens te worden opgemerkt dat de onderliggende gegevens van dusdanige kwaliteit zijn, dat dit getal niet is te controleren. In hoofdstuk twee van de nota van bevindingen is hier reeds op ingegaan.

3-2 relatie collegetarget en beleid SoZaWe

In 2011 heeft SoZaWe een beleidskader opgesteld, getiteld 'Rotterdam werkt! Werk en Re-integratie 2011-2014' (hierna: beleidskader). De centrale doelstelling van dit beleidskader luidt als volgt: *'zoveel mogelijk Rotterdammers – die een uitkering van de gemeente Rotterdam ontvangen – verkrijgen economische zelfstandigheid en stromen uit de uitkering. Elke klant is – ook als betaald werk (nog) niet binnen het bereik ligt – actief door een nuttige bijdrage aan de stad te leveren. Tegelijkertijd werken zij aan hun ontwikkeling. Dat noemen we Full Engagement'*.²⁶ Verderop in het beleidskader wordt expliciet gemaakt dat het beleidskader gekoppeld is aan de ambities van het college en de collegedoelstellingen in het CWP. De collegedoelstelling kan daarmee worden gezien als een meetbare uitwerking van de doelstelling van het beleidskader. In het beleidskader staan geen andere doelen centraal.

²⁵ In het definitieboekje is aangegeven dat 'vanwege verwerkingstijd in de beëindiging van de uitkering van maximaal 3 maanden de rapportage niet voor 100% actueel is'.

²⁶ Gemeente Rotterdam, Rotterdam werkt! Beleidskader Werk en Re-integratie 2011-2014, januari 2011, p. 3.

Aan de hand van het collegetarget is een aantal beleidskeuzes gemaakt, die in de vorm van ‘ambities en keuzes’ zijn geformuleerd (zie onderstaand geel kader).

ambities en keuzes beleidskader Rotterdam werkt!

- **Full Engagement (FE)**; dit uitgangspunt is tegelijkertijd een prestatie. SoZaWe gaat ervan uit dat door de inzet van FE klanten geactiveerd worden en daardoor makkelijker de stap naar betaald werk kunnen maken.
- **eigen verantwoordelijkheid bij talentontwikkeling**; de gemeente ondersteunt maar neemt geen taken blijvend over.
- **partnership voor arbeidsmarktgerichte aanpak**; in het kader van het programma Arbeidsmarktontwikkeling wordt de werkgeversbenadering vanuit de gemeente Rotterdam overzichtelijker en arbeidsmarktgerichter vormgegeven.
- **effectieve ontwikkelingsgerichte interventies**; bij de inzet van participatiemiddelen wordt nadrukkelijk gekeken naar bewezen effectieve instrumenten.²⁷
- **van ondersteuning naar zelfredzaamheid**; uit onderzoek (G4-inventarisatie) blijkt dat investeren in klanten met een grotere afstand tot de arbeidsmarkt een grotere gedrag- en competentieverandering bewerkstelligt dan bij zelfredzame klanten. Bovendien is de kans op herhaalwerkloosheid bij die eerste groep kleiner. SoZaWe gaat inspanningen daarom meer richten op klanten met een grotere afstand tot de arbeidsmarkt.

De ambities en gemaakte keuzes zijn gebaseerd op verwachtingen die SoZaWe heeft, al dan niet onderbouwd met onderzoek. De gemeente verwacht dat door de inzet van Full Engagement (hierna: FE) mensen geactiveerd worden en blijven. Ook maakt zij expliciet de keuze om de eigen verantwoordelijkheid van mensen als uitgangspunt voor haar beleid te nemen. In de laatste twee gevallen in het gele kader zijn de keuzes expliciet gebaseerd op onderzoek. Daarnaast wordt voor één van de keuzes een relatie gelegd met het programma Arbeidsmarktontwikkeling van de gemeente. In deze relatie wordt de werkgeversaanpak centraal gesteld; SoZaWe verwacht door meer samen te werken met werkgevers, beter aan te kunnen sluiten bij hun vraag en dus meer mensen aan het werk te krijgen.

In het beleidskader is verder een zevental speerpunten benoemd voor de uitwerking van concrete activiteiten (zie onderstaand geel kader).

speerpunten beleidskader Rotterdam werkt!

inzet op de combinatie van werken en leren

- Trajecten waarin scholing en werk worden gecombineerd worden komen bij meerdere onderzoeken (G4, 2010) als effectief uit de bus.
- Werkgeversservicepunt DAAD zorgt voor intensieve contacten met werkgevers voor verbetering van de vacaturevulling enerzijds en effectievere re-integratie anderzijds.
- Instroommogelijkheden aan de ‘onderkant’ van de arbeidsmarkt worden gestimuleerd door de 5%-regeling en ‘jobcarving’.

²⁷ Vergelijkend onderzoek naar effectiviteit re-integratietrajecten G4, wat werkt? Wat we weten over de effectiviteit van re-integratiemiddelen, juni 2010.

- Re-integratietrajecten zijn altijd arbeidsmarktgericht en zo veel mogelijk combinaties van werken en leren.

ontwikkelingsgericht investeren in mensen

- Loonkostensubsidie mag niet als eindstation worden beschouwd vanwege beperkte doorstroming naar ongesubsidieerd werk scoort de regeling onvoldoende als re-integratie instrument (G4, 2010). Tijdelijk als opstap naar werk is het wel effectief.
- De inzet van loonkostensubsidie wordt beperkt, zowel in aantal door selectiever gebruik naar doelgroep (grotere afstand tot arbeidsmarkt) in tijd en in hoogte van de subsidie (afhankelijk van de loonwaarde). Ontwikkeling van de arbeidsproductiviteit is daarbij nadrukkelijk de doelstelling.

jongeren doen mee op school of met werk

- Vanuit de WIJ biedt Rotterdam jongeren een kans op werk, scholing of een werk-leerbaan. Pas wanneer de jongere dit accepteert ontstaat het recht op een inkomensvoorziening.
- Iedere Rotterdamse jongere doet mee in de vorm van werk, scholing of een werk-leerbaan. Lukt dat niet zelfstandig dan doen we een aanbod met extra aandacht voor het behalen van een startkwalificatie.

taaltrajecten in dienst van participatie

- Taaltrajecten in Rotterdam zijn dual: het aanleren van taal staat in dienst van het bevorderen van participatie.

aandacht voor gezondheid

- Arbeidsfitheid is een voorwaarde om te kunnen participeren. Beginnen bij in kaart brengen van arbeidsmedische belemmeringen van de WWB-populatie.
- Als het een belemmering voor werk is, investeren we in de gezondheid van onze klanten met focus op wat de klant wèl kan. Dit stellen we vast met arbeidsmedische keuringen.

excellente uitvoering

- Er wordt geïnvesteerd in een excellente uitvoering (cf. coalitieakkoord) dat werkt volgens de visie en uitgangspunten van dit beleidskader.

doorgaan en verbeteren

- Naast beschreven speerpunten zal SoZaWe huidige instrumenten om re-integratie te bevorderen blijven inzetten. We monitoren periodiek de effectiviteit van onze instrumenten, we houden in het oog wat elders in het land aan effectieve middelen wordt ontwikkeld en we vernieuwen onze eigen instrumenten waar dat tot verbeteringen leidt.²⁸

De speerpunten zijn vervolgens vertaald in concrete activiteiten. In jaarlijkse activiteitenprogramma's wordt inzichtelijk gemaakt welke activiteiten voor dat jaar worden ingezet. In de onderstaande tabel zijn de activiteiten voor 2011 opgenomen. De activiteiten zijn onderverdeeld naar thema. Dat zijn in eerste instantie de vijf doelgroepen en als laatste de ondersteunende activiteiten.

²⁸ SoZaWe geeft hier aan periodiek de effectiviteit van haar instrumenten te monitoren. In paragraaf 3-3 wordt beschreven hoe SoZaWe dit doet en in paragraaf 3-3-5 dat zij dit niet systematisch doet voor elke aparte activiteit, maar wel op basis van bijvoorbeeld raadsverzoek.

tabel 3-3: activiteiten 2011

thema	activiteiten	aantal
Aan de slag! Activiteiten Werk	Arbeidsmarkt Vraaggerichte trajecten	750
	DAADwerkt/WERKloont	6.960
	DAAD arrangementen – Werk	955
	Stimuleren ondernemerschap	85
Werken en leren! Activiteiten Re-integratie	Arbeidsmarkt Vraaggerichte trajecten	1.610
	DAAD arrangementen – re-integratie	770
	Roteb participatieplaatsen/ scholing/ assessment	2.495
	ExIT	1.190
	Rotterdamse Individuele Overeenkomst	520
	Pilot Full engagement Tarwewijk	500
Werken aan ontwikkeling! Gesubsidieerde arbeid	Afbouw ID/Wiw	2.201 (afname)
	Wsw-werkplek	2.250
In beweging! Activiteiten Activering	Participatieplaatsen	710
	Vrijwilligersplaatsen: Sociale activering/ OK klassiek	2.420
	Gezondheid (Fit4work, lifecoaching, dagbesteding)	2.032
Ga gewoon door! Activiteiten jongeren	DAAD arrangementen – jongeren	975
	Work first	800
	Specialistische trajecten – jongeren	651
	Eerste aanbod jongeren	1.520
Ondersteunende instrumenten voor excellente uitvoering	Handhaving – WerkDirect	750
	Arbeidsmedische dienstverlening	2.600
	Losse modules	1.287

Opgeteld zien we dat er 8.750 trajecten worden ingezet voor ‘werk’, 7.085 voor ‘re-integratie’, 5.162 voor ‘activering’ en 3.946 voor ‘jongeren’. De mijlpaal 2011 voor begeleiding naar werk is 2.500. Daaraan moeten ten minste de eerste twee categorieën trajecten bijdragen en een deel van de trajecten voor jongeren. Dat betekent dat er op zich voldoende trajecten worden ingezet om dit te behalen. Er is daarbij ook rekening gehouden met uitval. Als één op de zeven trajecten succesvol is, wordt de mijlpaal gehaald.²⁹ De mijlpalen voor activering zijn vanaf 2012 niet bekend, maar wanneer wordt uitgegaan van een mijlpaal van 2.500 (er moeten immers ook in totaal 10.000 mensen geactiveerd worden in de collegeperiode), dan zien we dat er 7.184 trajecten worden ingezet voor activering van klanten. Dat betekent dat één op de drie trajecten succesvol moet zijn en moet leiden tot één of meerdere stappen omhoog op de participatieladder om de mijlpaal te behalen.³⁰

²⁹ $8.750 + 7.085 + 1.973$ (50% van trajecten voor jongeren) = 17.808. Wanneer dit gedeeld wordt door 2.500 (het aantal trajecten dat moet slagen om de mijlpaal te halen), is de uitkomst 7 (7,1).

³⁰ $5.162 + 1.973$ (50% van trajecten voor jongeren) + 49 (2.250 – 2.201) = aantal trajecten gesubsidieerde arbeid = 7.184. Wanneer dit gedeeld wordt door 2.500 (het aantal trajecten dat moet slagen om de mijlpaal te halen), is de uitkomst 3 (2,9).

Voor 2012 is nog geen activiteitenprogramma opgesteld. Dat zal naar alle waarschijnlijkheid ook niet gebeuren in verband met het besparen van middelen. Uit informatie van de dienst komt naar voren dat zij nagaan of de begroting en tertaalrapportages kunnen volstaan.³¹

Op 6 maart 2012 heeft het college een brief aan de raad gestuurd met daarin het meest recente overzicht van ambities, targets en een beeld van bijbehorende inspanningen.³² De inspanningen die daarin worden genoemd voor doelstelling 3 geven een beeld van alle activiteiten die zullen worden ingezet.

3-3 beleidshypothese – koppeling inspanningen aan collegetarget

Het beleidskader heeft één centrale doelstelling die is uitgewerkt in een meetbare collegedoelstelling. Er is geen sprake van een netwerk van doelen (bijvoorbeeld centrale en programmadoelen) die met elkaar samenhangen. Er is sprake van één centrale doelstelling, één niveau lager liggen de ambities en keuzes die geconcretiseerd zijn in speerpunten. Deze dienen als basis voor de activiteiten die moeten leiden tot de realisatie van de centrale en collegedoelstelling. De samenhang tussen deze verschillende beleidsinhoudelijke componenten is weergegeven in figuur 3-1 op de volgende pagina.

De ambities, keuzes en speerpunten zijn de inhoudelijke basis voor de te ondernemen activiteiten. Met andere woorden zij geven richting aan de verdere uitwerking van de activiteiten. De beleidstheorie – waarom denkt SoZaWe met deze activiteiten de centrale en collegedoelstelling te halen? – ligt hierin besloten. Het is daarom van belang om te bezien hoe deze ‘basis’ tot stand is gekomen.

De ambities, keuzes en speerpunten zijn gebaseerd op (eerdere) ervaring van SoZaWe als uitvoerende dienst, budgettaire druk en (extern) onderzoek. SoZaWe heeft op basis van deze drie zaken beleidskeuzes gemaakt. Zo verwacht de dienst door de inzet van full engagement alle bijstandsgerechtigden te activeren en veel effect te bereiken op de twee delen van de collegedoelstelling. De budgettaire druk komt tot uiting in de afbouw van gesubsidieerde arbeid. Uiteindelijk zullen daarvan in 2011 nog slechts 49 trajecten overblijven.³³ Voor meer specifieke activiteiten heeft de dienst externe onderzoeken geraadpleegd waarin gekeken is naar de effectiviteit van re-integratiemiddelen en mogelijkheden voor zelfsturing bij re-integratie.³⁴ Trajecten waarbij scholing en werk worden gecombineerd, komen bij meerdere onderzoeken als effectief naar voren. Ook het geven van meer verantwoordelijkheid aan de burger bij het opstellen en het kiezen van een re-integratie-, educatie- of inburgeringstraject, zou leiden tot meer gemotiveerde deelnemers en daarmee een effectievere inzet van middelen.³⁵

³¹ E-mail van SoZaWe aan de rekenkamer, 20 april 2012.

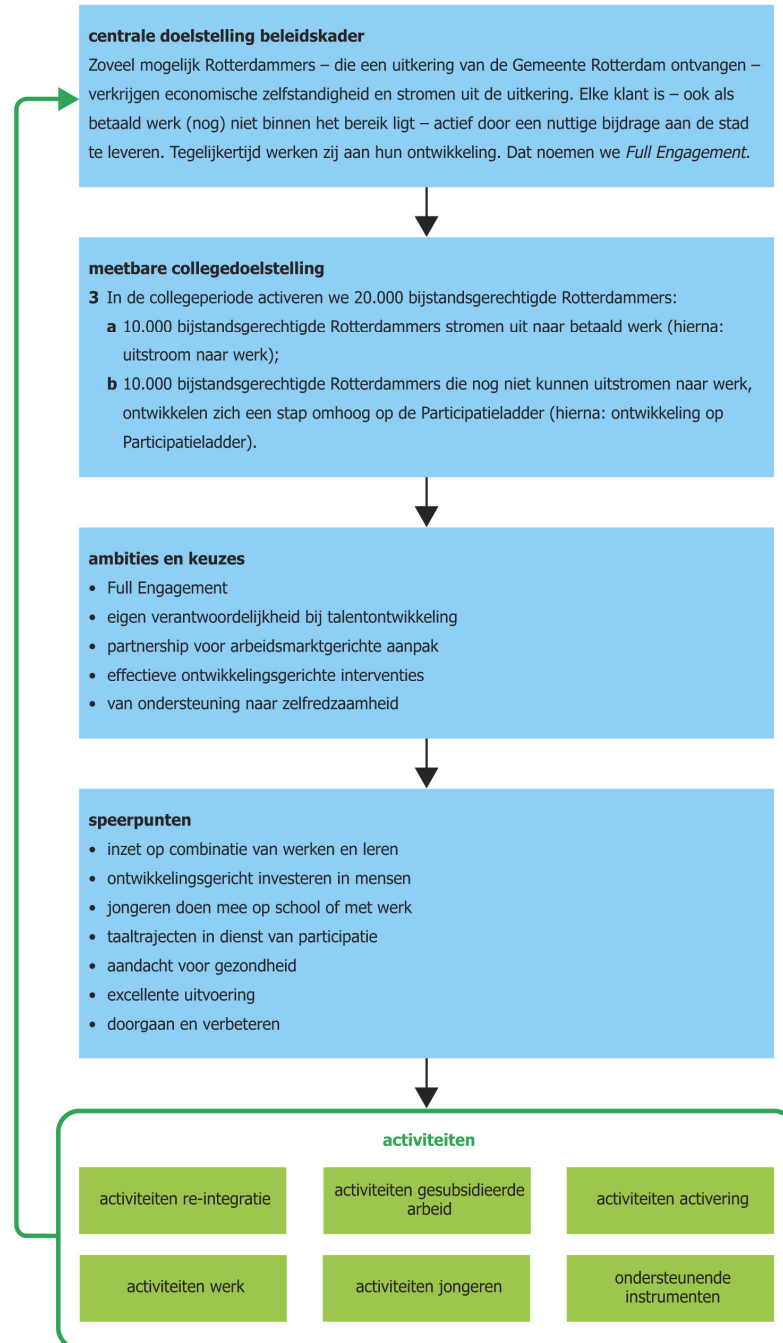
³² In het overzicht bij de brief wordt duidelijk gesteld dat er een beeld wordt gegeven van de inspanningen met daarbij de aantekening dat ‘veel inspanningen voortvloeien uit programma’s die u eerder in volledige vorm heeft vastgelegd of ontvangen’.

³³ Overigens wordt in het beleidskader ook geconstateerd dat loonkostensubsidie als re-integratie instrument onvoldoende effectief is, p. 15.

³⁴ Vergelijkend onderzoek naar effectiviteit re-integratietrajecten G4, wat werkt? Wat we weten over de effectiviteit van re-integratiemiddelen, juni 2010; Raad voor Werk en Inkomen, Het verhaal van de klant – mogelijkheden voor zelfsturing bij re-integratie, januari 2010.

³⁵ Gemeente Rotterdam, ‘Beleidskader Werk en re-integratie 2011-2014’, p. 15 en p. 16.

figuur 3-1: doelboom beleidskader bijstand



rol sociaal wetenschappelijke afdeling

De dienst SoZaWe beschikt over een Sociaal Wetenschappelijke Afdeling (SWA) die onderzoek doet op het werkkterrein van SoZaWe. Deze afdeling wordt niet ingeschakeld om specifiek onderzoek te doen naar de effectiviteit van de ingezette

activiteiten op de collegedoelstelling(en), zo blijkt uit informatie van de dienst zelf³⁶ en ook uit het onderzoeksprogramma van de SWA. De SWA stelt vierjaarlijks een onderzoeksprogramma op waarbij zij ook rekening houdt met de het beleid en kennisvragen van SoZaWe voor dezelfde periode. Voor de periode 2010-2014 is het overkoepelende thema 'bevordering van zelfredzaamheid en sociale stijging van kwetsbare Rotterdammers door SoZaWe'. Er is uiteraard wel enige samenhang tussen het onderzoek van SWA en de activiteiten die SoZaWe ten behoeve van de collegedoelstelling onderneemt. Het laten uitstromen en activeren van mensen met een uitkering is immers een kerntaak van de dienst SoZaWe. De rekenkamer heeft echter niet kunnen constateren dat er in het beleid op structurele wijze gebruik is gemaakt van onderzoek van de SWA. Dit is in lijn met het onderzoeksprogramma 2010-2014 zelf, waarin het aandacht besteedt aan de noodzaak van een (betere) borging van kennis van SWA-onderzoek binnen dienst.³⁷

3-4 monitoring en ambtelijke sturing

3-4-1 planning en controlcijfers

Binnen SoZaWe wordt er een dagelijkse stand van de uitstroom van bijstandsklanten gegenereerd en gepubliceerd op het intranet. Deze cijfers zijn dus toegankelijk voor alle medewerkers. De directie kan deze cijfers ook inzien, meer concreet krijgt zij wekelijks planning- en controlcijfers over de instroom en het soort uitstroom.

De rekenkamer heeft een zogenoemde Weekmonitor van het Inkomensdeel gezien. In de Weekmonitor zijn verschillende kengetallen opgenomen onder andere over de uitstroom naar werk, de ontwikkeling van het bijstandsvolume en de in- en uitstroom per werkplein. Uit de opzet van de Weekmonitor blijkt dat er vooral gestuurd wordt op budget, in de vorm van een budgetdoelstelling: 'de uitkeringslasten beperken waardoor het door het Rijk beschikbaar gestelde budget (inkomensdeel) voldoende is om alle uitkeringslasten te dekken'.³⁸ Hieruit blijkt dat voor de directie van SoZaWe sturen op middelen (reductie uitkeringslasten) belangrijker is dan sturen op inhoud (bevorderen duurzame uitstroom). De collegedoelstelling wordt dan ook niet expliciet genoemd in de Weekmonitor. Dit hoeft de realisatie van een duurzame uitstroom niet per se in de weg te staan, omdat immers voor de realisatie van de budgetdoelstelling een duurzame uitstroom zal moeten worden gehaald. In de weekmonitor wordt echter geen relatie gelegd met de voortgang op de collegedoelstelling en de financiële planning- en controlcijfers.

Naast de Weekmonitor zijn er cijfers die berichten over de uitputting van het participatiebudget. Ook deze cijfers zijn primair financieel van aard. De directie van SoZaWe krijgt deze gegevens ten minste tweemaandelijks.³⁹

Als de cijfers uit de Weekmonitor of de uitputting van het participatiebudget achterblijven bij de verwachtingen grijpt de directie in door activiteiten te intensiveren of nieuwe activiteiten te bedenken. Zo is bijvoorbeeld 'Match en werk' een inspanning die effectief is en daarom intensief wordt ingezet. In paragraaf 3-4-4

³⁶ Email SoZaWe aan de rekenkamer, 20 april 2012.

³⁷ SoZaWe/SWA, 'SoZaWe-onderzoeksprogramma 2010-2014' (concept).

³⁸ Weekmonitor Inkomensdeel, 23 maart 2012.

³⁹ SoZaWe, intern document uitputting participatiebudget.

zal nog eens apart worden ingegaan op bijsturing door budgettaire druk, daaruit zal blijken dat ook het beperken van de instroom in de WWB een belangrijke prioriteit krijgt. Door die budgettaire druk wordt ook de vraag om een bepaalde activiteit wel of niet in te zetten steeds zakelijker beantwoord; zo vinden er sinds kort kosten en baten afwegingen plaats in zogenaamde businesscases.⁴⁰ De rekenkamer heeft tot nu toe één van deze cases gezien, te weten de case Baanbrekend.⁴¹ In dergelijke cases worden mogelijk nieuwe activiteiten aan een set criteria getoetst. De criteria gebruikt in de businesscase Baanbrekend toetsen op resultaten voor de collegetarget uitstroom naar werk. Zo wordt gekeken wat de verwachte uitstroom is en wat dat bespaart aan middelen. Het is de bedoeling het instrument businesscases in de toekomst meer te gaan gebruiken, voornamelijk is het eenmalig ingezet.

Momenteel wordt er gewerkt aan de introductie van een monitor Werk en Inkomen, in een concept versie worden beide onderdelen van de collegetarget expliciet genoemd.⁴² In het gesprek met wethouder Florijn is aangegeven dat deze monitor voor de zomer van 2012 gereed en operationeel moet zijn.⁴³

3-4-2 managementcontract Werkpleinen

In het managementcontract met de werkpleinen van SoZaWe zijn concrete resultaten vastgelegd. In deze resultaten is de mijlpaal voor 'uitstroom naar werk' van 2.500 klanten expliciet opgenomen. In deze resultaten is geen expliciet resultaat voor 'activering' opgenomen. De verantwoording over de resultaten wordt maandelijks gedaan. Daarnaast worden er periodiek overleggen gepland tussen verantwoordelijk manager en directeur om de voortgang in het realiseren van de doelstellingen te bespreken.⁴⁴

werkpleinen

De werkpleinen zijn de plekken waar alle diensten voor Werk en Inkomen samenkomen. De gemeente Rotterdam en het UWV WERKbedrijf bieden hier gezamenlijk hun dienstverlening aan. Met als doel: meer werkzoekenden naar een passende baan begeleiden én werkgevers voorzien van geschikt personeel. Werkzoekenden die niet direct kunnen werken, kunnen bij het Werkplein een tijdelijk inkomen aanvragen. Bijvoorbeeld een Werkloosheidsuitkering (WW) of bijstandsuitkering (WWB, Wet Werk en bijstand).

Bron: http://www.rotterdam.nl/tekst:welkom_op_het_werkplein_rotterdam, geraadpleegd op 27 april 2012

3-4-3 tertaalrapportages

Per 2011 is SoZaWe begonnen met het uitbrengen van tertaalrapportages (driemaal per jaar) in plaats van kwartaalrapportages (viermaal per jaar). Het format van de tertaalrapportages is afgestemd met de raadscommissie MVSP: 'Met de tertaalrapportages kan de ontwikkeling van het vastgestelde beleid worden getoetst en wordt voorzien in de verantwoording over de inzet van het participatiebudget. De

⁴⁰ Interview SoZaWe, 27 maart 2012.

⁴¹ Notitie Verkenning Baanbrekend Rotterdam, april 2012.

⁴² Werk en Inkomen, Monitor Werk en Inkomen, stand maart 2012, concept 2 mei 2012.

⁴³ Interview wethouder Florijn, 21 mei 2012.

⁴⁴ Managementcontract Werkpleinen 2012.

tertaalrapportage dient om terug te kijken op de resultaten over de afgelopen periode. Het stuk geeft inzicht in de resultaten op de collegedoelstellingen en de samenstelling en kenmerken van het bijstandsbestand ultimo 2011'.⁴⁵

De 3^e tertaalrapportage over 2011 begint met de verantwoording van de collegetargets. Volgens deze rapportage ligt SoZaWe in principe op koers met de realisatie.⁴⁶ In 2011 is de mijlpaal voor 'uitstroom naar werk' echter niet gehaald (2.378 in plaats van 2.500). In de tertaalrapportage wordt hiervoor ook een verklaring gegeven, namelijk de slechte economische situatie en de doorwerking daarvan op de arbeidsmarkt. Deze worden kwantitatief onderbouwd met cijfers van het CBS. Ook wordt aangehaakt op de afbouw van het eigen re-integratie instrumentarium als verklaring, maar deze verklaring wordt verder niet onderbouwd met kwantitatieve gegevens.

In de 3^e tertaalrapportage wordt in de inleiding al de context van de Rotterdamse bezuinigingsopgave neergezet. Daarbij wordt aangehaald dat deze 'de Rotterdamse ambities op het gebied van werk en re-integratie onder druk zetten'. In 2011 heeft er naar aanleiding van deze bezuinigingen bijsturing plaatsgevonden in de vorm van het plan van aanpak 'Beperking tekort op de WWB en de WIJ' dat op 16 juni dat jaar door de raad is aangenomen. De effecten van dit plan van aanpak worden ook aangevoerd voor een positieve ontwikkeling op de uitstroom in het laatste tertaal van 2011. De uitstroom steeg namelijk iets boven de verwachtingen. Het is niet duidelijk hoe SoZaWe weet dat de extra inspanningen uit dit plan een positief effect hebben gehad. In de volgende paragraaf wordt nader op dit plan ingegaan.

De realisatie van doel 3b (activering) loopt wel in de pas met de mijlpaal. SoZaWe vraagt zich niet af waarom zij deze mijlpaal heeft gerealiseerd. De dienst geeft wel aan dat het 'op basis van de beschikbare cijfers niet te bepalen is naar welke treden deze personen gestegen dan wel gedaald zijn'. Er zullen waarschijnlijk geen mijlpalen voor de verdere collegeperiode worden geformuleerd, omdat SoZaWe niet elk jaar de meting zal uitvoeren.⁴⁷ Dit heeft ook te maken met de budgettaire druk die SoZaWe ervaart; er moet flink worden bezuinigd en daardoor wordt er minder prioriteit aan deze doelstelling gegeven. Een structurele periodieke meting van de ontwikkeling van het gehele bestand op de participatieladder is 'tijdrovend en vormt een aanzienlijke belasting' voor de uitvoeringsorganisatie.⁴⁸ In de 3^e tertaalrapportage is het volgende verwoord: 'Rotterdam heeft er, door de financiële situatie ingegeven, in de loop van 2011 voor gekozen om de inzet van de middelen voor re-integratie op de arbeidsmarkt te focussen op de groepen Werk en Re-integratie. De inzet voor de klantgroep Activering werd beperkt. Ook qua capaciteitsinzet heeft een heroriëntatie plaatsgevonden. Medewerkers worden vooral ingezet om de hoofddoelstellingen van het plan van aanpak 'beperking tekort op de WWB en de WIJ' (beperken van de instroom, bevorderen van de uitstroom en consequent handhaven) te realiseren'.⁴⁹

⁴⁵ SoZaWe, 3^e tertaalrapportage werk en re-integratie 2011, januari 2010, p.3.

⁴⁶ Idem

⁴⁷ De zeven full engagement wijken zijn hiervan uitgezonderd, voor de klantbestanden in deze wijken zal nog wel een meting van stijging op de participatieladder worden uitgevoerd.

⁴⁸ De zeven zogenoemde full engagement wijken zijn hiervan uitgezonderd. Daar wordt de hermeting nog wel jaarlijks gedaan opdat deze gegevens kunnen worden meegenomen in de evaluatie van deze aanpak in 2012.

⁴⁹ SoZaWe, 3e tertaalrapportage werk en re-integratie 2011, p. 6.

Ondanks de prioriteit voor 3a en het niet meer structureel meten van voortgang, heeft de verantwoordelijk wethouder aangegeven dat de target van 10.000 stijgingen op de participatieladder voor de gehele periode wél blijft staan. De strategie voor het realiseren van deze doelstelling is wel erg veranderd. De wethouder zet nu veel meer in op het activeren van mensen vanuit zorgtrajecten.⁵⁰ Daartoe wordt nu gewerkt aan een plan voor een integraal activeringsbeleid.⁵¹

3-4-4 bijsturing plan van aanpak 'beperking tekort op de WWB en de WIJ'

Zoals aangegeven is er in 2011 een belangrijk bijsturingsmoment geweest voor SoZaWe. De urgentie voor bijsturing ontstond niet door het niet realiseren van de collegedoelstelling, maar door budgettaire druk. De economische situatie leidt er niet alleen toe dat meer mensen een uitkering aanvragen en er minder vacatures zijn in de regio. Zij heeft ook gevolgen voor het Rijksbudget voor uitkeringen (het zogenoemde inkomensdeel). Deze wordt door het Rijk gekort, waardoor er minder geld beschikbaar is voor het verstrekken van uitkeringen. Daarom heeft het college SoZaWe opgedragen 'alle denkbare middelen uit de kast te halen om het tij te keren en de dreigende tekorten terug te brengen'. Het plan van aanpak 'Beperking tekort op de WWB en WIJ' is als gevolg daarvan opgesteld. Met de vaststelling van het plan is de primaire aandacht verschoven van 'activering' naar 'beperken instroom' en het terugbrengen van de kosten per uitkering. Het verhogen van de uitstroom naar werk blijft prioriteit, omdat hiermee ook middelen bespaard kunnen worden. In die zin heeft doelstelling 3a nog net zoveel prioriteit, maar doelstelling 3b minder. Voor 3b wordt nu gewerkt aan andere inspanningen, zie daarvoor de eerdere paragraaf 3-4-3.

De maatregelen die in het genoemd plan van aanpak zijn opgenomen, zijn eerst getoetst door een externe groep van experts. Deze kunnen zich zowel vinden in de haalbaarheid als de te sorteren effecten van de maatregelen. Hier is sprake van ex ante toetsing van de effectiviteit van maatregelen. Door het plan heen worden de aanscherpingen en aanvullingen van de experts genoemd.⁵²

3-4-5 monitoring effecten activiteiten

SoZaWe monitort niet systematisch de effecten van de activiteiten die ten behoeve van de collegedoelstelling worden ondernomen. Er is wel onderzoek naar de doeltreffendheid van re-integratiebureaus gedaan, wat in maart 2012 naar de raad is gestuurd. Dit is gedaan op verzoek van de raad (de motie Struijvenberg, 'doeltreffendheid van re-integratiebureaus') en gepresenteerd in de raad. In de brief wordt een overzicht gegeven met de resultaten van trajecten die zijn uitgevoerd tussen januari 2007 en juni 2011. De slotconclusie is dat 'Rotterdam de afgelopen jaren met de inzet van deze re-integratietrajecten naar behoren heeft gepresteerd'.⁵³ Deze conclusie wordt getrokken door het percentage succesvolle trajecten te vergelijken met een landelijk gemiddelde, vastgesteld in onderzoeken van de Raad voor Werk en Inkomen en Stichting Economisch Onderzoek. In de brief wordt ook aangekondigd dat Rotterdam vanaf het eerste kwartaal 2012 meedoet aan een landelijk experiment 'netto-effectiviteit re-integratie'.

⁵⁰ Interview wethouder Florijn, 21 mei 2012.

⁵¹ Position paper Activering in het Plan van Aanpak MO II "Werk is de beste Zorg" 2^e CONCEPT 16 mei 2012.

⁵² Gemeente Rotterdam SoZaWe, 'Beperking tekort op de WWB en de WIJ – toelichting pakket van maatregelen', 16 juni 2011.

⁵³ Brief aan de raad van SoZaWe, kenmerk 917165, 28 maart 2012.

Daarnaast geeft SoZaWe in de tertaalrapportages inzicht in de ontwikkeling van het bijstandsvolume en kenmerken van het Rotterdamse bijstandsbestand. Deze informatie wordt waar mogelijk gekoppeld aan ingezette activiteiten. Er wordt ook steeds geprobeerd verbanden te leggen.

3-5 bestuurlijke sturing

In deze paragraaf zal worden ingegaan op de bestuurlijke sturing op de collegedoelstelling 3a en 3b. Daarvoor heeft de rekenkamer de verslagen van de stafvergaderingen met de wethouder⁵⁴ in de periode 2010-2012 geraadpleegd. De verslagen zijn tamelijk beknopt en bevatten vooral procesmatige zaken en puntige weergaven van standpunten. Inhoudelijke uiteenzettingen of toelichtingen staan er niet in. Afgaande op de agendapunten staat de voortgang op de collegedoelstelling niet systematisch op de agenda. Op 12 april 2011 is er wel over de doelen gesproken ter voorbereiding op behandeling van de 4^e werk en re-integratie 2010 in de raadscommissie MVSP. Uit het verslag blijkt dat de wethouder stuurt op de omvang en ontwikkeling van het bijstandsbestand (redenen van instroom/oorzaken stijging bijstandsvolume). In het stafverslag staat niets over de van de stand van zaken op de collegedoelstellingen vermeld.

In het stafverslag van 29 november 2011 staat vermeld dat als het gaat om doelstelling 3b 'scenario 2' gevolgd gaat worden. Het is onduidelijk wat dit scenario is. Op 21 februari 2012 gaat de wethouder juist akkoord met scenario 1, het handhaven van de huidige target. Samen met informatie van de dienst⁵⁵ kan worden geconcludeerd dat er door de heroriëntatie van prioriteiten halverwege 2011 gesproken is over het handhaven van collegedoel 3b. Immers, er zal meer worden ingezet op uitstroom en beperken instroom dan het activeren van mensen. In deze stafvergadering besluit de wethouder niettemin doelstelling 3b te handhaven. Dit is in het gesprek met wethouder Florijn bevestigd. Zoals eerder beschreven wordt er nu gewerkt aan het activeren van klanten in samenwerking met de zorg.

3-6 verantwoording raad

3-6-1 verantwoording via planning- en controlcyclus

jaarverslag 2010

In het jaarverslag van 2010 wordt verantwoord over de mijlpaal voor doelstelling 3a. Deze is behaald. Er wordt geen verantwoording afgelegd over de vraag waarom SoZaWe denkt deze mijlpaal te hebben gehaald en of dat aan de inzet van eigen activiteiten heeft gelegen. Voor 3b geldt dat er nog geen verantwoording mogelijk was, omdat de nulmeting eind 2010 heeft plaatsgevonden. Deze wordt gepresenteerd in het jaarverslag.

Naast de verantwoording op de collegedoelen verantwoordt SoZaWe over meerdere prestatie-indicatoren voor het beleidsveld Werk en Inkomen. De belangrijkste verklarende factor voor het niet halen van doelen is de economische crisis.

⁵⁴ Tot mei 2011 was de heer Schrijer wethouder Werk, Sociale Zaken en Stedelijke economie. Daarna nam de heer Florijn deze portefeuille over welke nu wordt gevoerd onder de naam Werk, Inkomen en Zorg.

⁵⁵ Interview SoZaWe, 27 maart 2012.

eerste bestuursrapportage 2011

In de eerste bestuursrapportage 2011 wordt de stand voor doelstelling 3a gerapporteerd. In de eerste vier maanden van 2011 zijn 902 klanten uitgestroomd naar werk. Het college concludeert dat de uitstroom ondanks de recessie boven verwachting is verlopen. Het college zoekt de verklaring in de werkwijze van SoZaWe. Voor mensen die direct inzetbaar zijn op de arbeidsmarkt, wordt meteen een vacature gezocht. Als er binnen twee weken geen match is, wordt de klant in een gerichte groepsaanpak (WerkLoont) gezet die gericht is op het zo snel mogelijk vinden van werk. In de desbetreffende bestuursrapportage wordt ook een mogelijke bijsturing aangekondigd vanwege de gevolgen van de economische crisis en de korting op het rijksbudget. Het college meldt dat er maatregelen zullen worden genomen om de instroom te verminderen, de uitstroom (nog verder) te vergroten en de gemiddelde 'prijs' van de uitkeringen te verminderen.

Voor doelstelling 3b geldt dat er geen verantwoording is over hoeveel mensen er geactiveerd zijn. Deze meting vindt (in principe) alleen jaarlijks plaats en niet tussentijds. In de eerste bestuursrapportage 2011 wordt aangegeven dat de uitvoering van het 'plan van aanpak WWB en WIJ' (zie hiervoor) betekent dat er minder middelen ingezet kunnen worden voor de klantgroep activering, en dus doelstelling 3b. In de volgende bestuursrapportage en jaarverslag zou een inschatting worden gemaakt van de haalbaarheid van 3b.

tweede bestuursrapportage 2011

In de tweede bestuursrapportage wordt doelstelling 3a verantwoord op 1.489 uitstromers naar werk. Dat betekent dat de doelstelling niet op koers ligt. Een verklaring die wordt gegeven is de afname van de inzet van loonkostensubsidies en dat de activiteiten in het kader van de aanpak 'beperking tekort op WWB en WIJ' nog maar een beperkt effect hebben gehad. De verwachting is dat door inzet van 'Match&Werk' die is gestart in augustus de uitstroom zal toenemen. Voor 3b geldt dat er geen verantwoording is. Ondanks de aankondiging in de eerste bestuursrapportage wordt geen inschatting gemaakt van de haalbaarheid van 3b.

In de tweede bestuursrapportage 2011 krijgen de gevolgen van de budgettaire druk concrete vormen. Er is door PwC een audit uitgevoerd om inzicht te geven in het ombuigingspotentieel, wat separaat naar de raad is gegaan.

jaarverslag 2011

Volgens het jaarverslag 2011 is de mijlpaal voor de uitstroom naar werk niet gehaald: 2.378 in plaats van 2.500. De verklaring voor de lagere uitstroom naar werk in 2011 is volgens SoZaWe de slechte economische situatie en de doorwerking daarvan op de arbeidsmarkt.

De mijlpaal voor 2011 voor 3b is volgens het college gehaald. SoZaWe licht de meting toe en geeft verder geen toelichting waarom de dienst denkt deze mijlpaal te hebben gerealiseerd. De rekenkamer merkt hierbij overigens op dat van deze mijlpaal niet vastgesteld kan worden of deze is gehaald, omdat de registratiegegevens niet betrouwbaar zijn (zie hoofdstuk 2 van de nota van bevindingen). Een eventuele uitleg heeft in dat opzicht weinig toegevoegde waarde.

tertaalrapportages

De commissie MVSP wordt door middel van tertaalrapportages geïnformeerd over de voortgang op het activiteitenprogramma. In paragraaf 1-3-3 is uitgebreid beschreven wat er in de tertaalrapportages staat. Voor 2012 is er geen activiteitenprogramma.

3-6-2 overige informatievoorziening raad

De raad wordt naast de informatie die uit de planning- en controlcyclus naar voren komt ook geïnformeerd over tussentijdse belangrijke zaken, zoals de plannen voor de bezuinigingen op het participatiebudget⁵⁶ en het plan van aanpak beperking tekort WWB en WIJ.⁵⁷

De gevolgen van de bezuinigingen op het participatiebudget op de collegedoelstelling worden nog niet inzichtelijk gemaakt. Dit zal pas gaan spelen vanaf 2013. De raad wordt bij de Kaderbrief 2012 een sluitend meerjarenvoorstel gedaan. Het programma voor 2013 en 2014 zal dan tegen het licht worden gehouden.

In het plan van aanpak beperking tekort WWB en WIJ komt de collegedoelstelling niet expliciet aan de orde. Wel blijkt uit het stuk dat de mijlpalen voor 3a overeind blijven; deze staan namelijk in een prognose voor de volumeontwikkeling op 'uitstroom naar werk' staan. Na effectuering van de maatregelen verwacht SoZaWe zelfs meer uitstroom te realiseren. De voortgang op 3b wordt in dit overzicht niet gepresenteerd.⁵⁸

⁵⁶ Brief van B en W aan raad inzake septembercirculaire Gemeentefonds 2011', oktober 2011 (kenmerk 801249).

⁵⁷ Gemeente Rotterdam SoZaWe, 'Beperking tekort op de WWB en de WIJ – toelichting pakket van maatregelen', 16 juni 2011.

⁵⁸ Idem, p. 4.

4 target 14: geluidhinder

4-1 collegetarget geluidhinder

In het CWP heeft het college de volgende ambitie opgenomen met betrekking tot duurzaamheid:

‘Onze ambitie is dat Rotterdam de duurzaamste wereldhavenstad in zijn soort wordt. We houden onverkort vast aan de ambities van het Rotterdam Climate Initiative: in 2025 is de CO₂-uitstoot ten opzichte van 1990 gehalveerd en is Rotterdam 100% klimaatbestendig. Verder dingen we in 2014 mee naar de European Green Capital Award.’

Eén van de collegetargets die het college aan deze ambitie heeft verbonden is de collegetarget geluidhinder. Deze collegetarget is als volgt geformuleerd:⁵⁹

‘15.000 Rotterdammers hebben aan het einde van de collegeperiode in hun woning een geluidbelasting als gevolg van verkeerslawaaï die minimaal 3 decibel lager ligt dan in 2010’.

geluidbelasting als gevolg van verkeerslawaaï met 3 decibel verminderen

De collegetarget richt zich specifiek op het terugbrengen van de geluidbelasting als gevolg van verkeerslawaaï met minimaal 3 decibel. Verkeerslawaaï is één van de belangrijkste veroorzakers van de hoge geluidbelasting in de stad. In de geluidkaart Rotterdam 2007 is berekend dat meer dan 108.000 Rotterdammers geluidshinder ondervinden van wegverkeer, railverkeer, industrie en vliegtuiggeluid. Een hoge geluidbelasting heeft negatieve gezondheidseffecten, zoals slaapstoornissen, stress, concentratiestoornissen en verergeren van hart en vaatziekten.⁶⁰ In de collegetarget is specifiek gekozen voor een vermindering van de geluidbelasting met 3 decibel, omdat daarbij voor de burger sprake is van een merkbare vermindering van de geluidbelasting.

De collegetarget geluidhinder is opgenomen in het CWP, omdat uit de Rotterdamse milieuvisie⁶¹ bleek dat Rotterdam voor twee grote opgaven stond: luchtkwaliteit en geluidhinder. Omdat de gemeente op het gebied van luchtkwaliteit prestatieafspraken heeft gemaakt met het Rijk in het Nationaal Samenwerkingsprogramma Luchtkwaliteit (NSL), is ervoor gekozen om in het CWP een collegetarget te koppelen aan het onderwerp geluidhinder. Daarnaast was geluidhinder een geschikt onderwerp voor een collegetarget omdat.⁶²

⁵⁹ Gemeente Rotterdam, Collegewerkprogramma 2010-2014.

⁶⁰ Gemeente Rotterdam, ‘Definitieboekje collegewerkprogramma 2010-2014’, versie maart 2012.

⁶¹ Deze milieuvisie is voorafgaand aan de huidige collegeperiode opgesteld. De milieuvisie is niet bestuurlijk vastgesteld, maar geïntegreerd in het programma Duurzaam dat in 2011 is vastgesteld.

⁶² Interview programmabureau duurzaam, 30 maart 2012.

- het een kwantificeerbaar onderwerp is;
- burgers baat hebben bij de aanpak van geluidhinder;
- er een ambitieuze doelstelling aan gekoppeld kon worden.

Het programmabureau Duurzaam is verantwoordelijk voor de realisatie van de collegetarget geluidhinder. In het definitieboekje zijn bij de target geluidhinder de volgende (cumulatieve) mijlpalen voor de jaren 2010 t/m 2013 opgenomen:⁶³

- In 2010 hebben 1.000 Rotterdammers minder last van verkeerslawaaï;
- In 2011 hebben 4.000 Rotterdammers minder last van verkeerslawaaï;
- In 2012 hebben 9.000 Rotterdammers minder last van verkeerslawaaï;
- In 2013 hebben 15.000 Rotterdammers minder last van verkeerslawaaï.

4-2 relatie collegetarget en programma 'Duurzaam'

De collegetarget geluidhinder is een afgeleide van de langetermijndoelstelling voor geluidhinder, die in het programma Duurzaam is opgenomen. De ambitie van het programma Duurzaam is om van Rotterdam de duurzaamste havenstad in zijn soort te maken: schoon, groen en gezond. Deze ambitie is in het programma Duurzaam vertaald naar tien opgaven. Eén van deze opgaven betreft het verminderen van geluidsoverlast en het bevorderen van schone lucht. De langetermijnambitie voor geluidhinder is dat:

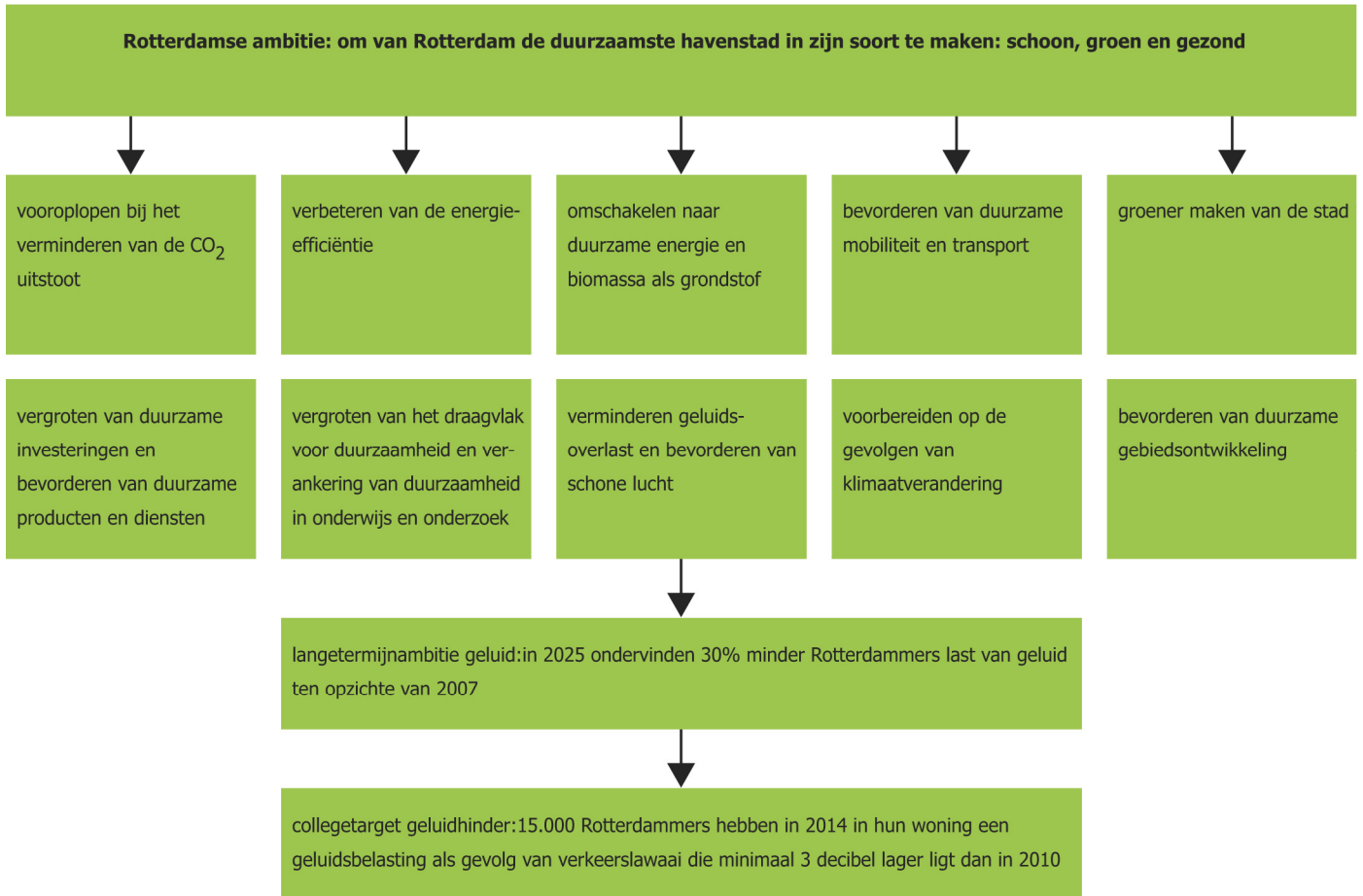
'In 2025 30% minder Rotterdammers last ondervinden van geluid ten opzichte van 2007.'⁶⁴

Figuur 4-1 geeft inzicht in de samenhang tussen de ambitie van het programma Duurzaam, de tien opgaven uit het programma en de collegetarget geluidhinder.

⁶³ Gemeente Rotterdam, 'Definitieboekje collegewerkprogramma 2010-2014', versie maart 2012.

⁶⁴ Gemeente Rotterdam, programma Duurzaam, 2011.

figuur 4-1: samenhang programma Duurzaam en collegetarget geluidhinder



4-3 beleidshypothese - koppeling inspanningen aan collegetarget

4-3-1 inspanningen

Op 6 maart 2012 heeft het college een overzicht van ambities, targets en de bijbehorende inspanningen aan de raad gestuurd. In dit overzicht heeft het college de volgende vier inspanningen gekoppeld aan de collegetarget geluidhinder:

- aanleg van stiller wegdek;
- isolatie van geluidsbelaste gevels van circa 300 woningen;
- sanering van circa 500 woningen in Rozenburg door Prorail;
- bij het Rijk beijveren dat de plaatsing van een geluidscherm langs de A20 ter hoogte van de Gordelweg wordt versneld.

De inspanningen komen overeen met de acties die in het programma Duurzaam zijn opgenomen voor het aanpakken van geluidsoverlast. In het definitieboekje is de

bijdrage van de inspanningen ‘stil wegdek’ en ‘isolatie geluidbelaste gevels’ aan de collegetarget als volgt onderbouwd:

tabel 4-1: bijdrage inspanningen aan collegetarget geluidhinder

inspanning	bijdrage aan target
stil wegdek	Door de aanleg van stiller wegdek wordt de geluidbelasting in woningen omlaag gebracht met gemiddeld 3 dB. Dit effect is vergelijkbaar met een halvering van het aantal auto's dat door die straat rijdt. Komende jaren streeft de gemeente bij het planmatige onderhoud en vervanging naar het aanbrengen van stillere wegdekken bij wegen met een stroomfunctie. Daarbij geldt minimaal 3 dB reductie als randvoorwaarde en als toetsingskader bij besluitvorming.
isolatie geluidbelaste gevels	De geluidbelaste gevels van circa 300 woningen worden beter geïsoleerd. Deze woningen staan als te saneren (lees: isoleren) woningen op de zogenaamde A-lijst van de geluidssaneringsoperatie waarvoor door het ministerie van VROM financieel wordt bijgedragen via het ISV-III. Door isolatie daalt de geluidbelasting in de woningen met tenminste 3 dB.

Voor de gevelsanering in Rozenburg en het geluidsschermbaan langs de A20 is niet expliciet aangegeven dat zij de geluidbelasting met 3 dB verminderen. Voor deze inspanningen lijkt logischerwijs wel te gelden dat zij leiden tot een lagere geluidbelasting en zodoende bij kunnen dragen aan de realisatie van de collegetarget geluidhinder.

In de paragrafen 1-3-2 tot en met 1-3-3 zal de rekenkamer nader ingaan op de mate waarin de verschillende inspanningen bijdragen aan de realisatie van de collegetarget geluidhinder.

4-3-2 stil wegdek

Stil wegdek is de meest effectieve, kostenefficiënte en direct beïnvloedbare maatregel die de gemeente tot haar beschikking heeft om de collegetarget geluidhinder te realiseren.⁶⁵ De gemeente voert het aanleggen van stil wegdek zelf uit.

De aanleg van stil wegdek is gekoppeld aan het reguliere onderhoudsprogramma van gemeentelijke wegen.⁶⁶ Gemeentewerken maakt de planning voor het onderhoud van de wegen. Het aanbrengen van stil wegdek kent een voorbereidingstijd van gemiddeld 2 jaar. Bij het maken van de planning houdt Gemeentewerken rekening met de collegetarget door te kijken bij welke wegen het aanleggen van stil wegdek voor veel burgers een verminderde geluidbelasting oplevert. Dit is echter niet de enige factor die de onderhoudsplanung bepaalt; de staat van onderhoud van wegen en al geplande werkzaamheden aan de riolering zijn bijvoorbeeld ook mede bepalend voor de volgorde waarin wegen worden voorzien van stil wegdek.

⁶⁵ Programmabureau Duurzaam, notitie haalbaarheid collegetarget geluidhinder, 30 maart 2012.

⁶⁶ Dit onderhoudsprogramma betreft de gemeentelijke wegen met een maximumsnelheid van 50 km per uur en hoger.

De rekenkamer heeft geen documenten aangetroffen waaruit blijkt dat aan het begin van de collegeperiode een inschatting is gemaakt van het aantal Rotterdammers dat met de aanleg van stil wegdek bereikt kan worden.

impact bezuinigingen op aanleg stil wegdek

De bezuinigingen binnen de gemeente hebben grote impact op het onderhoudsbudget voor gemeentelijke wegen. In 2010 en 2011 bedroeg het budget waaruit de aanleg van stil wegdek wordt gefinancierd € 5 miljoen per jaar. Het onderhoudsbudget is in 2012 teruggebracht naar € 2 miljoen. In 2013 zal € 3 miljoen euro beschikbaar zijn. Gevolg van deze bezuinigingen is dat de gemeente Rotterdam niet in staat is deze collegeperiode de hoeveelheid stil wegdek aan te leggen die nodig is om de collegetarget geluidhinder te realiseren.⁶⁷

4-3-3 isoleren en saneren van gevels en woningen

Voor het isoleren en saneren van gevels en woningen is de gemeente voor de uitvoering afhankelijk van externe partijen:

- De gevelsaneringen voert Prorail uit. Deze gevelsaneringen moet plaatsvinden bij circa 500 woningen in de nabijheid van de Calandspoorbrug in Rozenburg.
- Het isoleren van gevels voert DCMR uit in opdracht van Stadsontwikkeling. De isolatie van gevels moet plaatsvinden bij circa 300 woningen en wordt gefinancierd vanuit het Rijksbudget ISV-III.⁶⁸ Stadsontwikkeling beheert het ISV-III budget.

In totaal moet de isolatie en sanering van gevels bij ongeveer 800 woningen leiden tot een verminderde geluidsbelasting. Aangezien in het kader van de collegetarget wordt gerekend met een aantal van 2,3 bewoners per woning,⁶⁹ zouden met deze inspanningen 1.840 Rotterdammers bereikt kunnen worden. Dat is ongeveer 12% van het totale aantal inwoners dat men wil bereiken.

4-3-4 geluidsscherm A20

De laatste inspanning die moet bijdragen aan de realisatie van de collegetarget geluidhinder is de lobby van de gemeente bij het Rijk voor een geluidsscherm langs de A20. Aan het begin van de collegeperiode was nog niet duidelijk of deze inspanning daadwerkelijk zou kunnen bijdragen aan de realisatie van de collegetarget. Op dat moment was namelijk nog niet duidelijk of Rijkswaterstaat deze geluidschermen zou gaan plaatsen.⁷⁰

Inmiddels heeft het rijk besloten dat het geluidsscherm langs de A20 er gaat komen, maar de verwachting is dat het pas in 2014 geplaatst zal worden.⁷¹ Of het geluidsscherm langs de A20 resultaat oplevert in het licht van de collegetarget geluidhinder is daarom nog niet duidelijk. Tevens is onduidelijk voor hoeveel Rotterdammers het plaatsen van het geluidsscherm tot een verminderde geluidbelasting zal leiden.

⁶⁷ Interview programmabureau Duurzaam, 30 maart 2012.

⁶⁸ ISV staat voor: Investeringsbudget Stedelijke Vernieuwing.

⁶⁹ Gemeente Rotterdam, 'Definitieboekje Collegewerkprogramma 2010-2014', november 2010.

⁷⁰ Interview programmabureau Duurzaam, 30 maart 2012.

⁷¹ Programmabureau Duurzaam, 'Notitie haalbaarheid collegetarget geluidhinder', 30 maart 2012.

4-4 monitoring & voortgangsinformatie

In deze paragraaf komt aan bod op basis van welke informatie de gemeente ambtelijk en bestuurlijk zicht houdt op de voortgang van de inspanningen en de resultaten die in het licht van de collegetarget worden geboekt.

stil wegdek

Gemeentewerken levert gegevens aan het programmabureau Duurzaam over de wegdelen die zijn voorzien van stil wegdek. In opdracht van het programmabureau berekent DCMR vervolgens het aantal Rotterdammers waarbij de geluidbelasting met minimaal 3 decibel is verlaagd als gevolg van het aangelegde stil wegdek. DCMR maakt voor deze berekeningen gebruik van de Regionale Verkeer- en Milieukaart (RVKM). De uitkomsten van haar berekeningen rapporteert DCMR jaarlijks aan het programmabureau Duurzaam.

gevelisolatie ISV-III en gevelsaneringen Rozenburg

Stadsontwikkeling beheert het ISV-III budget waaruit de gevelisolatie bij 300 woningen wordt gefinancierd. Stadsontwikkeling houdt het programmabureau Duurzaam mondeling op de hoogte van de voortgang van de gevelsaneringen.⁷²

De deelgemeente Rozenburg is trekker van het traject waarin Prorail zorg moet dragen voor de sanering van 500 gevels in Rozenburg. De deelgemeente Rozenburg rapporteert over de voortgang van dit proces aan het programmabureau Duurzaam.

DCMR rapporteert aan het programmabureau Duurzaam over het aantal Rotterdammers waarbij door de gevelsaneringen en gevelisolaties sprake is van een verminderde geluidbelasting.

geluidsscherm

Voor de realisatie van het geluidsscherm langs de A20 geldt dat het programmabureau Duurzaam fungeert als gemeentelijke contactpersoon voor Rijkswaterstaat. Het programmabureau heeft daardoor rechtstreeks inzicht in de voortgang van dit proces.

4-5 sturing op realisatie doelstelling

Deze paragraaf gaat in op de wijze waarop er ambtelijk en bestuurlijk wordt gestuurd op de realisatie van de collegetarget geluidhinder. Paragraaf 1-5-1 gaat in op de wijze waarop het programmabureau Duurzaam stuurt op de realisatie van de collegetarget. Paragraaf 1-5-2 gaat in op de mogelijkheden die er zijn om tussentijds bij te sturen nu de realisatie van de collegetarget in gevaar is door de bezuinigingen op het onderhoudsbudget voor gemeentelijke wegen. Aansluitend komt in paragraaf 1-5-3 aan bod hoe de wethouder stuurt op de collegetarget.

4-5-1 sturing vanuit programmabureau Duurzaam

Het programmabureau Duurzaam is ambtelijk verantwoordelijk voor de realisatie van de collegetarget geluidhinder. De verantwoordelijkheid voor de uitvoering van de inspanningen die moeten bijdragen aan de realisatie van de collegetarget ligt echter veelal bij andere gemeentelijke diensten (Gemeentewerken, Stadsontwikkeling, deelgemeente Rozenburg) en externe partijen (Prorail, Rijkswaterstaat).

⁷² Audit Services Rotterdam, 'Rapportage toetsing organisatie verantwoordingsinformatie definitieboekje', 15 december 2011.

Het programmabureau Duurzaam stelt in periodieke overleggen met betrokken partijen de collegetarget aan de orde. Daarnaast draagt het programmabureau bij aan de realisatie van de verschillende inspanningen door binnen de gemeente 'masseerwerk' te verrichten, zodat vergunningprocedures die bijvoorbeeld Prorail en Rijkswaterstaat moeten doorlopen zo min mogelijk vertraging opleveren.⁷³

4-5-2 bijsturen in verband met bezuinigingen

Het programmabureau Duurzaam heeft in het eerste kwartaal een notitie opgesteld over de haalbaarheid van de collegetarget geluidhinder. Aanleiding voor deze notitie was de impact van de bezuinigingen op de hoeveelheid stil wegdek die deze collegeperiode kan worden aangelegd. In de notitie heeft het programmabureau de impact van de bezuinigingen inzichtelijk gemaakt en aangegeven welke mogelijkheden er nog zijn om bij te sturen.

In de notitie zijn de volgende cijfers opgenomen over de resultaten die men in het licht van de bezuinigingen nog reëel acht:⁷⁴

tabel 4-2: inschatting realisatie collegetarget geluidhinder

	2010	2011	2012	2013	totaal
stil asfalt	957	1.477	1.707	487	4.629
gevelisolatie ISV-III	0	0	0	403	403
geluidsscherm A20 ⁷⁵	0	0	0	0	0
gevelisolatie Caland spoorbrug (Rozenburg)	0	352	308	0	660
extra projecten	2	14	0	0	16
totaal per jaar	959	1.843	2.015	890	
totaal cumulatief	959	2.802	4.817	5.708	5.708

Uit de verwachtingen die in de notitie zijn geschetst blijkt dat de collegetarget maar voor 40% gerealiseerd kan worden. Het programmabureau Duurzaam licht in de notitie toe dat er nauwelijks mogelijkheden zijn om binnen de huidige financiële ruimte voldoende stil wegdek aan te leggen om de collegetarget te realiseren. Met een aanvullend budget van € 4,5 miljoen zou in theorie (rekening houdend met de benodigde voorbereidingstijd) nog bij 5.000 Rotterdammers de geluidbelasting verminderd kunnen worden met de aanleg van stil wegdek. Om de collegetarget geluidhinder volledig te realiseren, is een extra bedrag van € 10 miljoen vereist en is sprake van een tijdpad dat doorloopt tot en met 2017. De aan de collegetarget geluidhinder gekoppelde inspanningen leveren daarmee in deze collegeperiode onvoldoende resultaat op om de target volledig te realiseren.

Alternatieve maatregelen die binnen de collegeperiode hetzelfde resultaat kunnen opleveren als de aanleg van stil wegdek zijn bijvoorbeeld het halveren van de hoeveelheid verkeer of een radicale snelheidsverlaging. Alternatieven zoals stille

⁷³ Interview programmabureau Duurzaam, 30 maart 2012.

⁷⁴ De cijfers die in tabel 4-2 zijn weergegeven zijn gebaseerd op een aantal aannames die uiteen zijn gezet in de notitie aan de wethouder duurzaam d.d. 30 maart 2012.

⁷⁵ Verwachting is dat het geluidsscherm pas in 2014 wordt gebouwd, waardoor dit geen resultaat oplevert voor de collegetarget.

banden en elektrisch vervoer kunnen wel resultaat opleveren, maar zijn op korte termijn niet realiseerbaar. Op uitdrukkelijk verzoek van de wethouder wordt op dit moment bezien welke mogelijkheden er zijn om, ondanks de gevolgen van de bezuinigingen, op andere wijze een bijdrage te leveren aan de realisatie van de collegetarget.

4-5-3 bestuurlijke sturing

De wethouder laat zich via verschillende overleggen op de hoogte houden van de voortgang van de collegetarget. De programmadirecteur Duurzaam informeert de wethouder via de wethoudersstaf, tijdens bilaterale gesprekken en in de 'wandelgangen'.

De rekenkamer heeft in het kader van dit onderzoek de verslagen van de wethouderstaf duurzaam (periode 2010-heden) bestudeerd om na te gaan in welke mate de collegetarget in de wethouderstaf aan de orde is geweest. De rekenkamer constateert dat het programma Duurzaam, het onderwerp geluidhinder en de inspanningen die op dit vlak worden gepleegd regelmatig aan de orde komen tijdens de wethouderstaf. De collegetarget is blijkens de verslagen in de wethoudersstaf nauwelijks expliciet aan de orde geweest. Uitzondering hierop is de presentatie die DCMR op 8 maart 2011 heeft gehouden in de wethoudersstaf over het onderwerp geluid. Daarbij is expliciet aandacht geweest voor de vraag of er genoeg financiële middelen zijn om de hoeveelheid stil wegdek te realiseren die nodig is voor de realisatie van de collegetarget.⁷⁶

De notitie over de haalbaarheid van de collegetarget die in paragraaf 1-4-2 aan de orde is geweest is opgesteld op verzoek van de wethouder. De wethouder wilde op basis van de notitie inzicht krijgen in de mogelijkheden die er nog zijn om de collegetarget binnen de collegeperiode te realiseren. In het gesprek dat de rekenkamer in het kader van dit onderzoek met de wethouder heeft gevoerd⁷⁷, heeft de wethouder aangegeven dat zij momenteel bekijkt of activiteiten die vallen onder de inspanningen die al worden gepleegd (stil wegdek, gevelisolatie, geluidscherm) nog naar voren gehaald kunnen worden. Daarnaast bekijkt de wethouder wat de gemeente nog extra kan doen om verkeerslawaaï aan te pakken. De wethouder is voornemens bij de eerstvolgende bestuursrapportage 2012 voorstellen te doen voor aanvullende maatregelen waarmee de target alsnog gerealiseerd kan worden.

4-6 periodieke verantwoording naar de raad

Deze paragraaf betreft de wijze waarop het college sinds de start van de collegeperiode verantwoording heeft afgelegd aan de raad over de collegetarget geluidhinder. Voor de collegetarget geluidhinder geldt dat het college zich via het jaarverslag en de bestuursrapportages heeft verantwoord richting de raad. Daarnaast heeft de wethouder in november 2011 een brief gestuurd naar de commissie Economie, Haven, Milieu en Vervoer met daarin de planning voor het aan te leggen stil wegdek.

⁷⁶ Verslag wethouderstaf duurzaam, 8 maart 2011.

⁷⁷ Interview wethouder duurzaamheid, 15 mei 2012.

jaarcijfers 2010

De collegecijfers geluidhinder wordt in het jaarcijfers 2010 niet genoemd. In het jaarcijfers 2010 is alleen een passage opgenomen waarin het college cijfers doet van diverse maatregelen en activiteiten die zijn verricht om geluidhinder te verminderen. De relatie met de collegecijfers is hierbij niet gelegd.

eerste bestuursrapportage 2011

In de eerste bestuursrapportage 2011 meldt het college dat in 2010 bij 957 Rotterdammers de geluidbelasting met minimaal 3 decibel is verminderd. Dit resultaat is volgens de eerste bestuursrapportage voornamelijk bereikt met de aanleg van stil wegdek. Met betrekking tot de andere inspanningen die zijn gekoppeld aan de collegecijfers geluidhinder meldt het college dat:

- een uitvoeringsovereenkomst is opgesteld voor de isolatie van circa 300 woningen;
- er overleg is gevoerd met Prorail en Rijkswaterstaat over gevelsanering in Rozenburg en geluidschermen langs de A20.

De verklaring voor het feit dat het resultaat met 957 Rotterdammers iets achter blijft op de mijlpaal voor 2010 (1.000 Rotterdammers) is volgens het college dat enige tijd gemoeid was met het inpassen van stil asfalt in al lopende voorbereidingstrajecten. Het college vermeldt vervolgens dat voor het behalen van de volgende mijlpalen forse inspanning nodig is doordat er minder middelen beschikbaar zijn en de toepassing van stil asfalt duurder is dan de gangbare alternatieven.

tweede bestuursrapportage 2011

In de tweede bestuursrapportage 2011 meldt het college dat voor de collegecijfers geluidhinder nog geen resultaten voor 2011 beschikbaar zijn. Wel geeft het college aan dat er een serieus risico is dat de collegecijfers geluidhinder negatief zal worden beïnvloed door de bezuinigingen die leiden tot uitstel van het onderhoud en beheer van wegen en daarmee leiden tot het vertraagd aanbrengen van stil asfalt.

Met betrekking tot de overige inspanningen meldt het college in de tweede bestuursrapportage dat er met Prorail afspraken zijn gemaakt over de gevelsanering in Rozenburg en met het Rijk de besluitvorming is voorbereid voor de plaatsing van geluidschermen langs de A20.

jaarcijfers 2011

In het jaarcijfers 2011 rapporteert het college een resultaat over 2011 van 2.803 Rotterdammers waarbij sprake is van een verminderde geluidbelasting. De mijlpaal voor 2011 (4.000) is hiermee niet gehaald.

Bij de toelichting op het (voorlopige) resultaat licht het college de stand van zaken bij de verschillende inspanningen als volgt toe:

- stil wegdek is in 2011 aangebracht op de Groene Kruisweg, Brede Hilledijk, Laan van Avant Garde en Burgemeester Baumannlaan;
- in het najaar is door het Rijk een positief uitvoeringsbesluit voor het plaatsen van geluidschermen langs de A20 genomen. Uiterlijk 2014 zijn de schermen geplaatst;
- met Prorail zijn afspraken gemaakt over de gevelsanering in Rozenburg. In 2011 zijn hier 175 woningen voorzien van geluidwerende maatregelen;
- in het Kleiwegkwartier is ook een aantal gevels geïsoleerd;

- DCMR heeft opdracht gekregen om in de periode 2011-2014 ruim 380 gevels te isoleren.

Tot slot meldt het college in het jaarverslag 2011 dat het getemporeerde groot onderhoud en de getemporeerde vervanging van wegen, beiden als gevolg van de bezuinigingsopgave, ertoe leiden dat het behalen van deze collegetarget zeer moeilijk zal worden.

5 college 18/21: tegengaan selectieve uitstroom

5-1 collegetargets 18 en 21

5-1-1 vooraf

Gezien het feit dat het collegetarget programma Zuid (collegetarget 21) een verbijzondering is van de doelstelling 'Uitstroom gezinnen, hoger opgeleiden en hogere inkomens' (collegetarget 18) en omdat beide betrekking hebben op het percentage uitstroom van hoger opgeleiden, hogere inkomens en gezinnen uit het COS-onderzoek 'Komen en Gaan' heeft de rekenkamer beide doelstellingen in deze casus betrokken.

5-1-2 collegetarget uitstroom gezinnen, hoger opgeleiden en hogere inkomens

In het CWP is het speerpunt 'een aantrekkelijke, mooie en veilige stad'. Hierbij is het in hoofdstuk 'woonstad' de volgende ambitie geformuleerd:

'Alle Rotterdammers moeten prettig in Rotterdam kunnen wonen. Een goede woning en een aantrekkelijke omgeving zijn daarvoor belangrijke voorwaarden. Daarom blijven wij ons richten op verbetering van de kwaliteit en diversiteit van de woningvoorraad, op verkorting van wachtlijsten en op kansen op de woningmarkt voor iedereen. We behouden Rotterdammers voor de stad door woonmilieus en mogelijkheden tot wooncarrière te bieden die aansluiten bij hun behoeften. Studenten, ouderen en gezinnen hebben onze bijzondere belangstelling. Van alle Rotterdammers mag worden verwacht dat zij netjes omgaan met hun woning en niet tot overlast zijn voor hun burens. Waar dat wel zo is, grijpen we in.'

Deze ambitie is uitgewerkt in een tweetal collegetargets, waarvan alleen de volgende is meegenomen in de casusselectie.⁷⁸

'Gedurende deze collegeperiode slagen wij erin meer gezinnen, hoger opgeleiden en hogere inkomens voor de stad te behouden. In 2013 is het aandeel van de gezinnen, de hoger opgeleiden en de hogere inkomens in de verhuisstroom uit de stad met 10% ten opzichte van 2009 gedaald'.

Dit target is verder uitgewerkt in het definitieboekje onder target nummer 18. De uitgangssituatie (nulmeting) aan het begin van deze collegeperiode is het onderzoek 'Komen en Gaan 2009' van het COS. Het gaat hier om het aandeel van de uitstroom uit de stad van een drietal groepen: hogere inkomens, hoger opgeleiden en gezinnen. De tien procent vermindering van de uitstroom resulteert in de volgende percentages voor 2011 (tussentijdse mijlpaal) en 2013 (einddoel).

⁷⁸ De andere collegetarget is 19, woontevredenheid: 'Aan het einde van deze collegeperiode is het aandeel van de Rotterdammers dat tevreden is met de eigen woonsituatie en geen overlast ervaart (hoge waardering van woning en woonomgeving, buurt en samenleven) met 15% ten opzichte van 2009 gestegen'.

tabel 5-1: nulmeting 2009, mijlpaal 2011, collegedoelstelling 2013

aandeel uitstroom	2009	2011	2013
hogere inkomens	58%	55%	52%
hoger opgeleiden	49%	47%	44%
gezinnen	23%	22%	20%

5-1-3 collegetarget programma Zuid

Binnen het speerpunt uit het CWP 'een aantrekkelijke, mooie en veilige stad' is in de bijbehorende paragraaf 'Inzet op Zuid' de volgende ambitie geformuleerd:

'Het vasthouden van de middenklasse op Zuid.'

Deze ambitie is uitgewerkt in één collegetarget en heeft een nadere uitwerking gekregen in het definitieboekje, nummer 21 programma Zuid.⁷⁹

'Gedurende deze collegeperiode slagen wij erin meer gezinnen, hoger opgeleiden en hogere inkomens voor de stad te behouden. Zeker voor Rotterdam Zuid hebben wij daarin een grote ambitie, omdat we willen dat Zuid op dit punt extra vooruit gaat. Wij meten dit af aan het aandeel van deze groepen in de verhuisstroom uit Zuid: in 2013 is dit aandeel met 15% ten opzichte van 2009 gedaald. Deze target is een verbijzondering van ons target op het gebied van wonen'.

Als uitgangssituatie is net als bij doelstelling 18 het onderzoek 'Komen en Gaan 2009' van het COS genomen. Het gaat hier om het aandeel van de uitstroom uit Zuid van een drietal groepen: hogere inkomens, hoger opgeleiden en gezinnen. De vijftien procent vermindering van de uitstroom resulteert in de volgende percentages voor 2011 (mijlpaal) en 2013 (einddoel)

tabel 5-2: nulmeting 2009, mijlpaal 2011, collegedoelstelling 2013

aandeel uitstroom	2009	2011	2013
hogere inkomens	47%	44%	40%
hoger opgeleiden	36%	34%	31%
gezinnen	24%	22%	20%

⁷⁹ Volgens het CWP is programma Zuid is een programma waar het college als geheel op stuurt.

5-1-4 ontstaan doelstelling

selectieve migratie

De wens van het college om de selectieve migratie te verminderen is niet nieuw, maar het beleid daaromtrent heeft in de loop der tijd wel een andere invulling gekregen. De doelstellingen 18 en 21 zijn gericht op de beperking van de uitstroom van een bepaald deel van de bevolking, dat het college voor de stad wenst behouden. In deze doelstellingen gaat het om gezinnen, hoger opgeleiden en hogere inkomens.

Van selectieve migratie is sprake wanneer de sociaal-economische en demografische kenmerken van vestigers en vertrekkers afwijken van die van de zittende bevolking.⁸⁰

De gemeente werkt in haar beleid al langer met cijfers over selectieve migratie. In de vorige collegeperiode (2006-2010) was ook in het collegeprogramma een doelstelling in termen van selectieve migratie geformuleerd.⁸¹ Ook al jaren daarvoor, in 1997, werd selectieve migratie door het Rotterdamse gemeentebestuur als probleem aangekaart en streefde het bestuur naar het behouden van midden- en hoge inkomens voor de stad.⁸²

De reden voor het huidige college om een doelstelling over selectieve migratie in het CWP op te nemen is dat de inkomensontwikkeling in Rotterdam achterligt op het landelijk gemiddelde. Het college heeft besloten om voor deze periode de collegedoelstelling te richten op de beperking van de uitstroom van hogere inkomens, hoger opgeleiden en gezinnen. Er is gekozen voor het beperken van de uitstroom, omdat selectieve migratie vooral door de uitstroom van deze groepen zou worden veroorzaakt en minder door een hogere instroom van lagere inkomens en lager opgeleiden.

Voor het realiseren van de doelstellingen is het college afhankelijk van, en trekt samen op met partners zoals woningcorporaties. De effectdoelen 18 en 21 worden volgens Stadsontwikkeling door deze partners breed gedragen. Het college heeft met de woningcorporaties samenwerkingsafspraken voor de periode 2010-2014 gemaakt.⁸³ Afgesproken is samen te werken om de doelen uit het collegeprogramma en het uitvoeringsprogramma Woonvisie 2010-2014 te halen.

Ook voor Rotterdam Zuid, waar de achterstanden relatief het grootst zijn,⁸⁴ bestaat al langere tijd specifieke aandacht, zoals met het Pact op Zuid. Ook in de vorige collegeperiode was er een collegedoelstelling over selectieve migratie, speciaal gericht op Zuid. Deze lijn is in deze collegeperiode voortgezet in de vorm van collegetarget 21, Programma Zuid, als verbijzondering van doelstelling 18 (die voor de hele stad geldt).

⁸⁰ De definitie van het COS, zoals deze in de onderzoeken Komen en Gaan wordt gehanteerd.

⁸¹ Namelijk: 'Eind 2009 is de selectieve migratie in de gebieden die vallen onder het Pact op Zuid afgenomen met 20% ten opzichte van 2006. Uiteindelijk doel is dat de selectieve migratie in 2016 tot nul is teruggebracht.'

⁸² Rekenkamer Rotterdam, 'Een steentje bijgedragen', 2007.

⁸³ 'Samen werken aan Rotterdam', samenwerkingsafspraken 2010-2014.

⁸⁴ COS, 'Komen en gaan', 2009.

Recent, na het eindrapport van de commissie Deetman/Mans in februari 2011, is er een nationaal programma gekomen voor Rotterdam Zuid (Nationaal Programma kwaliteitssprong Zuid). Het is een programma voor de lange termijn (20 jaar) waar het rijk, gemeente, deelgemeenten en verschillende partners op 19 september 2011 zich aan hebben geconformeerd in een overeenkomst. Halverwege 2012 worden er uitvoeringsprogramma's vastgesteld.

keuze beperken uitstroom

Zoals aangegeven heeft het college, in tegenstelling tot bijvoorbeeld het vorige college, er voor gekozen te focussen op de uitstroom, omdat daar het grootste probleem zou liggen. De gedachte van Stadsontwikkeling is om de selectieve migratie via de haar ogen grootste beïnvloeder – de uitstroom – positief te veranderen.

Zoals de rekenkamer in haar rapport 'Een steentje bijgedragen' uit 2007 reeds opmerkte, zou de inkomenssamenstelling vooropgesteld moeten worden en niet de selectieve migratie. In lijn daarmee zou voor gezinnen en hoger opgeleiden de bevolkingssamenstelling een graadmeter moeten zijn. Immers, het college wil door beïnvloeding van de uitstroom de samenstelling van de bevolking in Rotterdam beïnvloeden. Het is hierbij overigens wel de vraag in hoeverre de realisatie van de doelstelling ten aanzien van de uitstroom ook daadwerkelijk zal leiden tot een verbetering van de samenstelling. Als het percentage hoger opgeleiden, gezinnen en hogere inkomens onder de uitstroom groter blijft dan de percentages hoger opgeleiden, gezinnen en hogere inkomens die in de stad blijven, dan zal de bevolkingssamenstelling zich nog steeds in negatieve zin ontwikkelen. Zijn de percentages gelijk, dan verandert de bevolkingssamenstelling niet.

Stadsontwikkeling heeft niet onderzocht of laten onderzoeken of de uitstroom (nog steeds) de grootste beïnvloeder is van de bevolkingssamenstelling. Wel is in Komen en Gaan uit 2009 gebleken dat de selectiviteit van de uitstroom groter is dan van de instroom. Dit zou kunnen betekenen dat de uitstroom de bevolkingssamenstelling sterker beïnvloedt dan de instroom. In verantwoordingen wordt geen gebruikgemaakt van cijfers over de bevolkingssamenstelling en de ontwikkeling daarin in de tijd

5-2 relatie targets en programma's

Er is een relatie tussen de targets 18 en 21 en het uitvoeringsprogramma 'Woonvisie 2010-2014' en het programma Zuid. Beide programma's komen hierna opeenvolgend aan de orde.

uitvoeringsprogramma woonvisie 2010-2014

De collegetargets passen in een breder beleid over wonen en volkshuisvesting, vastgelegd in diverse documenten. Van de lange termijn naar korte termijn zijn dat:

- de Stadsvisie Rotterdam 2030;
- de woonvisie 2003-2017;
- het collegewerkprogramma 2010-2014 en
- het uitvoeringsprogramma woonvisie 2010-2014.

De gemeente heeft in het uitvoeringsprogramma 'Woonvisie 2010-2014' de verschillende targets op het gebied van wonen gerelateerd aan de hoofddoelen, subdoelen en inspanningen van de gemeentelijke organisatie. Hierbij zijn bestaande visies en langetermijnvisies samengebracht, zoals in figuur 5-1 (zie volgende pagina's) is te zien. In de figuur is de target voor het behouden van hoger opgeleiden, hogere inkomens en gezinnen prominent opgenomen. Doelstelling 18 (en 21) heeft, zo blijkt uit de figuur, een relatie met drie hoofddoelen uit het uitvoeringsprogramma: 'realiseren aantrekkelijke woonmilieus', 'het versterken imago Rotterdam als woonstad' en 'het bieden van mogelijkheden voor een wooncarrière in de stad'. De inspanningen die het college expliciet inzet voor het behalen van het collegetarget zijn wit gearceerd (zie hiervoor verder paragraaf 5-3-4) Er zijn in het kader van de collegetargets wel inspanningen bij het hoofddoel 'realiseren aantrekkelijke woonmilieus' geformuleerd, maar niet bij de hoofddoelen 'het versterken imago Rotterdam als woonstad' en 'het bieden van mogelijkheden voor een wooncarrière in de stad'.

programma Zuid

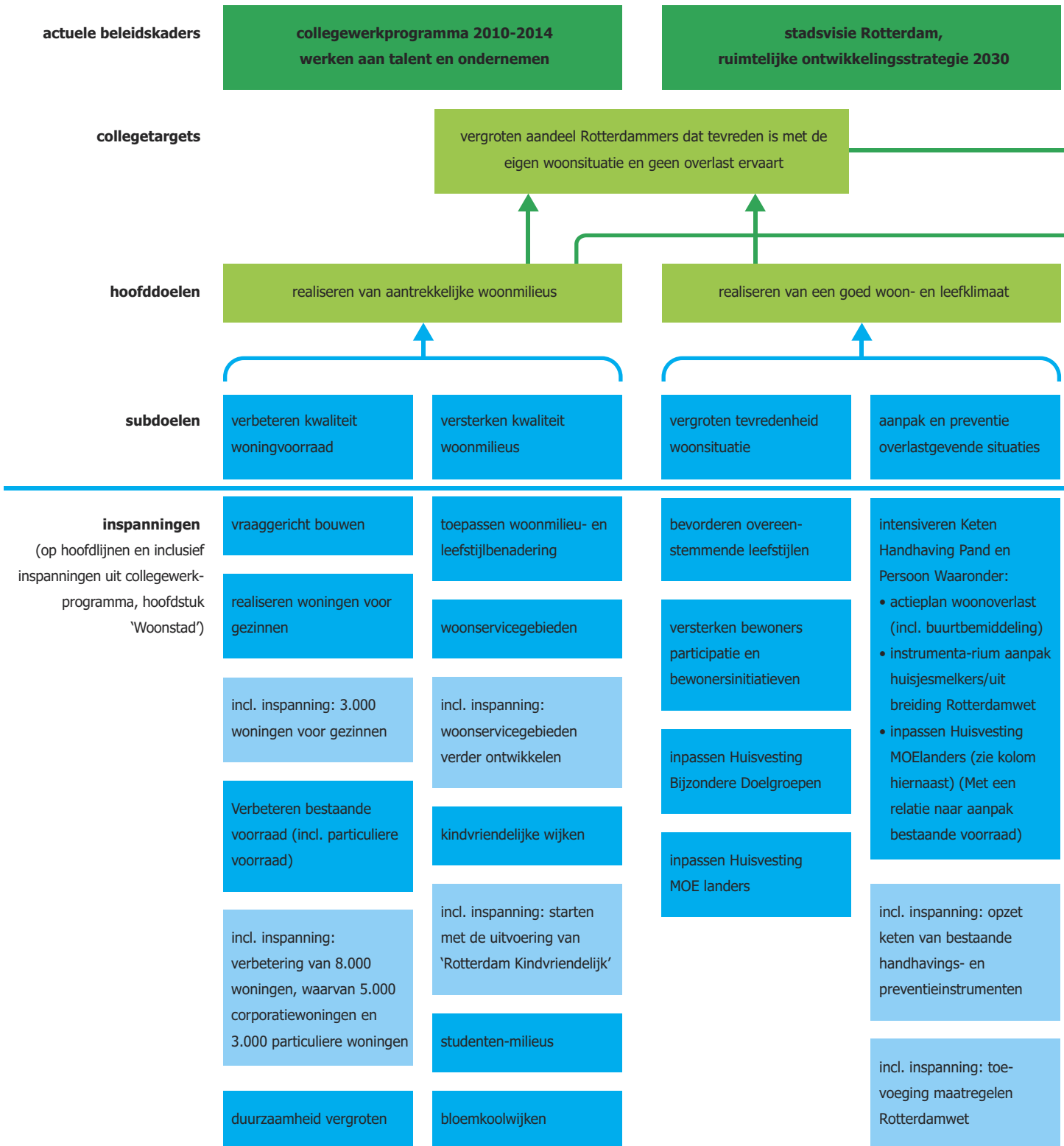
Voor de 'verbijzonderde' collegetarget 21 is er thans niet een programma waarin de collegetarget is gerelateerd aan doelen, subdoelen en inspanningen. Omdat Zuid onderdeel is van Rotterdam kunnen de inspanningen onder doelstelling 18 in zekere zin ook worden beschouwd als inspanningen voor doelstelling 21.

Er is voor Zuid wel een programma in ontwikkeling. Op 19 september 2011 is het Nationaal programma Kwaliteitssprong Zuid ondertekend. Dit programma heeft een looptijd van 20 jaar, focust op 7 wijken in het midden van Zuid en leunt op drie pijlers:

- 1 talentontwikkeling;
- 2 economie en arbeidsmarkt;
- 3 fysieke kwaliteitsverbetering.

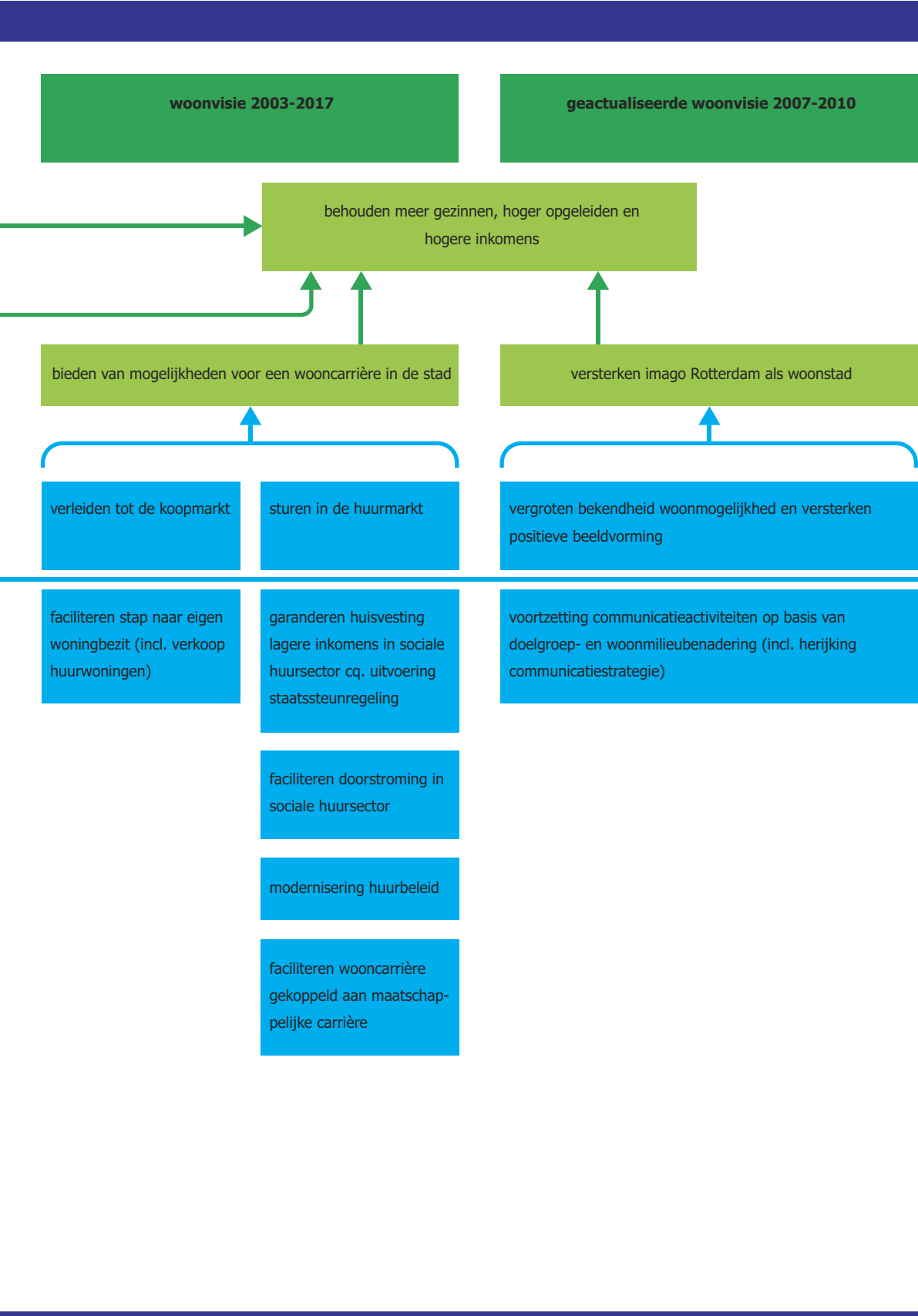
Zoals eerder aangegeven verschijnt medio 2012 het uitvoeringsprogramma, behorend bij dit nationaal programma.

figuur 5-1: doelboom woonbeleid 2010 -2014



 = prioritaire inspanningen voor de collegetargets

 = overige inspanningen uitvoeringsprogramma woonvisie 2010-2014



5-3 beleidshypothese - koppeling inspanningen aan collegetarget

5-3-1 collegetarget 18

Om de collegetarget 18 te behalen, spant het college zich op een aantal punten in (figuur 5-1). Ook in het definitieboekje is een aantal concrete inspanningen genoemd die onder andere bijdragen aan de realisatie van de doelstellingen:

- het realiseren van 3.000 woningen voor gezinnen;
- het verbeteren van 8.000 woningen;
- het ontwikkelen van kindvriendelijke wijken;
- woonservicegebieden;
- het tegengaan van verloedering van particulier woningbezit.

Het college heeft de inspanningen in een brief aan de raad van 6 maart 2011 nog eens herhaald. In deze brief zijn de inspanningen expliciet gekoppeld aan collegetarget 18, en nagenoeg hetzelfde geformuleerd als in het definitieboekje.

- eind 2013 zijn 3.000 woningen voor gezinnen gerealiseerd;
- eind 2013 zijn 5.000 woningen van woningcorporaties en 3.000 woningen van particulieren verbeterd;
- eind 2013 zijn 11 Rotterdamse wijken op kindvriendelijkheid gescand en hebben de desbetreffende deelgemeenten conclusies getrokken over de gevolgen voor de uit te voeren projecten en het voldoen aan de buitenspeelruimtenorm;
- eind 2013 zijn 16 prioritaire woonservicegebieden in samenwerking met de woningcorporaties, deelgemeenten en zorginstellingen aantoonbaar verder ontwikkeld.

veronderstellingen

Bij het opstellen van de collegedoelen heeft de toenmalige dienst in verschillende (brainstorm)bijeenkomsten de inspanningen bij de targets bepaald. De gedachte daarbij was volgens Stadsontwikkeling het doortrekken van de lijn die al langere tijd was ingezet. Verslagleggingen van deze bijeenkomsten waren niet beschikbaar. De dienst heeft bij het formuleren en kwantificeren van de targets op grond van ervaringscijfers aangenomen dat de inspanningen van de gemeente en haar partners, een positieve invloed uitoefenen op de gewenste maatschappelijke ontwikkelingen. Deze invloed zou zodanig zijn, dat de in de target aangegeven waarden haalbaar zijn.

De dienst heeft een zogenoemde redeneerlijn geschetst, waarin de koppeling wordt gelegd tussen het te bereiken effect en de inzet van middelen (inspanningen).⁸⁵ Deze redeneerlijn is van augustus 2011 en is bedoeld als een ex ante evaluatie. Er is hierbij gebruikgemaakt van tal van onderzoeken en rapportages (zoals rapporten van het CPB, het SCP en de Atlas voor Gemeenten).⁸⁶ Er is in de redeneerlijn nagegaan welke inspanningen het meest significant kunnen bijdragen aan de collegedoelstelling. Men is daarbij deels op andere inspanningen uitgekomen, dan de inspanningen die het college noemt in zijn brief van 6 maart 2011. Zo worden niet de woonservicegebieden en de verbetering van bestaande woningen als significante inspanning genoemd. Deze redeneerlijn heeft geen invloed gehad op de bestaande inspanningen ten behoeve van de collegetargets.

⁸⁵ Stadsontwikkeling, 'Redeneerlijn (tussen) evaluatie collegetargets wonen', 15 augustus 2011.

⁸⁶ Een analyse van deze rapporten is niet in een of ander document vastgelegd. Het is daarom voor de rekenkamer niet navolgbaar of de uitkomsten ook daadwerkelijk in de redeneerlijn zijn verwerkt.

In het groene vlak hieronder worden de uitkomsten uit de redeneerlijn weergegeven.

doelstelling 18: behoud gezinnen, hoger opgeleiden en hogere inkomens

Uit de analyse kwam dat de volgende inspanningen significant bijdragen aan de collegetarget:

- het aantal nieuw gebouwde koopwoningen in bestaand stedelijk gebied;
- de bereikbaarheid van werk;
- voor hoger opgeleiden, het aantal studenten in het hoger onderwijs;
- in mindere mate podiumkunsten en culinair aanbod;
- voor gezinnen, betaalbare eengezinswoningen met tuin van belang, kindvriendelijke omgeving, met cultureel erfgoed en voldoende sport-, speel- en maatschappelijke voorzieningen.

De dienst heeft ook gekeken naar wat de resultaten van deze inspanningen tot dan toe waren:

- Tot 1 juli 2011 waren er 195 woningen gebouwd, waarvan de helft voor gezinnen. Daarvan is 55-60% grondgebonden.
- Het merendeel van de gestarte woningen in 2010 en 2011 zit in de koopsector (58%); respectievelijk 48% en 29% van de gestarte woningen zit in het midden en hoge segment.
- Studentenmilieus en kindvriendelijke wijken krijgen langzaam vorm, maar het is te vroeg om effecten te verwachten.
- Wat betreft de werkgelegenheid en de culturele en maatschappelijke effecten wijst de redeneerlijn op de invloed van de economische crisis.

Voor de nabije toekomst wordt het volgende geconstateerd. De crisis 'slaat op veel gebieden hard in' en een gevolg hiervan is dat het aantal verhuizingen absolute zin afneemt. Dit betekent dat in strikte zin de target gehaald zou kunnen worden als de genoemde doelgroepen (gezinnen, hoger opgeleiden en hogere inkomens) minder verhuigeneigd zijn. In de redeneerlijn is opgenomen dat dit inderdaad het geval lijkt te zijn, maar dat wordt nog door de dienst uitgezocht.

doelstelling 21: behoud gezinnen, hoger opgeleiden en hogere inkomens op Zuid

Volgens de redeneerlijn zijn voor doel 21 de meest effectieve inspanningen dezelfde als bij doel 21.

De stand van zaken tot dan toen:

- Tot 1 juli 2011 waren er 46 woningen in Zuid gebouwd, waarvan 20% voor gezinnen. Daarvan is 'het merendeel' grondgebonden.
- Een minderheid van de gestarte woningen in 2010 en 2011 zit in de koopsector (47%); respectievelijk 67% en 17% van de gestarte woningen zit in het midden en hoge segment
- Voor de overige inspanningen geldt hetzelfde als bij doelstelling 18.

Voor de nabije toekomst wordt in de redeneerlijn het zelfde verwacht als bij 21. Het is mogelijk om de doelstelling zonder noemenswaardige inspanningen te halen, als er door de crisis sprake is van een relatief grote verminderde verhuigeneigdheid van de doelgroepen.

In de onderstaande tabel heeft de rekenkamer een analyse gemaakt van welke inspanning welke van de verschillende prioriteitsgroepen uit het collegetarget bedienen.

tabel 5-3: inspanningen naar groep in collegetarget

	hogere inkomens	hoger opgeleiden	gezinnen
3.000 woningen voor gezinnen			x
verbetering 8.000 woningen, waarvan 5.000 corporatiewoningen en 3.000 particuliere woningen			
woonservicegebieden verder ontwikkelen			
starten met uitvoeren 'Rotterdam Kindvriendelijk'			x

hogere inkomens

Uit het uitvoeringsprogramma 'Woonvisie 2010-2014' komt bij de vier genoemde inspanningen niet naar voren dat er daarbinnen speciale aandacht is voor hogere inkomens. Ook is met corporaties geen afspraak gemaakt over de bouw of verbetering van woningen speciaal voor deze groep.

hoger opgeleiden

Uit het uitvoeringsprogramma 'Woonvisie 2010-2014' komt bij de vier genoemde inspanningen evenmin naar voren dat er daarbinnen speciale aandacht is voor hoger opgeleiden. Dat geldt ook voor de afspraken met corporaties.

gezinnen

Voor het beperken van de uitstroom van gezinnen zijn er wel duidelijk twee inspanningen, specifiek gericht op deze groep:

- eind 2013 zijn 3.000 woningen voor gezinnen gerealiseerd
- eind 2013 zijn 11 Rotterdamse wijken op kindvriendelijkheid gescand en hebben de desbetreffende deelgemeenten conclusies getrokken over de gevolgen voor de uitvoering van projecten en het voldoen aan de buitenspeelruimtenorm.

inspanningen niet specifiek gericht op gezinnen, hoger opgeleiden en hogere inkomens

Hoe de verbetering van 8.000 woningen en de woonservicegebieden (via afspraken met corporaties) bijdragen aan het behouden van de drie groepen in de collegetarget, is in de verschillende documenten niet onderbouwd. Met name de renovatie van corporatiewoningen sluit niet (volledig) aan bij de doelstelling. In corporatiewoningen wonen immers doorgaans niet de hogere inkomens.

5-3-2 collegetarget 21

Rotterdam Zuid loopt mee in de woonvisie; Zuid is per slot van rekening ook Rotterdam. Collegetarget 21 is voor Zuid een verbijzondering van het target 18 om hoger opgeleiden, hogere inkomens en gezinnen te behouden. De resultaten van beide doelstellingen worden bijgehouden aan de hand van dezelfde rapportage, namelijk 'Komen en Gaan' van het COS.

Aangezien doelstelling 21 een verbijzondering is, en deels aanscherping, van doelstelling 18, zijn de bijbehorende inspanningen anders. In het definitieboekje staat

bijvoorbeeld het volgende: 'Hiervoor zullen we onze inspanningen gefocust en gericht inzetten op: jeugd en onderwijs, werk en aanpak van de woningvoorraad. Voor de lange termijn economische structuurversterking zetten we in op ontwikkeling van Stadshavens, Stadionpark, Zorgboulevard en hart van Zuid.'

Het college heeft de inspanningen in een brief aan de raad van 6 maart 2011 als volgt geformuleerd, op een andere wijze dan in het definitieboekje:

- investeren in onderwijs;
- investeren in kinderen;
- investeren in werk;
- investeren in ondernemerschap;
- investeren in woningvoorraad;
- investeren in buitenruimte;
- investeren in veiligheid.

Het is de rekenkamer niet duidelijk wat de bijdrage is van de bovengenoemde inspanningen aan het behouden van de doelgroepen 'hogere inkomens, hoger opgeleiden en gezinnen' op Zuid. Ook zijn de inspanningen algemeen geformuleerd en niet uitgewerkt in concreet en meetbare indicatoren. Het is derhalve niet duidelijk wat de 'verbijzonderde' inspanningen op Zuid zouden zijn. Wellicht dat dit in het uitvoeringsprogramma van het nationaal programma nog vorm krijgt.

5-4 monitoring & voortgangsinformatie

5-4-1 monitoring collegedoeel: 'Komen en Gaan'

Voor de voortgang van de collegedoeelstelling wordt gebruikgemaakt van het COS-onderzoek 'Komen en gaan'. Aangezien deze in deze collegeperiode maar één keer tussentijds uitkomt, kan niet jaarlijks of nog frequenter worden gekeken naar de voortgang in termen van de daling van de uitstroom van hogere inkomens, hoger opgeleiden en gezinnen. Volgens de Stadsontwikkeling wordt er tussentijds wel gestuurd op de realisatie van de inspanningen.⁸⁷

5-4-2 monitoring inspanningen

Zoals aangegeven wordt er wel gestuurd op de inspanningen. Daarmee zou ook een monitoring van de inspanningen moeten plaatsvinden. Wat betreft de bouw van 3.000 gezinswoningen vindt intern regelmatig, maar niet in vaste frequentie rapportering plaats. Datzelfde geldt voor het aantal verbeterde particuliere woningen. Monitoring van het aandeel van de corporaties in de inspanning om 5.000 woningen te renoveren, vindt slechts jaarlijks plaats op basis van de vastgestelde jaarverslagen van de corporaties.⁸⁸ Over kindvriendelijke wijken en woonservicegebieden wordt alleen gerapporteerd als er ontwikkelingen zijn, dat gebeurde de afgelopen jaren 1 á 2 keer per jaar door stadsontwikkeling.

Een andere vorm van monitoring is een aantal themasessies dat begin 2012 is georganiseerd. Deze sessies van Stadsontwikkeling met de wethouder hadden als doel te spreken over de voortgang op de inspanningen uit het uitvoeringprogramma 'Woonvisie 2010-2014' en de stand van zaken rond de collegetargets.

⁸⁷ Interview Stadsontwikkeling, 30 maart 2012.

⁸⁸ E-mail Stadsontwikkeling aan rekenkamer, 7 mei 2012.

De verschillende rapportages komen soms mondeling, soms schriftelijk in het portefeuilleoverleg 'Wonen' aan de orde. Hierin informeert de dienst de wethouder.

5-5 sturing op realisatie doelstelling

5-5-1 tussentijds bijsturen

In deze paragraaf wordt gekeken naar de bijsturing die volgt op de monitoring van de inspanningen, en naar de bijsturing waar het uitvoerende partners van de gemeente betreft.

'Komen en gaan'

De cijfers 'Komen en Gaan' waarin de realisatiecijfers voor de mijlpaal 2011 staan, zijn sinds januari bekend.⁸⁹ De realisatie van het target loopt achter op schema⁹⁰ en op het moment van schrijven is Stadsontwikkeling de redenen hiervoor aan het onderzoeken.⁹¹ Of en hoe de uitkomsten aanleiding geven tot bijsturing is dus (nog) niet vast te stellen.

redeneerlijn

In de eerder aangehaalde redeneerlijn, zoals weergegeven is in het groene kader, staat een aantal belangrijke punten die betrekking hebben op het kunnen behalen van de doelstelling:

- de inspanningen van het college in het kader van de targets komen deels overeen met de inspanningen die volgens de redeneerlijn het meest significant zijn. De inspanningen waren op dat moment echter niet volledig op koers.
- de economische crisis 'slaat hard in', waardoor het aantal verhuisbewegingen afneemt. Er zijn aanwijzingen dat deze bij de doelgroep van de target (gezinnen, hoger opgeleiden, en hogere inkomens) relatief harder afneemt. Het gevolg hiervan zou zijn dat het behalen van de target in strikte zin hiermee geholpen wordt. Of en in welke mate dit optreedt zoekt de dienst nog uit. De resultaten hiervan zijn voor de rekenkamer nog onbekend.

Deze bevindingen hebben niet geleid tot een wijziging van de inspanningen op de collegetargets.

themasessies

De eerder genoemde themasessies, en dan met name de sessie die is gehouden in het kader van het hoofddoel 'realiseren van aantrekkelijke woonmilieus', is een van de manieren geweest de voortgang op de target te beoordelen. In de desbetreffende themasessie zijn twee 'belangrijke constatering' gedaan:⁹²

- de noodzaak om de instroom van kansarmen te beperken en de kwaliteit te verbeteren via de aanbodzijde (via versnelde sloop van sociale huur in Rotterdam), om zo de stad een kwaliteitsimpuls te geven

⁸⁹ De cijfers zijn op 23 januari 2012 in het 'porto Wonen' besproken met de wethouder. De cijfers zijn op dat moment volgens Stadsontwikkeling 'rekenkamerproof'.

⁹⁰ De stedelijke realisatie ligt voor twee van de drie indicatoren op schema, de realisatie op Zuid voor één van de drie indicatoren.

⁹¹ Interview Stadsontwikkeling, 30 maart 2012.

⁹² Verslag themasessie, 24 januari 2012.

- de noodzaak om de instroom van kansarmen te beperken en de kwaliteit te verbeteren via de vraagzijde (beperking instroom kansarmen uit regiogemeenten). Uit het verslag blijkt niet dat deze constatering hebben geleid tot een aanpassing van de inspanningen in het beleid.

afhankelijkheid corporaties

Stadsontwikkeling heeft de rekenkamer aangegeven dat het wijzigingen van inspanningen niet eenvoudig is.⁹³ De inspanningen moeten immers samen met partners van de gemeenten, met name corporaties, geleverd worden. Zowel de gemeente als corporaties willen zo lang mogelijk vasthouden aan de afspraken die voor de periode 2010-2014 zijn gemaakt. Ook is de frequentie van de informatie die de corporaties aan de gemeente jaarlijks aanleveren aan de relatief kleine kant. Er zijn in de collegeperiode 2010-2014 drie momenten om de stand van zaken vast te stellen en eventueel bij te sturen.

Verder hebben financiële problemen van corporaties zoals Vestia volgens Stadsontwikkeling invloed op de inspanningen die voor deze targets zijn geformuleerd. Stadsontwikkeling is thans bezig te zoeken naar partijen die projecten kunnen overnemen die door noodlijdende corporaties niet uitgevoerd kunnen worden.⁹⁴

5-5-2 bestuurlijke sturing

Er zijn twee vormen van sturing waarbij de wethouder betrokken is. Er is de meer besluitvormende sturing, gericht op de inhoud, in het portefeuilleoverleg (hierna: porto). In dit overleg kunnen besluiten worden genomen over eventuele wijzigingen in de inspanningen en te volgen koers en over de aan raad te leveren informatie.

In de porto 'Wonen' komen de collegedoelstellingen regelmatig terug, waarbij de wethouder ook in meer of mindere mate stuurt:

- De wethouder heeft zich bemoeid met de formulering van de collegetargets. Hij liet zich informeren over de haalbaarheid, de begrijpelijkheid van de formulering en meende dat de doelstelling niet de suggestie moet wekken dat er niets voor de armere bevolkingsgroepen wordt gedaan.
- De wethouder stuurt aan op het behalen van de targets zoals ze zijn gedefinieerd, ongeacht het besef dat onder druk van de crisis en de daaruit volgende bezuinigingen de targets wel worden gehaald, maar dat dit kan zijn veroorzaakt door een verminderde verhuisgeneigdheid van de doelgroep. In het verslag staat het als volgt: 'De wethouder vraagt of de targets gehaald worden zoals ze gedefinieerd zijn, de rest is niet belangrijk. De wethouder licht toe dat de raad om cijfers heeft gevraagd, dan worden ook cijfers geleverd'.
- In een porto enkele maanden later, laat de wethouder echter weten te willen worden geïnformeerd over de vraag in hoeverre het door de gemeente gevoerde beleid invloed heeft op de uitstroomcijfers uit 'Komen en Gaan'.

In een interview met de wethouder geeft deze aan, dat hij integraal stuurt op de collegedoelstellingen en ook integraal op de inspanningen die eronder hangen. Niet alleen inspanningen in de sector wonen zijn van invloed op het behouden van

⁹³ Interview Stadsontwikkeling, 30 maart 2012.

⁹⁴ E-mail Stadsontwikkeling met rekenkamer, 1 mei 2012.

bepaalde groepen voor de stad, maar bijvoorbeeld ook inspanningen m.b.t. de buitenruimte. En niet alleen de inspanningen van de gemeente zijn van belang, maar ook die van andere partijen. Het gaat de wethouder uiteindelijk vooral om het bereiken van de maatschappelijke effecten.⁹⁵

Een tweede vorm van (mogelijke) bestuurlijke sturing zijn de genoemde themasessies. Uit het verslag van de themasessie over de collegedoelen blijkt niet dat de bijeenkomst heeft geleid tot aanpassing van de beleidsinspanningen.

5-6 periodieke verantwoording naar de raad

5-6-1 verantwoordingsinformatie in p&c-cyclus

Gezien de aard van de doelstelling (cijfers van het COS, die eens in de twee jaar beschikbaar komen), kan er niet jaarlijks over de tussentijdse stand van zaken gerapporteerd worden. De gegevens over selectieve migratie zijn alleen begin 2012 en begin 2014 beschikbaar. Wel kunnen resultaten die met de voor de target benodigde inspanningen worden geboekt, worden verantwoord.

jaarverslag 2010

In het jaarverslag 2010 wordt noch over de collegetargets 18 en 21, noch over de bijbehorende inspanningen gerapporteerd.

eerste bestuursrapportage 2011

De collegetargets 18 en 21 worden niet expliciet genoemd in de eerste bestuursrapportage 2011. Over de inspanningen wordt wel gerapporteerd. In de eerste bestuursrapportage is het aantal gerealiseerde woningen voor gezinnen nog niet bekend. Op het gebied van kindvriendelijke wijken wordt niet gesproken over de realisatie tot dan toe, maar alleen over de inzet. Hetzelfde geldt voor de woonservicegebieden. Ook van de verbetering van 8.000 woningen is geen tussentijdse realisatiecijfer opgenomen.

Voor de 'Inzet op Zuid' is in de bestuursrapportage alleen in kwalitatieve zin de stand van zaken rondom het Nationaal Programma Kwaliteitssprong Zuid beschreven.

tweede bestuursrapportage 2011

Ook in de tweede bestuursrapportage 2011 worden de collegetargets 18 en 21 niet expliciet genoemd in relatie tot de inspanningen.

Over de inspanningen behorend bij de targets wordt wel gerapporteerd. In het kader van de 3.000 woningen voor gezinnen zijn tot 1 juli 2011 119 woningen voor gezinnen in aanbouw genomen. In het kader van de verbetering van 8.000 woningen wordt gerapporteerd dat er in 2011 gestart is met de verbetering van 558 woningen voor particulieren. Het aantal door corporaties verbeterde woningen is nog onbekend.

Over de andere twee inspanningen (kindvriendelijke wijken en de ontwikkeling van woonservicegebieden) wordt niet in termen van realisatie gerapporteerd, maar in termen van ambities en te plegen inspanningen.

⁹⁵ Interview wethouder Wonen, 29 mei 2012.

Voor de inzet op Zuid is ook in de tweede bestuursrapportage alleen in kwalitatieve zin de stand van zaken rondom het Nationaal Programma Kwaliteitssprong Zuid beschreven.

jaarverslag 2011

In het jaarverslag 2011 wordt gerapporteerd over de behaalde prestaties in het kader van de targets, waarbij er gebruik is gemaakt van de gegevens afkomstig uit rapport 'Komen en Gaan' van het COS. Hieronder zijn de mijlpalen en de resultaten voor doelstelling 18 en 21 opgenomen.

tabel 5-4: resultaten collegetargets 'Komen en Gaan'

	mijlpaal R'dam	realisatie	mijlpaal Zuid	realisatie
hogere inkomens	55	54	44	42
hoger opgeleiden	47	50	34	37
gezinnen	22	20	22	29

rode arcering is mijlpaal niet gerealiseerd, groene arcering is mijlpaal gerealiseerd

Wat betreft de hoger opgeleiden is bij collegetarget 18 de mijlpaal niet gehaald. Sterker, de uitstroom van hoger opgeleiden is zelfs verslechterd ten opzichte van de uitgangssituatie 2009.

Bij de verbijzonderde collegetarget voor Zuid (21) scoren zowel de hoger opgeleiden als de gezinnen onder de mijlpaal en ook slechter dan de uitgangssituatie in 2009. De dienst Stadsontwikkeling is momenteel bezig met het zoeken van de redenen hiervoor.

Een toelichting waarom de mijlpalen niet voor alle doelgroepen zijn gehaald, wordt niet gegeven. Ook wordt niet ingegaan op de mogelijkheid dat de wél behaalde mijlpalen een gevolg kunnen zijn van een relatief sterk verminderde verhuisgeneigdheid van de doelgroep.

porto 23 januari 2012

Reeds in het porto van 23 januari 2012 zijn de cijfers van 'Komen en Gaan' met de wethouder besproken, zo blijkt uit het verslag. De wethouder gaf aan tevreden te zijn met de cijfers, ook al was er wat betreft de hoger opgeleiden sprake van een verslechtering van de situatie ten opzichte van de uitgangssituatie. De wethouder gaf aan graag met de cijfers naar buiten te willen, maar 'dat daarvoor wel een goed moment moet worden afgewacht'. Dat moment is het jaarverslag 2011 geworden en een brief aan de raadcommissie FIB met als bijlage 'Komen en Gaan' en de 'Stand van het wonen' beiden van 2011.

In het jaarverslag wordt ook over de bij de doelstellingen 18 (en 21) behorende inspanningen gerapporteerd:

- realisatie 3.000 woningen voor gezinnen. Hierover wordt een cumulatief aantal verantwoord: 1.371 woningen (mijlpaal is 1.500). Een verdeling naar doelgroep

(hogere inkomens, hogere opgeleiden en gezinnen) is daarin niet aangebracht. Welke consequentie het niet halen van deze inspanning heeft voor de realisatie van de doelstelling, wordt niet aangegeven.

- *start verbetering 8.000 woningen (5.000 corporatiewoningen en 3000 particuliere woningen).* Het aantal particuliere woningen dat tot juni 2011 is verbeterd is 558. De aantallen verbeterde corporatiewoningen zijn vooralsnog onbekend. Er wordt geen uitsplitsing gemaakt in het soort woningen (gezinswoningen, duurdere woningen). Het college geeft geen voorspelling in welke mate deze inspanning nog volledig gerealiseerd kan worden.
- *aantoonbare verdere ontwikkeling woonservicegebieden.* Er zijn er volgens het college 14 woonservicegebieden 'in ontwikkeling genomen'. Een verdeling naar doelgroep (hogere inkomens, hogere opgeleiden en gezinnen) is daarin niet aangebracht.
- *starten met de invoering van 'Rotterdam Kindvriendelijk'.* Het college rapporteert dat er 11 zogenaamde KIWI-scans uitgevoerd.

Daarnaast is aan het eind van het hoofdstuk in het jaarverslag expliciet een paragraaf over collegetargets opgenomen. Hier worden zowel collegetargets 18 als 21 genoemd. In de tekst eronder wordt slechts ingegaan op twee van de vier inspanningen van doelstelling 18 en op geen van de inspanningen van de doelstelling 21 (Zuid).

De doelstelling 'inzet op Zuid' is weliswaar niet verantwoord in de paragraaf collegetargets, maar wel in het conceptjaarverslag bij de inspanningen die vallen onder het beleidsveld 'ruimtelijke ordening en gebiedsontwikkeling'. Er zijn geen verder concrete resultaten van inspanningen gegeven, wat te maken zal hebben met het feit dat het uitvoeringsprogramma medio 2012 gereed is.

5-6-2 overige informatie aan de raad

Buiten de P&C-cyclus om heeft de raad op de volgende momenten informatie ontvangen die inzicht geeft in de voortgang van het programma en de collegetarget 'behouden meer gezinnen, hoger opgeleiden en hogere inkomens'

- Over de inspanningen ten behoeve van de targets is gerapporteerd aan de raad in de 'Stand van het wonen 2010' per brief van 19 juni 2011.⁹⁶
- Het uitvoeringsprogramma 'Woonvisie' is op 13 april 2011 in de raadscommissie FIBS besproken. Hierin staan ook de inspanningen voor de collegetargets vermeld
- Binnenkort ontvangt de raad een brief met daarin de resultaten voor 2011 van 'De stand van Wonen' en van 'Komen en Gaan', alsook een brief over de realisatie van de collegetargets 18, 19 en 21. De rekenkamer kon ten tijde van het onderzoek nog niet over deze verantwoordingsinformatie beschikken.

⁹⁶ Het bijzondere karakter van collegetarget 21 is niet expliciet genoemd. Ook is niet de bijbehorende indicator (de gewenste afname van de uitstroom voor de drie groepen met 10% voor Rotterdam en 15% voor Zuid) genoemd.

de rekenkamer

De gemeenteraad van Rotterdam heeft in december 1997 de Rekenkamer Rotterdam ingesteld. Op 14 mei 2009 is de heer P. Hofstra RO CIA door de raad voor een termijn van 6 jaar benoemd en beëdigd als directeur Rekenkamer Rotterdam.

doel

De rekenkamer onderzoekt de doelmatigheid, de doeltreffendheid en de rechtmatigheid van het beleid, het financieel beheer en de organisatie van het gemeentebestuur. De rapporten van de rekenkamer zijn een aanknopingspunt voor het bestuur om rekenschap af te leggen aan de burgers.

positie

De rekenkamer is een onafhankelijk orgaan binnen de gemeente. Haar taken en bevoegdheden staan in de Gemeentewet en de verordening Rekenkamer Rotterdam. Zij bepaalt zelf wat en hoe zij onderzoekt en waarover zij rapporteert. Wel kunnen de raad en het college van B en W de rekenkamer om een onderzoek verzoeken. De rekenkamer stuurt hen jaarlijks haar onderzoeksplan en jaarverslag toe.

onderzoek

Het onderzoeksterrein strekt zich uit over alle organen (raad, B en W, commissies en burgemeester) en diensten van de gemeente. Ook kan de rekenkamer onderzoek doen bij gemeenschappelijke regelingen waar de gemeente aan deelneemt, bij NV's en BV's waar de gemeente meer dan 50% van de aandelen in bezit heeft en bij instellingen die een grote subsidie, lening of garantie van de gemeente hebben ontvangen. De onderzoeken worden uitgevoerd door het bureau van de rekenkamer.

publicaties

Het onderzoek resulteert in openbare rapporten die ter behandeling aan de raad worden aangeboden. Zij bevatten tevens de reacties van de onderzochte organen en instellingen op de eerder toegezonden voorlopige onderzoeksresultaten, conclusies en aanbevelingen (wederhoor). Bij kleine onderzoeken of studies met een beperkte reikwijdte doen we de onderzochte organen of instellingen en de raad de conclusies in een openbare brief direct ter kennisname toekomen. Ten slotte publiceert de rekenkamer op basis van haar onderzoek ook handreikingen en worden medewerkers aangemoedigd om artikelen te publiceren.



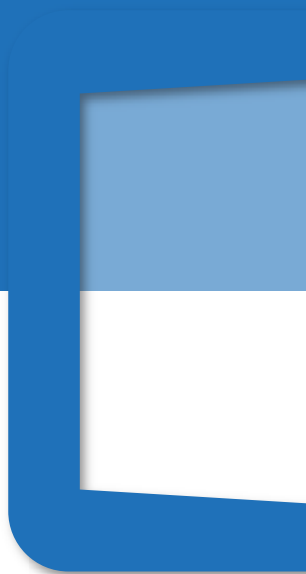
Rekenkamer Rotterdam

Postbus 70012
3000 KP Rotterdam

telefoon
010 - 267 22 42

info@rekenkamer.rotterdam.nl
www.rekenkamer.rotterdam.nl

fotografie
Rekenkamer Rotterdam



basisontwerp, lay-out en drukwerk
De werf, Rotterdam

uitgave
Rekenkamer Rotterdam
juni 2012

ISBN/EAN
978-90-76655-69-7