

# jaarverslag 2012 onderzoeksplannen 2013

Rekenkamers Barendrecht, Lansingerland en Rotterdam



Rekenkamer  
**BARENDRECHT**



Rekenkamer  
**LANSINGERLAND**



Rekenkamer  
**ROTTERDAM**



## voorwoord

Het jaar 2012 heeft zich vooral laten kenmerken als een jaar waarin de economische crisis in volle omvang de gemeentelijke financiën heeft geraakt. Ook de Rekenkamer Rotterdam heeft het met minder reguliere financiële middelen moeten doen. Een oplopende korting van € 100.000,00 vanaf 2014 heeft ertoe geleid dat de onderzoekscapaciteit zal worden teruggebracht.

Daarvoor is een reorganisatietraject doorlopen en is een deel van de vaste formatie omgezet in tijdelijke contracten. Daarnaast is vorig jaar tevens een traject opgestart om de ICT functie van de rekenkamer met ingang van 1 maart 2013 te outsourcen, waarmee niet alleen een betere aansluiting plaatsvindt tussen ICT en het specifieke karakter van de rekenkamer als kleine dienst, maar tevens de kosten aanzienlijk kunnen worden gereduceerd.

Het onderzoeksprogramma 2012 heeft naar mijn mening een aantal rapporten opgeleverd met een meer dan gemiddelde doorwerking. Dit betreft met name de onderzoeken naar stadswachten en naar grondexploitaties.

Het rapport over de stadswachten heeft geleid tot veel debat in de raad en tevens tot een breedgesteunde motie, waarin het college werd opgeroepen om met een geheel nieuwe beleidsvisie te komen, waarbij tevens rekening moest worden gehouden met de aanbevelingen van de rekenkamer.

De aanbevelingen die voortvloeiden uit het rapport grondexploitaties zijn na een stevig debat met de portefeuillehouder in geamendeerde vorm unaniem door de raad overgenomen, waardoor op termijn een volledig nieuwe opzet, bevoegdheidsverdeling en rapportering van de grondexploitaties tot stand zal worden gebracht.

Tenslotte de opmerking dat de rekenkamer vorig jaar veel tijd en energie heeft gestoken in de verdere professionalisering van het onderzoeksbureau. Zo heeft de rekenkamer samen met de Algemene Rekenkamer een congres georganiseerd rond het thema van 'publieke verantwoording', hebben meerdere medewerkers artikelen gepubliceerd in diverse relevante vakbladen of hebben zich als spreker gemanifesteerd op (landelijke) congressen, seminars en workshops, waardoor zichtbaarheid en 'thought leadership' van de rekenkamer verder zijn versterkt.

*Paul Hofstra*

*Directeur Rekenkamer Barendrecht, Lansingerland en Rotterdam*



## inhoud

	<b>1 onderzoek Rekenkamer Barendrecht</b>
7	1-1 realisatie onderzoeksplan 2012
7	1-2 haalBARE kaart
	1-2-1 conclusies en aanbevelingen
	1-2-2 reactie B en W
	1-2-3 raadsbehandeling
	1-2-4 navolging
8	1-3 jongerencentrum
	1-3-1 stand van zaken onderzoek
9	1-4 navolging rapport 'zicht op afstand'
	<b>2 onderzoek Rekenkamer Lansingerland</b>
11	2-1 realisatie onderzoeksplan 2012
11	2-2 zorg om ondersteuning
	2-2-1 conclusies en aanbevelingen
	2-2-2 reactie B en W
	2-2-3 raadsbehandeling
	2-2-4 navolging
12	2-3 economisch beleid
	<b>3 onderzoek Rekenkamer Rotterdam</b>
14	3-1 realisatie onderzoeksplan 2012
15	3-2 interventieteams
15	3-3 wijken voor de stad
	3-3-1 conclusies en aanbevelingen
	3-3-2 reactie B en W
	3-3-3 raadsbehandeling
	3-3-4 navolging
16	3-4 sturen op termijn
	3-4-1 conclusies en aanbevelingen
	3-4-2 reactie B en W
	3-4-3 raadsbehandeling
	3-4-4 navolging
18	3-5 horen, zien en schrijven
	3-5-1 conclusies en aanbevelingen
	3-5-2 reactie B en W
	3-5-3 raadsbehandeling
	3-5-4 navolging
20	3-6 onderwijshuisvesting



- 20      3-7 **grond voor exploitatie**
  - 3-7-1 conclusies en aanbevelingen
  - 3-7-2 reactie B en W
  - 3-7-3 raadsbehandeling
  - 3-7-4 navolging
- 22      3-8 **festival zonder grenzen**
  - 3-8-1 conclusies en aanbevelingen
  - 3-8-2 reactie dagelijks bestuur
  - 3-8-3 behandeling in de deelraad
  - 3-8-4 reactie B en W
  - 3-8-5 behandeling in de raad
  - 3-8-6 navolging
- 23      3-9 **theater maken**
  - 3-9-1 conclusies en aanbevelingen
  - 3-9-2 reactie dagelijks bestuur
  - 3-9-3 behandeling deelraad
  - 3-9-4 reactie B en W
  - 3-9-5 raadsbehandeling
  - 3-9-6 navolging
- 25      3-10 **opvolgingsonderzoek re-integratie en voortijdig schoolverlaten**
- 26      3-11 **kosten baten Programma Duurzaam**
  - 3-11-1 conclusies en aanbevelingen
  - 3-11-2 reactie B en W
  - 3-11-3 raadsbehandeling
  - 3-11-4 navolging
- 27      3-12 **bezuinigingsmonitor – formatiereductie**
  - 3-12-1 conclusies en aanbevelingen
  - 3-12-2 reactie B en W
  - 3-12-3 raadsbehandeling
  - 3-12-4 navolging
- 28      3-13 **nieuwbouw stadskantoor**
- 29      3-14 **kindvriendelijke wijken**
- 29      3-15 **risico's subsidies**
- 30      3-16 **sociale veiligheid openbaar vervoer**
  - 3-16-1 conclusies en aanbevelingen
  - 3-16-2 reactie dagelijks bestuur
  - 3-16-3 behandeling
  - 3-16-4 navolging
- 31      3-17 **navolging**
  - 3-17-1 geen zorg minder
  - 3-17-2 geen goede papieren
  - 3-17-3 een slag in de lucht
- 36      4 **projecten**
  - 4-1 **Rekenkamer BES**
  - 4-2 **auditfunctie publieke sector**



	<b>5 organisatie</b>	
38	<b>5-1 implementatie visie</b>	
	5-1-1	quality assurance
	5-1-2	kwaliteitshandvest
	5-1-3	body of knowledge
	5-1-4	transparantieparagraaf
41	<b>5-2 medewerkers</b>	
	5-2-1	organogram
	5-2-2	taakstelling
42	<b>5-3 P&amp;O-beleid</b>	
	5-3-1	gesprekscyclus
	5-3-2	werving en selectie
	5-3-3	opleidingen
	5-3-4	ziekteverzuim
	5-3-5	formatie en arbeidskosten
	5-3-6	personeelsvertegenwoordiging
44	<b>5-4 bedrijfsvoering</b>	
	5-4-1	productie
45	<b>5-5 kosten van in 2012 afgeronde onderzoeken</b>	
	<b>6 jaarrekening Rekenkamer Rotterdam</b>	
48	<b>6-1 resultatenrekening</b>	
48	<b>6-2 toelichting op de resultatenrekening</b>	
	6-2-1	algemeen
	6-2-2	begroting 2012
	6-2-3	resultaat
	6-2-4	uitgaven
	6-2-5	inkomsten
50	<b>6-3 balans</b>	
50	<b>6-4 toelichting op de balans</b>	
	6-4-1	materiele vaste activa
	6-4-2	passiva
52	<b>6-5 verrekening 2012</b>	
	6-5-1	Rekenkamer Rotterdam
	6-5-2	Rekenkamer Barendrecht
	6-5-3	Rekenkamer Lansingerland
	<b>7 onderzoeksplannen 2013</b>	
57	<b>7-1 inleiding</b>	
57	<b>7-2 onderzoeksplan 2013 Rekenkamer Barendrecht</b>	
	7-2-1	jongerencentrum
	7-2-2	voorbereiding decentralisatie jeugdzorg
57	<b>7-3 onderzoeksplan 2013 Rekenkamer Lansingerland</b>	
	7-3-1	economisch beleid
	7-3-2	beheer civiele kunstwerken
58	<b>7-4 onderzoeksplan Rekenkamer Rotterdam</b>	



- 59      7-5    **toelichting onderzoeksprogramma 2013**
- 7-5-1    onderwijshuisvesting
  - 7-5-2    monitor ontwikkeling stadskantoor
  - 7-5-3    subsidies
  - 7-5-4    kindvriendelijke wijken
  - 7-5-5    riolering en fundering
  - 7-5-6    riolering en fundering
  - 7-5-7    G4+1
  - 7-5-8    meetbare doelen 2013 en collegeperiode
  - 7-5-9    beheersing WWB
  - 7-5-10    monitor Kwaliteitssprong op Zuid
  - 7-5-11    parkeerbeleid
  - 7-5-12    voortijdig schoolverlaten

**bijlagen**

- 64    bijlage 1    publicaties
- 65    bijlage 2    financiële reserve Rekenkamer Rotterdam

# ***Barendrecht***



# 1 onderzoek Rekenkamer Barendrecht

## 1-1 realisatie onderzoeksplan 2012

De Rekenkamer Barendrecht voert jaarlijks één á twee onderzoeken per jaar uit, waarvan er minimaal één in dat jaar leidt tot publicatie. In onderstaande tabel staan de planning en realisatie van de in 2012 uitgevoerde onderzoeken.

**tabel 1-1: planning en realisatie onderzoeksplan 2012**

onderwerp	raadsverzoek	start	start	publicatie	publicatie
		planning	werkelijk	planning	werkelijk
<i>onderzoek 2011</i>					
BAR-samenwerking	nee	medio 2011	mei 2011	najaar 2011	februari 2012
<i>onderzoek 2012</i>					
jongerencentrum	nee	eind 2012	september 2012	voorjaar 2013	

## 1-2 haalBARE kaart

### 1-2-1 conclusies en aanbevelingen

Sinds 2007 is sprake van een intergemeentelijke samenwerking tussen de gemeenten Barendrecht, Albrandswaard en Ridderkerk (BAR). De uitgangspunten voor deze samenwerking zijn in 2007 verwoord in het koersdocument 'BAR-goed!' Met de samenwerking beoogden de drie gemeenten onder andere:

- de kwaliteit van de dienstverlening te verhogen;
- hun kwetsbaarheid te beperken;
- de efficiency te vergroten;
- de integraliteit bij regionale ontwikkelingen te versterken.

In navolging op de samenwerking tussen de BAR-gemeenten zijn vertegenwoordigers van de Rekenkamer Barendrecht en de rekenkamercommissies Albrandswaard en Ridderkerk nagegaan welke onderwerpen zich lenen voor een gezamenlijk rekenkameronderzoek. Dit overleg heeft geresulteerd in een onderzoek dat enerzijds inzichtelijk heeft gemaakt of betrokken partijen in een tweetal projecten op adequate wijze invulling hebben gegeven aan de BAR-samenwerking. Anderzijds heeft het onderzoek inzichtelijk gemaakt wat in zijn totaliteit is bereikt in relatie tot de doelen die men in BAR verband wil realiseren.

Op 28 februari 2012 is het rapport 'haalBARE kaart, onderzoek naar effectiviteit van de BAR-samenwerking' gepubliceerd. Uit het onderzoek bleek dat een gezamenlijk einddoel ontbrak, waardoor onduidelijk was hoe de samenwerking er op termijn uit moest zien, hoe de samenwerking zou moeten bijdragen aan een betere dienstverlening aan de burger en hoe de samenwerking zou moeten leiden tot een efficiëntere gemeentelijke organisatie. De BAR-samenwerking heeft substantiële



investeringen gevegd terwijl de voordelen hierbij ver achterblijven. Op operationeel niveau bleek er veel draagvlak te zijn voor de samenwerking en kwamen veel initiatieven van de grond. De uitwerking van deze initiatieven strandde echter door het ontbreken van een gezamenlijke visie op de samenwerking.

#### **1-2-2 reactie B en W**

In de bestuurlijke reactie op het rapport gaf het college aan het teleurstellend te vinden dat de rekenkamers niet zijn uitgegaan van het vertrekpunt dat de colleges in het BAR-koersdocument hebben verwoord als 'iedere BAR-gemeente heeft zijn eigenheid, dat geeft kracht aan de samenwerking.' De aanbevelingen die de rekenkamers hebben gedaan kwamen volgens de drie colleges in grote lijnen overeen met de nieuwe ontwikkelingen die op dat moment binnen de samenwerking plaatsvonden.

#### **1-2-3 raadsbehandeling**

Op 28 maart 2012 hebben de rekenkamercommissies van Albrandswaard en Ridderkerk en de Rekenkamer Barendrecht in het gemeentehuis van Barendrecht het rapport gezamenlijk gepresenteerd aan de gemeenteraden van Barendrecht, Albrandswaard en Ridderkerk. Vervolgens is het rapport op 15 mei 2012 inhoudelijk behandeld in de commissie Samenleving van de gemeente Barendrecht. Op 4 juni 2012 heeft de gemeenteraad besloten de conclusies van het rapport voor kennisgeving aan te nemen en is het college verzocht de aanbevelingen over te nemen en deze verder uit te werken.

#### **1-2-4 navolging**

Kort na de publicatie van het rapport, op 8 maart 2012, is het document 'BAR-beter' verschenen. Dit document vormt een nieuw koersdocument voor de BAR-samenwerking. In het document zijn de uitgangspunten (missie, visie, doelstellingen) voor de samenwerking opnieuw benoemd en zijn vijf scenario's voorgesteld voor de organisatorische inbedding van de samenwerking. Het koersdocument 'BAR-beter' is op 8 mei 2012 vastgesteld door de gemeenteraad. Daarbij heeft de gemeenteraad gevraagd om een nadere uitwerking van twee scenario's voor de organisatorische inbedding van de samenwerking. Dit betrof het scenario 'gespecialiseerde uitvoeringsorganisaties' en het scenario 'een gezamenlijke uitvoeringsorganisatie'.

In oktober 2012 hebben de drie colleges in het document 'BAR-code' voorgesteld te kiezen voor het scenario waarin de samenwerking per 1 januari 2014 wordt ingebed in een gezamenlijke uitvoeringsorganisatie die wordt ondergebracht in een gemeenschappelijke regeling. In de raadsvergadering van 18 december 2012 is de Barendrechtse gemeenteraad akkoord gegaan met deze keuze. Ook de gemeenteraden van Albrandswaard en Ridderkerk hebben ingestemd met dit voorstel. Het ontwerp van de te vormen gemeenschappelijke regeling zal aan het eind van het eerste kwartaal 2013 aan de betrokken gemeenteraden worden voorgelegd.

### **1-3 jongerencentrum**

#### **1-3-1 stand van zaken onderzoek**

Binnen de gemeente Barendrecht is jarenlang gezocht naar een geschikte locatie voor een jongerencentrum. In december 2011 is het besluit gevallen om het jongerencentrum te realiseren in de nog te bouwen multifunctionele accommodatie in de wijk Lagewei. Met dit onderzoek wil de rekenkamer de volgende centrale onderzoeksvraag



beantwoorden: 'Waarom is het besluitvormingsproces rond de randvoorwaarden en locatiekeuze voor een jongeren centrum in Barendrecht vertraagd en is de burgerparticipatie behoorlijk en effectief verlopen?'. In september 2012 is de onderzoeksopzet 'besluitvorming en burgerparticipatie rondom het jongeren centrum Barendrecht' gepubliceerd. De dataverzameling voor het onderzoek is inmiddels afgerond. Zo is er op basis van het hele dossier een reconstructie gemaakt van de besluitvorming sinds 2000 en zijn er gesprekken gevoerd met raadsleden, de wethouder, ambtenaren, burgers en andere betrokkenen. Momenteel is de uitvoering van het onderzoek afgerond en wordt er gewerkt aan de rapportage. Publicatie staat gepland voor juni 2013.

#### **1-4 navolging rapport 'zicht op afstand'**

Op 5 juli 2011 publiceerde de Rekenkamer Barendrecht het rapport 'zicht op afstand, onderzoek naar gemeenschappelijke regelingen en overige verbonden partijen'. Het college gaf in zijn reactie aan alle conclusies van de rekenkamer te delen en het merendeel van de aanbevelingen over te nemen. Op 20 september 2011 werd het rapport inhoudelijk behandeld in de openbare vergadering van de commissie Samenleving en daarna in de raadsvergadering van 4 oktober 2011. De raad is unaniem akkoord gegaan met het raadsbesluit om alle aanbevelingen van de rekenkamer over te nemen. Tevens is besloten om toe te werken naar een herziene kadernota verbonden partijen en het verbeteren van de werkwijze rondom verbonden partijen.

Op 8 februari 2013 heeft het college een brief naar de raad gestuurd met de stand van zaken rondom de opvolging van het rekenkamerrapport. Gezien de ontwikkelingen op het gebied van verbonden partijen (bijvoorbeeld jeugdzorg, groen en de Metropoolregio) en de BAR-samenwerking die naar verwachting begin 2014 in een nieuwe BAR-organisatie uitmondt, vindt het college het nu niet het logische moment om het raadsbesluit ter hand te nemen. Het college geeft in de brief aan om in het derde kwartaal van 2014 met voorstellen te komen voor een eenduidige behandelwijze ten aanzien van verbonden partijen, met inbegrip van de BAR-samenwerking en de ontwikkelingen bij verbonden partijen.





## 2 onderzoek Rekenkamer Lansingerland

### 2-1 realisatie onderzoeksplan 2012

De Rekenkamer Lansingerland voert jaarlijks één á twee onderzoeken uit, waarvan er minimaal één in dat jaar leidt tot publicatie. In onderstaande tabel staan de planning en realisatie van de in 2012 uitgevoerde onderzoeken.

tabel 2-1: planning en realisatie onderzoeksplan 2012

onderwerp	raadsverzoek	start	start	publicatie	publicatie
		planning	werkelijk	planning	werkelijk
<i>onderzoek 2011</i>					
<i>Wmo</i>	nee	voorjaar 2011	december 2011	najaar 2011	december 2012
<i>onderzoek 2012</i>					
<i>Economisch beleid</i>	nee	september 2012	oktober 2012	voorjaar 2013	

### 2-2 zorg om ondersteuning

#### 2-2-1 conclusies en aanbevelingen

Op vrijdag 14 december 2012 publiceerde de rekenkamer het rapport 'zorg om ondersteuning, de uitvoering van de Wmo in Lansingerland'. De gemeente Lansingerland is verantwoordelijk voor de invoering van de Wet maatschappelijke ondersteuning (Wmo) waarbij wordt ingezet op het 'meedoen' in de samenleving van burgers met een beperking (compenseren). Vragen die daarbij spelen zijn: 'zijn de voorzieningen voldoende toegankelijk', 'in hoeverre is het gemeentelijk budget toereikend om mensen voldoende te compenseren' en 'hoe is de cliëntenvertegenwoordiging geregeld'?

De rekenkamer concludeert in het rapport dat als gevolg van een gebrek aan capaciteit en communicatie met organisaties in het veld de uitvoering van de Wmo budgettair onbeheersbaar is geworden. Het ontbreekt aan een toereikend zicht op het kostenverloop (inzicht in gebruik van voorzieningen, de feitelijke vraag en de opbouw van de doelgroep). Ook is er onvoldoende inzicht in de vraag naar collectieve voorzieningen en de bijbehorende kosten. De beoogde kanteling naar de vraag achter de vraag is de afgelopen jaren niet gerealiseerd en het ontbreekt aan een goed uitgewerkt beleid voor collectieve voorzieningen. Het is niet duidelijk of de vraag naar compensatie aansluit bij het aanbod door de gemeente. Het in 2011/2012 ingezette verbetertraject levert nog steeds onvoldoende inzicht in de feitelijke vraag en het realiteitsgehalte van de verwachte kostenbesparingen. Ook het vormgeven van de kanteling en het collectief aanbieden van zorg worden in dit verbetertraject niet toereikend opgepakt.



De rekenkamer heeft het college aanbevolen om, nog meer en nauwkeuriger dan met het huidige verbetertraject in gang is gezet, de feitelijke zorgvraag beter in kaart te brengen en de voorzieningen daarop af te stemmen. Ontwikkel daarbij ook beter de mogelijkheid om het zorgaanbod groepsgewijs aan te bieden, zodat de zorg efficiënter kan worden geleverd. Daarnaast beveelt de rekenkamer aan om de cliënten en in het bijzonder de Wmo-raad eerder en beter te betrekken bij nieuwe ontwikkelingen.

#### **2-2-2 reactie B en W**

B en W hebben in de bestuurlijke reactie aangegeven dat de conclusies van de rekenkamer inzake gebrekkig inzicht en geen controle vrijwel geheel overeenkomen met de door hen in 2011 geconstateerde verbeterpunten. Het college is dan ook van mening dat het werk dat het in 2012 in het kader van het huidige verbetertraject verricht heeft, overeenkomt met de aanbevelingen van de rekenkamer.

In een separate brief aan de commissie Samenleving van 18 december 2012 heeft het college in aanvulling op het rapport 'zorg om ondersteuning' een reactie naar de raad gestuurd. Het college heeft in de brief nogmaals aangegeven dat het van mening is dat het met het verbetertraject de juiste koers vaart. De noodzaak tot extra maatregelen wordt pas op een later moment door het college bekeken. De tussentijdse rapportage aan de raad over de kostenontwikkeling achten B en W op dit moment voldoende om grip te krijgen op de kostenontwikkeling.

#### **2-2-3 raadsbehandeling**

Op 5 februari 2013 heeft de rekenkamer haar rapport toegelicht aan de commissie Samenleving. In deze toelichting heeft de rekenkamer aangegeven waarom zij van mening is dat het huidige verbetertraject onvoldoende grip zal geven op de beheersbaarheid en de beleidsmatige ontwikkeling van de Wmo, waardoor een additioneel plan van aanpak door het college wel gewenst is.

De behandeling van het rapport in de gemeenteraad staat gepland voor 28 maart 2013. Er vindt geen voorafgaande politiek-bestuurlijke behandeling in de commissie Samenleving plaats.

#### **2-2-4 navolging**

Nog niet van toepassing.

### **2-3 economisch beleid**

In het onderzoek naar het economisch beleid van de gemeente Lansingerland staat de vraag centraal hoe het economisch beleid ten aanzien van de ontwikkeling en acquisitie van bedrijventerreinen in de gemeente Lansingerland is opgezet, of dit leidt tot de beoogde resultaten en of de gemeenteraad hierover adequaat geïnformeerd wordt. Het onderzoek concentreert zich rond de bedrijventerreinen Oudeland, Prisma en Bleizo. Voor dit onderzoek is inmiddels gesproken met diverse medewerkers van de gemeente en van de desbetreffende verbonden partijen. Ook is ondernemers gevraagd naar hun mening over de service van de gemeente aan ondernemers die zich willen vestigen. Daarnaast heeft de rekenkamer grondexploitaties, contracten, jaarverslagen en dergelijke bestudeerd. Na ambtelijk en bestuurlijk wederhoor is het de bedoeling dat het rapport medio 2013 aan de raad wordt aangeboden.

***Rotterdam***



## 3 onderzoek Rekenkamer Rotterdam

### 3-1 realisatie onderzoeksplan 2012

Onderstaande tabel geeft een overzicht van de onderzoeken die liepen in 2012. De onderzoeken worden niet altijd in één kalenderjaar uitgevoerd. De tabel betreft daarom de lopende onderzoeken uit eerdere jaren die in 2012 hebben geleid tot publicatie, onderzoeken die begonnen en gepubliceerd zijn in 2012 en onderzoeken die begonnen zijn in 2012 en doorlopen naar 2013.

**tabel 3-1: planning en realisatie onderzoeksplan 2012<sup>1</sup>**

onderwerp	raadsverzoek	start	start	publicatie	publicatie
		planning	werkelijk	planning	werkelijk
<i>onderzoeken 2010</i>					
interventieteams	nee	najaar 2010	november 2010	voorjaar 2011	stopgezet januari 2013
gebiedsgericht werken	nee	najaar 2010	februari 2011	najaar 2011	maart 2012
<i>onderzoeken 2011</i>					
werking bestuursmodel/ meetbare doelen 2011*	nee	voorjaar 2011	december 2011/april 2012	juni 2012	juni 2012
stadswachten	ja	medio 2011	juli 2011	mei 2012	juni 2012
onderwijshuisvesting	nee	najaar 2011	maart 2012	medio 2012	
GREX	nee	medio 2011	september 2011	juni 2012	september 2012
Paradise Overschie	ja**	eind 2011	februari 2012	juni 2012	november 2012
Cultuurhuis Hoogvliet	ja**	begin 2012	januari 2012	juni 2012	januari 2013
<i>onderzoeken 2012</i>					
follow up/opvolgingsonderzoek	nee	voorjaar 2012	juli 2012	najaar 2012	januari 2013
kosten- en batenmodel duurzaam	nee	februari 2012	februari 2012	zomer 2012	november 2012
bezuinigingsmonitor	nee	voorjaar 2012	april 2012	najaar 2012	oktober 2012
nieuwbouw stadskantoor	nee	medio 2012	september 2012	eind 2012	
kindvriendelijke wijken	nee	voorjaar 2012	december 2012	begin 2013	
risico's subsidieverlening	nee	zomer 2012		voorjaar 2013	
riolering en fundering	nee	medio 2012		begin 2013	

\* oorspronkelijk gepland als twee onderzoeken, later samengevoegd.

\*\* verzoek deelgemeente

<sup>1</sup> De geplande start- en publicatiedata zijn de data zoals die zijn opgenomen 'jaarcijfers 2011, onderzoeksplannen 2012' dat op 30 maart 2012 is gepubliceerd.



### **3-2 interventieteams**

De rekenkamer voerde een onderzoek uit naar de interventieteams met als centrale onderzoeksvraag: 'Zet de keten Handhaving passende acties in op de door interventieteams geconstateerde misstanden en wordt de raad adequaat geïnformeerd over de resultaten die de keten hiermee boekt?'. De onderzoeksopzet is 30 november 2010 aan de raad gestuurd. In 2011 is het onderzoek mede door een gebrek aan cijfermatige gegevens, nieuwe ontwikkelingen in het beleid en de inzet van interventieteams vertraagd en gewijzigd van scope. Door het beschikbaar komen van nieuwe registraties en de gewijzigde scope heeft het onderzoek een nieuwe impuls gekregen. In 2012 is het onderzoek opnieuw ingehaald door de zich snel opvolgende ontwikkelingen. Het beleid en de organisatie rond de interventieteams is met die laatste ontwikkelingen zodanig gewijzigd dat de rekenkamer het niet langer zinvol acht dit onderzoek voort te zetten. Bij de programmering 2013 is daarom besloten dit onderzoek te stoppen. De rekenkamer heeft de raad hierover geïnformeerd met haar brief van 28 februari 2013 inzake het onderzoeksprogramma 2013.

### **3-3 wijken voor de stad**

#### **3-3-1 conclusies en aanbevelingen**

Op 20 maart 2012 is het rapport 'wijken voor de stad, realisatie van belofte gebiedsgericht werken' verschenen. De voornaamste conclusie is dat drie oorspronkelijke beloften van gebiedsgericht werken nog onvoldoende zijn gerealiseerd: voor de burger snellere en zichtbare resultaten, meer vraaggericht werken en een volwaardig opdrachtgever- en opdrachtnemerschap tussen de deelgemeenten en de diensten. Oorzaken voor de uitkomst dat het gebiedsgericht werken nog niet dat heeft opgeleverd wat werd beoogd, hebben op verschillende zaken betrekking. Zo heeft het college van het begin af aan een te brede definitie van gebiedsgericht werken gehanteerd en is onduidelijk geweest wat er onder dient te worden begrepen. Veel activiteiten worden onder de vlag van het gebiedsgericht werken uitgevoerd, terwijl die zich daar niet goed voor lenen (bijvoorbeeld te lange doorlooptijd, deelgemeente geen regierol). Ook is er sprake van een relatief sterke stedelijke en sectorale druk die het deelgemeentelijke maatwerk kan doorkruisen. De positie van gebiedsmanagers in de deelgemeenten is veelal te zwak om hiertegen weerstand te bieden. De centrale druk wordt versterkt door een operatie als OGOR waarmee standaardisatie van producten en werkwijzen wordt nagestreefd.

De rekenkamer beveelt het college aan om recht te doen aan de oorspronkelijke uitgangspunten van het gebiedsgericht werken (maatwerk, snellere en voor de burger zichtbare resultaten) en gebiedsgericht werken te beperken tot niet-reguliere activiteiten waar het maatwerk het meest tot zijn recht komt. Een andere aanbeveling is om intensieve burgerbetrokkenheid vooral vorm te geven bij relatief kortdurende, kleinschalige en buurtgebonden projecten (zoals de Groene Hofjes in Overschie).

#### **3-3-2 reactie B en W**

Het college neemt de meeste aanbevelingen van de rekenkamer niet over. Het kiest voor een invulling van gebiedsgericht werken waarin een grotere rol voor de centrale stad is weggelegd en waarbij gebiedsgericht werken ook gaat over standaardactiviteiten. Aan het eind van de collegeperiode wordt aan de burgerparticipatie



vormgegeven. De rekenkamer toont in zijn nawoord begrip voor een andere invulling, gevoed door budgettaire druk, maar wijst niettemin op de grote risico's voor het benodigde maatwerk en de resultaatgerichtheid van gebiedsgericht werken.

### **3-3-3 raadsbehandeling**

De rekenkamer heeft het rapport op 19 april 2012 gepresenteerd in de commissie BVM. Tijdens die vergadering heeft de wethouder toegezegd dat bespreking van het rapport in de raad aan de orde is na een in september of oktober 2012 te houden bijeenkomst voor raadsleden over doorontwikkeling van het gebiedsgericht werken. Aangezien deze bijeenkomst inmiddels is uitgesteld naar het voorjaar van 2013, is het rapport op het moment van schrijven van dit jaarverslag nog niet behandeld in de raad.

### **3-3-4 navolging**

Nog niet van toepassing.

## **3-4 sturen op termijn**

### **3-4-1 conclusies en aanbevelingen**

De Rekenkamer Rotterdam voert vrijwel jaarlijks een onderzoek uit naar het resultaatgerichte besturingsmodel van de gemeente. Tijdens een informele rondetafelconferentie in februari 2010 is de toepassing van dit model en de rapportage hierover door de rekenkamer geëvalueerd. Dit heeft geleid tot een aangepast besturingsmodel waarbij de collegedoelen zouden worden geformuleerd in termen van te realiseren maatschappelijke effecten. Het college heeft in een reactie op de beoordeling van het college werkprogramma (CWP) door de rekenkamer aangegeven verder te gaan werken aan resultaatgericht bestuur in de richting van het nieuwe model.

In juni 2012 publiceerde de rekenkamer het rapport 'sturen op termijn, bestuursmodel collegewerkprogramma, realisatie mijlpalen 2011'. Hierin is de inbedding van het nieuwe model in de organisatie onderzocht alsook de verantwoording over de collegedoelen in het jaarverslag 2012.

De rekenkamer concludeerde over de voortgang van de 23 collegedoelstellingen dat van slechts drie is vastgesteld dat zij op koers liggen. Van bijna de helft is niet bekend of het college op koers ligt, omdat het resultaat over 2011 niet is vast te stellen. Waar mijlpalen niet zijn gerealiseerd, ontbreekt bij meer dan de helft een adequate toelichting van het college.

Wat betreft de inbedding van het bestuursmodel in de gemeentelijke organisatie concludeert de rekenkamer dat het college weinig prioriteit geeft aan bestuurlijke sturing op mijlpalen. Het sturen op collegetargets maakt onderdeel uit van programmasturing op de middellange termijn, waardoor het college nog niet volledig op effecten op de lange termijn stuurt. Ook bemoeilijkt het de discussie met de raad over de voortgang van het collegewerkprogramma, de daartoe geleverde inspanningen en geboekte resultaten en de noodzaak van eventuele beleidsaanpassingen. Op ambtelijk niveau wordt wel voor een deel volgens de principes van het bestuursmodel gewerkt.



De rekenkamer beveelt onder meer aan één integrale verantwoording van het collegewerkprogramma te verzorgen, met daarin onder andere inzicht in de geleverde inspanningen, eventuele aanpassingen in het beleid en aandacht voor de gevolgen van de economische crisis voor de targets. Ook beveelt de rekenkamer het college aan een langetermijnvisie over het gehele gemeentelijke werkterrein op te stellen.

#### **3-4-2 reactie B en W**

In hun reactie gaan B en W feitelijk alleen in op de aanbeveling inzake de langetermijnvisie, welke zij niet overnemen. Ten aanzien van de overige aanbevelingen geeft het college hooguit aan dat bij de 'Rotterdamse standaard voor programma-sturing en opleiding' het college 'daarvoor graag veel van de door rekenkamer genoemde elementen gebruikt'.

#### **3-4-3 raadsbehandeling**

Op 21 juni 2012 hield de directeur rekenkamer in de commissie BVM een toelichting op het rapport, waarna de commissieleden vragen aan de rekenkamer konden stellen. De commissie koos er echter voor het rapport niet dan al met de wethouder inhoudelijk te behandelen. Deze behandeling vond plaats op 11 oktober 2012.

Voorafgaand aan deze behandeling heeft het college op 25 september 2012 – op verzoek van de raad – een overzicht gegeven van de voortgang van het collegewerkprogramma. Hiermee heeft het college de aanbeveling om tot één integraal overzicht van de voortgang van de colleegetargets te komen, reeds voor de raadsbehandeling uitgevoerd. Aanbevelingen over een toelichting op de voortgang werden met de brief grotendeels opgevolgd. De aanbeveling van een langetermijnvisie werd ook nu niet overgenomen.

Op 29 november 2012 behandelde de raad het rapport. Hierbij nam zij nagenoeg alle aanbevelingen van de rekenkamer over, inclusief de aanbeveling om tot een langetermijnvisie te komen. De aanbeveling om met één integrale verantwoording over alle colleegetargets te komen werd niet overgenomen, omdat het college deze met haar brief van 25 september 2012 feitelijk al had uitgevoerd. Het college werd opgedragen voor 1 maart 2013 met een uitwerking van de aanbevelingen in de vorm van een plan van aanpak te komen.

#### **3-4-4 navolging**

Op 6 maart 2013 heeft het college een brief aan de raad verzonden over het plan van aanpak naar aanleiding van het rekenkamerrapport. Hierin geeft het aan op welke wijze het invulling geeft aan de uitvoering van de aanbevelingen. Zo wil het college met een uitvoeringsstrategie 'invulling geven aan de opdracht om tot een visie te komen'. Het college streeft ernaar dit voor de zomer gereed te hebben en 'de hoofdlijn en uitwerking daarvan graag met uw raad en met betrokkenheid van de rekenkamer te bespreken'.

Bij de brief van 6 maart 2013 voegde het college tevens de resultaten toe van een audit op de kwaliteit van de informatie ten behoeve van de colleegetargets. Hieruit bleek dat de betrouwbaarheid van de informatie in veel gevallen is verbeterd.



### 3-5 horen, zien en schrijven

#### 3-5-1 conclusies en aanbevelingen

In juni 2012 heeft de rekenkamer het onderzoek 'horen, zien en schrijven, optreden van stadswachten in de openbare ruimte' gepubliceerd. Een conclusie is onder meer dat de beoogde inzet van stadswachten als brede handhavers nog niet in de volle breedte zichtbaar is. Zo heeft een groot deel van het optreden betrekking op betaald parkeren en richt het optreden zich nauwelijks op ergernissen als overlast van hondenpoep of jongeren. Voor de aanpak daarvan beschikken te weinig stadswachten over de benodigde communicatieve competenties. Ook heeft de rekenkamer geconcludeerd dat stadswachten flexibel zullen worden ingezet, maar dat dit afbreuk doet aan de rol van stadswachten als de 'ogen en oren' in de wijk.

Verder is in het rapport geconcludeerd dat stadswachten burgers over het algemeen vriendelijk en correct bejegenen. Wel leidt hun handelen tot ongelijke behandeling in soortgelijke situaties en pakken zij niet altijd door als er communicatie met burgers is. Oorzaken hiervan zijn onder meer dat binnen de dienst Stadstoezicht informatie en ervaringen met betrekking tot concrete handhavingssituaties onvoldoende systematisch zijn vastgelegd en worden gedeeld (intervisie) en dat schriftelijke werkinstructies ruimte laten voor niet eenduidig optreden.

Ten aanzien van de resultaten van de inzet van stadswachten concludeert de rekenkamer onder meer dat het aannemelijk is dat deze bijdraagt aan de vermindering van afval en vervuiling op straat en aan de staat van de buitenruimte (heel). De bijdrage aan de vermindering van de parkeeroverlast kon niet worden vastgesteld. De bijdrage aan de vermindering van overlast door verkeersovertredingen, van hondenpoep en van jongeren zal niet substantieel zijn geweest.

Over de informatievoorziening aan de raad concludeert de rekenkamer onder meer dat de raad onduidelijk is geïnformeerd over de realisatie van de collegedoelstelling om het aantal brede handhavers in de openbare ruimte te doen stijgen van 300 naar 450.

De aanbevelingen van de rekenkamer hebben betrekking op:

- de inzet van de stadswachten (1. bepaal welke ergernissen prioriteit hebben; 2. heroverweeg flexibele inzet; 3. bewerkstellig betere wijkgerichte samenwerking met politie, onder meer met gezamenlijke debriefings; 4. heroverweeg inzet op jongerenoverlast en hondenpoep)
- de training en begeleiding van stadswachten (5. na de opleiding blijvende aandacht voor communicatieve vaardigheden en begeleiding op straat)
- het delen van informatie en ervaringen (6. vastleggen en delen van informatie over handhavingssituaties; 7. intervisie; 8. in info aan raad expliciet onderscheid maken tussen verschillende typen boa's).

#### 3-5-2 reactie B en W

In algemene zin stellen B en W onder meer dat de aanbevelingen minder verstrekkend zijn dan zij op basis van de conclusies hadden mogen verwachten en dat de rekenkamer eigen normen hanteert. De meeste conclusies worden niet (volledig) door B en W onderschreven.



De rekenkamer stelt in haar nawoord vast dat het college de helft van de aanbevelingen niet overneemt (2, 3, 4 en 8), één gedeeltelijk (5) en twee volledig (1 en 7). Het blijft in het midden of het college aanbeveling 6 overneemt.

### 3-5-3 raadsbehandeling

De commissie BVM behandelde op 14 juni 2012 het rekenkamerrapport, waarna het rapport op 5 juli 2012 in de raad werd besproken. In het oorspronkelijke raadsvoorstel stond vermeld dat de raad alle aanbevelingen overneemt en het college wordt opgedragen met een plan van aanpak ter uitvoering te komen. Met het aangenomen amendement 'Geen halve maatregelen' werd het college in plaats hiervan opgedragen 'voor 1 oktober 2012 een visie aangaande positionering, aansturing en inrichting van Stadstoezicht voor te leggen aan de raad. Deze visie op te stellen mede aan de hand van de hoofdconclusies van het rekenkamerrapport'. De raad koos hiervoor in plaats van het conceptraadsbesluit, omdat 'de hoofdconclusies aanleiding vormen om een fundamentele discussie te voeren, (...) en de aanbevelingen daarop vooruitlopen. Deze dienen 'in het belang daarvan (nog) niet overgenomen te worden'.

Naast het amendement is ook de motie 'Visie op Stadstoezicht' aangenomen. Ook hierin wordt het college opgedragen een visie op Stadstoezicht op te stellen, waarbij onder meer nadrukkelijk aandacht dient te worden besteed aan:

- de wijkgerichtheid van Stadstoezicht;
- de kwaliteit, (permanente) opleiding, intervisie en informatiedeling;
- eenduidigheid van optreden door stadswachten.

Met het aannemen van deze motie heeft de raad naar de geest en strekking van de hoofdconclusies en aanbevelingen van het rekenkamerrapport gehandeld.

Tijdens de behandeling werden nog twee moties ingediend, waarvan er één werd verworpen ('Geen bonnenquotum Stadstoezicht') en één aangenomen ('Debriefing Stadstoezicht'). Met deze laatste motie verzocht de raad het college duidelijkheid te verschaffen over een vermeend verschil van inzicht met de rekenkamer over (de)briefings, 'het liefst in samenspraak met de Rekenkamer Rotterdam'.

### 3-5-4 navolging

In de gemeenteraadsvergadering van 29 november 2012 is de visie op stadswachten 'Vertrouwd op straat' behandeld en aangenomen. In deze visie wordt onderscheid gemaakt tussen drie soorten stadswachten (fiscalisten; wijkbeheerders; wijktoezicht-houders en wijkhandhavers). De taaktoedeling, opleiding, begeleiding, aansturing en toezicht en de aard en intensiteit van het contact met burgers verschilt tussen deze drie soorten. De visie komt in opzet grotendeels tegemoet aan de hoofdconclusies en aanbevelingen van de rekenkamer.

De motie 'Debriefing Stadstoezicht' is naar aanleiding van een brief van het college (4 oktober 2012) op 29 november door de raad afgedaan. In deze brief schrijft het college dat de bevinding van de rekenkamer dat er 'tussen Stadstoezicht en de politie geen gemeenschappelijke debriefings plaatsvinden', gebaseerd is op meeloopdiensten, bijgewoonde briefings en gesprekken met stadswachten. Deze bevinding was in het kader van ambtelijk wederhoor door de rekenkamer aan de dienst Stadstoezicht voorgelegd, maar deze heeft dit per abuis niet gecorrigeerd, zo melden B en W. Volgens het college vindt tegelijk met de gezamenlijke briefings een debriefing plaats van eerdere diensten. In enkele andere situaties vinden wel aparte debriefings plaats (bijvoorbeeld tijdens marktdagen op de Binnenrotte).



### **3-6 onderwijshuisvesting**

De rekenkamer had het onderzoek naar onderwijshuisvesting reeds opgenomen in de onderzoeksplanning voor 2011. Door interne verschuiving van prioriteiten kon dit onderzoek niet in 2011 worden opgestart. Daarom is de uitvoering van dit onderzoek doorgeschoven naar 2012.

In maart 2012 is de onderzoeksopzet naar de raad gestuurd. Met het onderzoek beoogt de rekenkamer inzicht te geven in de mate waarin het gemeentelijk beleid met betrekking tot onderwijshuisvesting doeltreffend is. Hierbij zal de rekenkamer toetsen of het beleid resulteert (of heeft geresulteerd) in een kwantitatief en kwalitatief passende huisvesting. Daarnaast gaat de rekenkamer na hoe de financiële middelen voor onderwijshuisvesting zijn bepaald en verdeeld. Hierbij zal de rekenkamer nagaan hoe de gemeente hierop toezicht houdt. Ten slotte zal de rekenkamer inzicht bieden in de wijze waarop de gemeenteraad is geïnformeerd over het onderwijshuisvestingsbeleid en welke sturings- en beheersingsmiddelen de gemeenteraad ter beschikking staan.

De uitvoering van het onderzoek is in februari 2012 gestart. In afwijking van het voorstel in de onderzoeksopzet is in 2012 geen technische expertise ingehuurd door gebrek aan financiële middelen. In plaats van externe inhuur heeft het onderzoeksteam een selectie gemaakt van het scholenbestand in Rotterdam. In de selectie van 37 basisscholen zijn 7 schoolbesturen betrokken. In 2012 heeft het onderzoeksteam scholen op locatie bezocht en gesprekken gevoerd met de desbetreffende schoolleiding. Daarnaast zijn er gesprekken gevoerd met vertegenwoordigers van de schoolbesturen.

Begin maart 2013 is een plenaire sessie met vertegenwoordigers van schoolbesturen en de betrokken gemeentelijke diensten belegd om de conceptbevindingen uit de analyse van de scholenselectie terug te koppelen. Publicatie van het onderzoek wordt kort na het zomerreces 2013 verwacht.

### **3-7 grond voor exploitatie**

#### **3-7-1 conclusies en aanbevelingen**

Op 27 september 2012 heeft de rekenkamer het rapport 'grond voor exploitatie, onderzoek naar grondexploitatie in tijden van crisis' gepubliceerd. Grondexploitaties vormen de financiële vertaling van ruimtelijke ontwikkelingen die in de stad plaatsvinden. Zowel de kosten die de gemeente voor een ruimtelijke ontwikkeling maakt als de opbrengsten die de gemeente bij verkoop van grond ontvangt, komen in de grondexploitatie tot uitdrukking. Het onderzoek richtte zich op diverse aspecten: de administratie binnen individuele grondboekhoudingen, de relatie tussen vraag naar en aanbod van bouwgrond, risicomanagement (inclusief het weerstandsvermogen) en de informatievoorziening aan de raad.

In de afgelopen jaren is de gemeente Rotterdam geconfronteerd met grote financiële tegenvallers in de grondexploitaties. Een verlies van enkele honderden miljoenen is daarbij ten laste gekomen van de financiële reserves van de gemeente. Een van de belangrijkste conclusies van het onderzoek was dat het risicomanagement en de informatievoorziening rond de grondexploitaties nog steeds onvoldoende op orde zijn. Daarnaast loopt de gemeente Rotterdam het risico dat zij onvoldoende geld opzij heeft gezet om toekomstige financiële tegenvallers in de grondexploitaties op



te kunnen vangen. Om te zorgen dat het college in de toekomst beter invulling geeft aan zijn bestuurlijke verantwoordelijkheid voor de grondexploitaties, heeft de rekenkamer diverse aanbevelingen gedaan die ertoe moeten leiden dat de informatievoorziening en het risicomanagement rond de grondexploitaties worden verbeterd en de raad zijn controlerende rol beter kan invullen. De rekenkamer heeft de raad aanbevolen om het college onder andere op te dragen om:

- een nieuwe kadernota grondbeleid te maken;
- de bevoegdheidsverdeling tussen raad en college helder vast te leggen, waarbij de rekenkamer van mening is dat besluiten om een grondexploitatie in uitvoering te nemen en om majeure aanpassingen te doen aan de grondexploitatie, besluiten zijn die door de raad genomen zouden moeten worden;
- ervoor te zorgen dat de grondboekhoudingen uniform, navolgbaar en actueel worden;
- verliesnemingen niet langer direct als resultaat in de grondboekhoudingen te boeken;
- de weerstandscapaciteit op korte termijn te herijken;
- het risicomanagement en de informatievoorziening naar de raad te verbeteren;
- de kwaliteit van de toelichtingen in de bestuursrapportages, begrotingen en jaarverslagen te verbeteren, zodat deze onder meer in lijn komen met het BBV.

### 3-7-2 reactie B en W

Het college herkent zich op hoofdlijnen in de aanbevelingen en benadrukt dat het bezig is met een groot aantal verbeteringen. Volgens het college vraagt de crisis om een andere manier van sturen door de gemeente. In haar nawoord geeft de rekenkamer aan van mening te zijn dat risicomanagement en informatievoorziening goed moeten zijn, onafhankelijk van het economische klimaat.

Verder geeft het college ten aanzien van de aanbevelingen over het plan 'Grondexploitaties structureel in control' aan dat het college al heeft besloten dit te implementeren en dat de overige aanbevelingen goede aanknopingspunten bieden tot verbeteringen.

### 3-7-3 raadsbehandeling

Het rapport 'grond voor exploitatie' is uitvoerig in de commissie Fysieke Infrastructuur en Buitenruimte (FIB) van 17 en 31 oktober 2012 en in de raad behandeld. De raad heeft de aanbevelingen van de rekenkamer in een amendement herschreven. De strekking van de aanbevelingen is hierbij hetzelfde gebleven. Belangrijkste onderdelen van het amendement zijn:

- dat er een nieuw kader moet komen voor het grondbeleid;
- dat het college in samenspraak met de raad vorm, inhoud en frequentie van rapportages over de grondexploitatie moet vaststellen;
- dat het college doorlopend invulling geeft aan het risicomanagement op project-, portefeuille- en programmaniveau;
- dat het college ervoor moet zorgen dat de grondboekhoudingen uniform, actueel op orde komt en dat daartoe op korte termijn het systeem GROBIS moet worden vervangen door een 'BBV-proof' en toekomstvast systeem dat aansluit bij de keuze voor het boekhoudsysteem van de gemeente;
- dat het college ervoor moet zorgen dat de kwaliteit van toelichtingen in begroting, bestuursrapportages en jaarverslag verbeterd wordt teneinde te voldoen aan de BBV-regels;
- dat de verliesnemingen niet langer direct als resultaat in de grondexploitaties mogen worden geboekt.



Omdat grondexploitaties een complex onderwerp is en de benodigde verbeteringen langere tijd in beslag zullen nemen en deels nog moeten worden uitgewerkt, is afgesproken dat de rekenkamer betrokken blijft bij dit onderwerp en zal adviseren over de manier waarop het college het amendement uitvoert.

#### **3-7-4 navolging**

De nota ruimtelijke en economische ontwikkeling (inclusief de nota grondbeleid) en de andere stukken ter implementatie van het amendement moeten nog aan de raad aangeboden worden. Dit staat gepland voor het eerste kwartaal van 2013. Op 13 maart 2013 heeft stadsontwikkeling tijdens een werkconferentie voor raadsleden toegelicht hoe het college vorm gaat geven aan het amendement.

### **3-8 festival zonder grenzen**

#### **3-8-1 conclusies en aanbevelingen**

Op 12 november 2012 heeft de rekenkamer het rapport 'festival zonder grenzen, onderzoek naar de subsidierelatie Paradie Overschie' gepubliceerd met de resultaten van het onderzoek naar de subsidieverlening aan de stichting Paradie Overschie door de deelgemeente Overschie. Het onderzoek is uitgevoerd op verzoek van de deelraad van de deelgemeente Overschie, omdat er vraagtekens waren bij de besteding van de subsidie. Paradie Overschie was een jaarlijks terugkerend meerdaags cultureel festival dat onder meer tot doel had de participatie en sociale cohesie in de deelgemeente te bevorderen.

Uit het onderzoek bleek dat deze doelen in de praktijk geen rol hebben gespeeld bij het verlenen van subsidie aan de stichting Paradie Overschie. Het bestuur heeft ook niet onderzocht of en in welke mate het festival bijdroeg aan die doelen. In de praktijk was een groot festival met veel bezoekers het doel. Ook concludeerde de rekenkamer dat de wet- en regelgeving op het gebied van subsidies niet goed werd nageleefd door het dagelijks bestuur. Hierdoor ontbraken onder meer prikkels voor de stichting om zuinigheid te betrachten bij de besteding van de subsidie. Verder concludeerde de rekenkamer dat de informatievoorziening aan de deelraad niet zodanig was dat de deelraad een goed inzicht kon krijgen in de omvang en besteding van de subsidie. Het financieel beheer van de stichting schoot op onderdelen tekort, in het bijzonder rond de volledigheid van de opbrengsten. Ook was er sprake van risico's op belangenverstremming.

De rekenkamer heeft in lijn met deze conclusies vier aanbevelingen gedaan gericht op een rechtmatige, doeltreffende en transparante subsidieverlening en -besteding. Eén van de aanbevelingen was gericht aan de gemeenteraad en is erop gericht de Subsidieverordening Rotterdam zodanig aan te scherpen dat deze betere waarborgen bevat voor een doel- en rechtmatige besteding van budgetsubsidies.

#### **3-8-2 reactie dagelijks bestuur**

Het dagelijks bestuur (db) van de deelgemeente heeft een uitvoerige reactie op het rapport gegeven, die deels leek te zijn geadresseerd aan de deelraad. Verder was de reactie maar beperkt bestuurlijk van aard en vooral gericht op de juistheid en volledigheid van de feiten. Dit terwijl de daarop gerichte ambtelijke afstemming al had plaatsgevonden en was verwerkt in het rapport.



In de reactie op het rapport schrijft het db dat het overgrote deel van de bevindingen uit het rapport een discutabele basis heeft. Daarnaast heeft het db moeite met bijna elke conclusie. Ten aanzien van de aanbevelingen beveelt het db de deelraad aan er geen enkele over te nemen en ze als niet ter zake doende tot zich te nemen.

### **3-8-3 behandeling in de deelraad**

Op 15 november 2012 gaf de directeur rekenkamer in de commissievergadering een toelichting op het rapport, waarna de commissieleden vragen aan de rekenkamer konden stellen. In de daaropvolgende commissievergadering op 29 november is de commissie in debat gegaan met het db van de deelgemeente Overschie. Op 13 december volgde de deelraadsvergadering. Er zijn drie moties ingediend om het db te bewegen iets met het de conclusies en de aanbevelingen in het rapport te doen. Het ging de indieners om:

- de verbetering van de informatievoorziening;
- het heroverwegen/nuanceren van de oorspronkelijke reactie van het db op het rekenkamerrapport;
- het meenemen van de conclusies ter lering in de toekomst.

Ten slotte heeft de deelraad per motie de opdracht aan het db gegeven om de drie aanbevelingen onverkort over te nemen. Het db heeft toegezegd de drie ingediende moties uit te gaan voeren.

### **3-8-4 reactie B en W**

De rekenkamer heeft dit rapport niet ter wederhoor aangeboden aan het college, omdat de conclusies uitsluitend betrekking hadden op de deelgemeente Overschie.

### **3-8-5 behandeling in de raad**

Op 12 december 2012 gaf de directeur rekenkamer in de commissie BVM een toelichting op het rapport. Aan de orde waren de twee aanbevelingen gericht aan de raad, die betrekking hadden op de Subsidieverordening Rotterdam. De beraadslagingen in BVM hebben geleid tot een besluit in de raad op 14 februari 2013. Met dit besluit zijn de hoofdconclusies in het rapport onderschreven, voor zover er sprake is van een relatie tussen de geconstateerde tekortkomingen en de Subsidieverordening Rotterdam. Daarnaast droeg de raad in dit besluit het college op de aanbevelingen ten aanzien van de Subsidieverordening Rotterdam te verwerken in de in 2013 op te stellen integrale herziening van de Subsidieverordening Rotterdam en de bijbehorende uitvoeringsregels en nadere regels.

### **3-8-6 navolging**

Nog niet van toepassing.

## **3-9 theater maken**

### **3-9-1 conclusies en aanbevelingen**

Op 10 januari 2013 heeft de rekenkamer het rapport 'theater maken, onderzoek naar het Cultuurhuis/Ons Huis' gepubliceerd. Het onderzoek naar de totstandkoming van het Cultuurhuis/Ons Huis in de deelgemeente Hoogvliet heeft de rekenkamer uitgevoerd op verzoek van de deelraad. In de oorspronkelijke plannen was geen structurele financiering van de deelgemeente noodzakelijk voor het Cultuurhuis/Ons Huis. Tijdens de ontwikkeling bleek dat in toenemende mate wel financiering van de deelgemeente noodzakelijk was. Medio 2011 werd uiteindelijk duidelijk dat de



ontwikkeling van het Cultuurhuis/Ons Huis zelfs (zeer) grote financiële risico's voor de deelgemeente met zich mee zou brengen. Omdat het voor de deelraad van de deelgemeente Hoogvliet onduidelijk was hoe deze risico's hebben kunnen ontstaan, heeft de deelraad de rekenkamer verzocht om hier onderzoek naar te doen.

Uit dit onderzoek bleek dat het dagelijks bestuur (db) zich bij de ontwikkeling van het Cultuurhuis te veel en te lang heeft laten leiden door de ambitie om daarin een theaterfunctie te huisvesten. Hierdoor heeft het db (te) optimistische uitgangspunten gehanteerd en ging daarbij voorbij aan de risico's en de mogelijke consequenties hiervan. De deelraad ging vervolgens keer op keer mee in de ambitie van het dagelijks bestuur om een Cultuurhuis met theaterfunctie te ontwikkelen. Ook heeft het db op cruciale momenten tijdens de ontwikkeling van het Cultuurhuis de deelraad niet tijdig, onjuist en/of onvolledig geïnformeerd. In enkele gevallen is dit wel door de deelraad gesignaleerd, maar daar is vervolgens niet naar gehandeld.

Daarnaast kwam uit het onderzoek naar voren het college van B en W nauwelijks tot geen regie heeft gevoerd op de ontwikkeling van het Cultuurhuis en de verantwoordelijkheid hiervoor bij de deelgemeente heeft gelegd c.q. gelaten. Hiermee kreeg en nam de deelgemeente de taak om zelfstandig het Cultuurhuis te ontwikkelen. Dit is een taak waarvoor de deelgemeente onvoldoende is geëquipeerd. Ook hebben onvoldoende samenwerking tussen en verschillende belangen van de betrokken gemeentelijke partijen, alsook het niet tijdig en adequaat vastleggen van bindende afspraken en heldere uitgangspunten, bijgedragen aan de problemen die zijn ontstaan bij de realisatie van het Cultuurhuis.

Hoewel de ontwikkeling van het Cultuurhuis gestopt is, werken besluiten die in dat kader zijn genomen wel door in de huidige ontwikkeling van het alternatieve 'Ons Huis'; een plan zonder theaterfunctie. Alhoewel het 'Ons Huis' plan zorgt voor een minder grote financiële belasting voor de deelgemeente, is er nog wel sprake van financiële risico's voor de deelgemeente waarvan de precieze omvang nog niet valt te voorspellen. Wel zijn de risico's beter beheersbaar, omdat duidelijk is om welke risico's het gaat en hoe groot de maximale financiële gevolgen zullen zijn.

De rekenkamer heeft in totaal zeven aanbevelingen gedaan. Deze aanbevelingen hebben o.a. betrekking op de rolinvulling van de deelraad, het nemen van initiatieven om de nog bestaande risico's op te vangen/te verminderen en de invulling van de (regie)rol van het college.

### **3-9-2 reactie dagelijks bestuur**

In eerste instantie heeft het db van de deelgemeente Hoogvliet in zijn bestuurlijke reactie nagelaten te reageren op de conclusies en aanbevelingen. Naar aanleiding van de behandeling in de deelraad heeft het db alsnog hier op gereageerd. In de nazegonden reactie onderschrijft het db feitelijk alle conclusies. Ook de aanbevelingen worden overwegend onderschreven. Ten aanzien van de aanbeveling om een voorziening te vormen voor de nog bestaande (huur)risico's, geeft het db aan dat hiervoor reeds een voorziening in de meerjarenbegroting is opgenomen. Omdat hiermee de aanbeveling van de rekenkamer om een voorziening te treffen reeds is opgevolgd, heeft de rekenkamer in het nawoord op de reactie van het dagelijks bestuur aangegeven deze aanbeveling te laten vervallen. De rekenkamer hecht er overigens aan hierbij op te merken dat de meerjarenbegroting waarop het dagelijks bestuur doelt, op het moment waarop het rekenkameronderzoek eindigde nog niet beschikbaar was.



**3-9-3 behandeling deelraad**

Op 15 januari 2013 is het onderzoek door de rekenkamer in de deelraad toegelicht, waarna op 17 januari de inhoudelijke behandeling volgde. Alle fracties deelden de conclusies en aanbevelingen. Omdat de deelraad nog wel aangaf een schriftelijke reactie van het dagelijks bestuur op de conclusies en aanbevelingen te missen, deed de portefeuillehouder de toezegging alsnog met deze reactie te komen. Daarnaast werd door de deelraad een motie aangenomen waarin het db wordt opgedragen de aan het dagelijks bestuur gerichte aanbevelingen uit te voeren. Op 7 maart is nogmaals gedebatteerd over het onderzoek en is een besluit in stemming gebracht waarin de aanbevelingen van de rekenkamer zijn vervat. De deelraad kon hierover niet tot een besluit komen, omdat de stemmen staakten.

**3-9-4 reactie B en W**

In de bestuurlijke reactie van het college worden de conclusies en aanbevelingen van de rekenkamer overwegend onderschreven. Het college is van mening dat aan de drie aanbevelingen die betrekking hebben op de (regie)rol van het college bij projecten in de stad reeds is voldaan. Door de vorming van een nieuwe vastgoedorganisatie en de invoering van de RSPW en MPRV is deze regierol inmiddels bestaande praktijk. In het nawoord heeft de rekenkamer aangegeven het eens te zijn met het college dat hiermee in principe problemen zoals bij de ontwikkeling van het Cultuurhuis zich voordeden, zouden moeten kunnen worden voorkomen. Daarom heeft de rekenkamer twee aanbevelingen die te maken hebben met de (regie)rol van het college ingetrokken. Dit met de kanttekening dat de effecten van deze maatregelen zich nog in de praktijk (verder) zullen moeten bewijzen en dat de rekenkamer hier in toekomstige onderzoeken bijzondere aandacht aan zal besteden.

**3-9-5 raadsbehandeling**

Behandeling in de commissie FIB staat gepland voor 10 april 2013.

**3-9-6 navolging**

Nog niet aan de orde.

**3-10 opvolgingsonderzoek re-integratie en voortijdig schoolverlaten**

Op 24 januari 2013 publiceerde de rekenkamer de resultaten van een zogenoemd opvolgingsonderzoek naar de effecten en doorwerking van eerdere rekenkamer-rapporten. Aanleiding voor het onderzoek was dat de rekenkamer inzicht wilde krijgen in de mate waarin en de wijze waarop uitvoering is gegeven aan de aanbevelingen uit eerdere rapporten.

De rekenkamer heeft in dit onderzoek de opvolging van twee rapporten onderzocht: 'zicht op werk' (2007) over de kwaliteit van de informatievoorziening aan de raad over re-integratietrajecten en het rapport 'zonder diploma geen relaxed werk' (2008) over de doorwerking van het beleid inzake voortijdig schoolverlaten bij voortijdig schoolverlaters (hierna: vsv) zelf. De rekenkamer is daarbij nagegaan op welke wijze de beide rapporten in de raad zijn behandeld en tot welke besluitvorming dit heeft geleid; in welke mate de aanbevelingen door het vorige college zijn uitgevoerd; in hoeverre de uitvoering van de aanbevelingen terug te zien is in het beleid van het huidige college; en welke factoren de mate van uitvoering kunnen verklaren.



Omdat de beide rapporten in de vorige collegeperiode zijn verschenen en door de vorige raad zijn behandeld, bevat het opvolgingsonderzoek geen bestuurlijke oordelen, conclusies en aanbevelingen gericht aan het huidige college. Het opvolgingsonderzoek is daarmee primair voor de rekenkamer zelf bedoeld, om daaruit vervolgens lessen te trekken over haar eigen functioneren. Deze betreffen onder meer de onderzoeks-programmering en de wijze waarop aanbevelingen zijn geformuleerd. De rekenkamer heeft er daarom voor gekozen de rapportage in het Platform Rekenkamer Rotterdam te bespreken. Dit is gebeurd op 31 januari 2013. Een verdere politiek-bestuurlijke behandeling is niet aan de orde.

### **3-11 kosten baten Programma Duurzaam**

#### **3-11-1 conclusies en aanbevelingen**

Bij de behandeling van het Programma Duurzaam op 9 juni 2011 heeft de gemeenteraad de motie 'Duurzaam en Doordacht' aangenomen. Hierin stelt de raad dat er een helder afwegingskader moet komen voor de uitgaven in het Programma Duurzaam. De raad roept het college op dit afwegingskader op te stellen en aan de hand daarvan de verschillende activiteiten te beoordelen. In de motie wordt de Rekenkamer Rotterdam verzocht het afwegingskader te toetsen. In dezelfde vergadering is het Programma Duurzaam door de raad vastgesteld.

In een brief van 29 november 2012 rapporteert de rekenkamer over de uitkomsten van haar beoordeling van het afwegingskader (kosten-batenmodel). Daaraan vooraf ging een beoordeling van een eerste versie van het model, in de vorm van een tussen-rapportage.

De rekenkamer stelt in haar brief dat met het model goede stappen zijn gezet, maar dat het niet mogelijk is vast te stellen in welke mate met de voorgenomen activiteiten de opgaven van het Programma Duurzaam zullen worden gerealiseerd. Niet alle activiteiten zijn namelijk opgenomen en ook worden zij niet aan alle opgaven van het Programma Duurzaam gerelateerd. Verder geeft het kosten-batenmodel geen inzicht in de volledige kosten die de gemeente aan duurzaamheid besteedt, maar alleen in de kosten die het programmabureau zelf maakt. Ten slotte concludeert de rekenkamer dat de opzet van het model te weinig integraal is, waardoor informatie buiten beeld blijft die wel relevant is voor de beoordeling van de kosten en baten van het Programma Duurzaam (zoals kosten die andere diensten maken; neveneffecten).

De rekenkamer beveelt aan om het kosten-batenmodel volledig te maken (meer activiteiten, alle kosten, relateren aan alle opgaven van het Programma Duurzaam), bij de Kadernota 2013 aan de raad een aangepast model voor te leggen en dit bij de begrotingsbehandeling 2014 opnieuw te doen. Door het model te koppelen aan de p&c-cyclus is de raad in staat een afweging te maken over de aanwending van de middelen per project.

#### **3-11-2 reactie B en W**

B en W gaan in hun reactie niet expliciet op de aanbevelingen in. B en W stellen wel dat 'er ten aanzien van de toepassing en invulling van het model kritische aandachtspunten gelden'. Tevens stelt het college dat de rekenkamer 'niet alleen het model heeft getoetst, maar ook de toepassing en de invulling ervan', terwijl de motie van de raad alleen het eerste zou betreffen.



### 3-11-3 raadsbehandeling

De brief is behandeld in de commissie EHMV op 16 januari 2013. Tijdens deze behandeling deed de wethouder de toezegging voorafgaand aan de behandeling van de begroting 2014 in het najaar 2013 met een aangepast model te komen, zodat de raad een discussie kan voeren over de in 2014 in te zetten middelen. De aanpassingen betreffen een inhoudelijke clustering van activiteiten, de opname van kosten die ook andere diensten of partijen dan het programmabureau aan duurzaamheid besteden (voor zover gerelateerd aan activiteiten van het Programma Duurzaam), een uitsplitsing naar apparaats- en programmakosten en het uitgebreider opnemen van neveneffecten en risico's.

In de commissie is verder afgesproken dat het college de genoemde aanpassingen in een brief aan de raad opneemt, waarna de raad een besluit over de brief zal nemen. Dit komt in de plaats van een 'regulier' raadsbesluit, waarin alle aanbevelingen van een rekenkamerrapport terugkomen. Op het moment dat de brief in de raad wordt behandeld, zal de motie 'Duurzaam en Doordacht' kunnen worden afgedaan.

Op 26 februari 2013 zond het college de desbetreffende brief aan de raad. Deze en de rapportage van de rekenkamer stonden geagendeerd in de raadsvergadering van 14 maart 2013, waar zij als hamerstuk zijn afgedaan.

### 3-11-4 navolging

Nog niet aan de orde.

## 3-12 bezuinigingsmonitor – formatiereductie

### 3-12-1 conclusies en aanbevelingen

Op 25 oktober 2012 heeft de rekenkamer de eerste bezuinigingsmonitor gepubliceerd. Daarin stond de vraag centraal hoe waarschijnlijk het is dat de beoogde formatiereductie (2.450 fte) en de daaraan gekoppelde kostenbesparing (€ 93 mln) in 2015 gerealiseerd zullen zijn. Uit het onderzoek bleek dat de business case krimp onvoldoende zekerheid geeft dat met ingang van 2015 een besparing van € 93 mln zal zijn gerealiseerd. Tekortkomingen in de business case zijn onder meer dat geen rekening is gehouden met uitverdieneffecten, geen rekening is gehouden met mogelijke tegenslagen en slechts één scenario is doorgerekend. Hoewel er tot en met augustus 2012 een krimp van 1.081 fte is gerealiseerd, is niet bekend welke besparing deze krimp in financiële zin heeft opgeleverd. Ook constateerde de rekenkamer dat de tot nu toe gerealiseerde krimp vooral in de lagere salarisklassen is neergeslagen, waardoor deze krimp naar verhouding minder bijdraagt aan de te realiseren besparing dan de gemiddelde loonsom waarmee in de business case is gerekend.

Op basis van de conclusies van het onderzoek heeft de rekenkamer een vijftal aanbevelingen gedaan aan het college. De aanbevelingen betreffen onder andere het voeren van een integrale discussie over te schrappen taken met de gemeenteraad en het aanpassen van de business case op basis van de uitkomsten van deze discussie. Ook heeft de rekenkamer aanbevolen de aannames in de business case periodiek aan te passen als realisatiecijfers daar aanleiding toe geven en een betere indicatie te geven van de met de krimp gerealiseerde financiële besparingen op de loonkosten.



**3-12-2 reactie B en W**

Het college heeft middels een brief d.d. 18 december 2012 gereageerd op de conclusies en aanbevelingen uit de bezuinigingsmonitor. Het college geeft in deze brief aan dat zij de aanbeveling over het periodiek aanpassen van de aannames in de business case zal overnemen. De overige aanbevelingen worden door het college niet onderschreven.

**3-12-3 raadsbehandeling**

Op 1 november 2012 heeft de rekenkamer in de commissie BVM een toelichting gegeven en vragen beantwoord. De politiek-bestuurlijke behandeling vond plaats op 17 januari 2013, mede aan de hand van de nagezonden bestuurlijke reactie van B en W en het op 9 januari 2013 nagezonden nawoord van de rekenkamer.

De besluitvorming over het rapport in de gemeenteraad moet nog plaatsvinden. Relevant in dit licht is dat bij de raadsbehandeling van de gemeentelijke begroting voor 2013 een motie 52a is aangenomen die het college opdraagt voor 1 maart 2013 een nadere uitwerking van de business case krimp aan de raad te sturen. Aangezien er sprake is van een overlap tussen de inhoud van deze motie en een deel van de aanbevelingen die de rekenkamer heeft gedaan, is bij de behandeling van het rapport in de commissie BVM afgesproken dat de betreffende aanbevelingen worden meegenomen in de uitwerking van motie 52a.

Op 21 februari 2013 heeft het college een brief aan de raad gestuurd waarmee motie 52a zou zijn afgedaan. Deze staat geagendeerd voor de commissie BVM op 21 maart 2013.

**3-12-4 navolging**

Nog niet van toepassing.

**3-13 nieuwbouw stadskantoor**

Grote projecten hebben de neiging uit te lopen en meer te kosten. Als dat risico dreigt, dient de raad hierover vroegtijdig te worden geïnformeerd en moet ook duidelijk zijn welke maatregelen zullen worden genomen om die risico's zoveel mogelijk te beperken. De nieuwbouw van het stadskantoor is zo'n groot en prestigieus project. Mede gelet op de genoemde risico's doet de rekenkamer een onderzoek naar de projectbeheersing en de daarbij horende risicobeheersing, alsmede de informatievoorziening aan de raad hierover. De centrale vragen in het onderzoek luiden:

- 1 Hoe is het proces rond de bouw van het stadskantoor tot medio 2012 verlopen? (feitenreconstructie)
- 2 Is de sturing, beheersing en verantwoording van het project stadskantoor adequaat?

Voor dit onderzoek zal de rekenkamer documenten bestuderen en interviews houden. Hierbij gaat het om de volgende documenten: raadsdocumenten, contracten met o.a. aannemer en architect, interne rapportages van Stadsontwikkeling met betrekking tot bouwkosten, risico's, architect en aannemer selectie etc., basis- en voortgangsrapportage, projectdossier. Onder andere de volgende partijen worden geïnterviewd: projectmanager, wethouder, bouwmanager, controler, risicomanager, verzekerings-expert en juristen.

De onderzoeksopzet voor de uitvoering van dit onderzoek heeft de rekenkamer op 4 september 2012 gepubliceerd. Haar eerste tussenrapport over dit onderwerp verwacht zij medio 2013 te publiceren.



### 3-14 kindvriendelijke wijken

In 2007 telde Rotterdam 67.000 huishoudens met kinderen. Uit het landelijk onderzoek 'Kinderen in tel' van het Verweij-Jonker Instituut uit 2006 kwam Rotterdam naar voren als de slechtste stad voor kinderen om in op te groeien. Die slechte score is gebaseerd op deelscores op verschillende aspecten, zoals gezondheid van kinderen, de omvang van de beschikbare ruimte voor kinderen om buiten te spelen en het aantal kinderen dat in achterstandswijken woont. Een andere trend is dat sinds het begin van deze eeuw jaarlijks gemiddeld 1.200 gezinnen vertrekken uit Rotterdam. Ze verhuizen naar randgemeenten met grotere huizen, meer groen en meer speelruimte voor kinderen. Het betreft dan voornamelijk gezinnen met een gemiddeld of hoog inkomen. Voor het vorige college was dit aanleiding een collegedoelstelling te formuleren, namelijk het in 2010 aantoonbaar kindvriendelijker maken van zeven wijken (bijvoorbeeld door de plaatsing van toegankelijke speelvoorzieningen; de verbetering van de fysieke leefomgeving). Deze doelstelling was aan het eind van de collegeperiode gehaald. Niettemin bleek uit een vervolgonderzoek van het Verweij-Jonker Instituut uit 2012 dat Rotterdam nog steeds het laagste scoort als het gaat om jeugdwelzijn.

In de huidige collegeperiode zijn er geen afzonderlijke op kindvriendelijkheid gerichte actieprogramma's opgesteld, maar is kindvriendelijkheid geborgd in de organisatie, via onder meer de gebiedsvisies in de deelgemeenten en de in 2010 vastgestelde stedenbouwkundige visie 'Bouwstenen voor een kindvriendelijk Rotterdam'. Verder streeft het college ernaar deze periode te voldoen aan de zogenoemde buitenspeelnorm.

De rekenkamer heeft in het onderzoeksprogramma in 2012 een onderzoek aangekondigd naar kindvriendelijke wijken. De onderzoeksopzet is op 14 december 2012 gepubliceerd. Het onderzoek richt zich op de wijze waarop kindvriendelijkheid in de bestaande organisatie is geïmplementeerd en de concrete resultaten daarvan, eventueel aangevuld met een analyse van de effecten van maatregelen die in de vorige collegeperiode ten behoeve van de collegedoelstelling zijn genomen. Publicatie is voorzien in de tweede helft van 2013.

### 3-15 risico's subsidies

In 2012 besteedt de gemeente Rotterdam voor in totaal € 323 mln aan subsidies. Hiermee kan zij verschillende doelen nastreven op uiteenlopende terreinen als welzijn en recreatie, evenementen, sociale cohesie en wijkverbetering. Aan de besteding van deze subsidies is meestal een verantwoordings- en controleplicht verbonden, maar aan andere kant is er de druk om administratieve lasten bij zowel de verstrekker als de ontvanger te verlichten. Dit kan risico's in zich dragen voor de rechtmatigheid en objectiviteit (neutraliteit) van de subsidieverstrekking.

Daar komt bij dat de rekenkamer recent drie onderzoeken heeft afgerond, waarin er sprake is van risico's in de relatie tussen de (deel)gemeente en de subsidieontvanger ('tussen de regels door' over de subsidierelatie met de stichting Get Hoekt in Hoek van Holland; 'Watt heb je ervoor over' over de subsidierelatie met het poppodium Watt en 'festival zonder grenzen' over de subsidierelatie met de stichting Paradie Overschie). Deze risico's leidden onder meer tot onrechtmatigheden, ondoelmatige besteding van de subsidiegelden en verkeerd gewekte verwachtingen.

Dit alles is voor de rekenkamer aanleiding onderzoek te doen naar de mate waarin de praktijk van subsidieverstrekking in Rotterdam risico's in zich draagt voor de naleving



van de regels op het gebied van goed openbaar bestuur. Bij de opzet van het onderzoek zal een nadere selectie van te onderzoeken subsidieverstrekkings worden gemaakt. Deze selectie wordt bepaald door een eerste inschatting van mogelijke risico's en de impact van de gevolgen daarvan alsmede een zekere spreiding naar beleidsterrein en verstreckende partij.

Het onderzoek is nog in de fase van het vooronderzoek. Publicatie is gepland eind 2013.

### **3-16 sociale veiligheid openbaar vervoer**

#### **3-16-1 conclusies en aanbevelingen**

Op 23 juni 2011 deed de stadsregio Rotterdam een verzoek bij de rekenkamer voor een onderzoek naar de kosteneffectiviteit van de maatregelen die genomen worden ten behoeve van de sociale veiligheid in het openbaar vervoer. De rekenkamer heeft dit onderzoek gehonoreerd. De uitkomsten van dit onderzoek heeft zij gepubliceerd op 1 december 2011 en daarmee formeel aangeboden aan de leden van het algemeen en dagelijks bestuur van de stadsregio Rotterdam.

In het onderzoek zijn de effecten van mobiele controleteams, conducteurs, cameratoezicht en de tourniquets op de subjectieve (waarderingcijfer) en objectieve veiligheid onderzocht. Het effect van de mobiele controleteams is onwaarschijnlijk, waar die van de conducteurs waarschijnlijk is. Beide maatregelen kosten € 14 mln per jaar. Van camera's op de metrostations blijkt een preventieve werking wat betreft incidenten uit te gaan. De tourniquets op de metrostations hebben geleid tot een scherpe daling van het aantal incidenten. Aangezien de jaarlijks kosten hiervan relatief laag zijn (rond de € 2 mln) zijn deze maatregelen wat betreft de sociale veiligheid kosteneffectiever dan die van de conducteurs en controleurs.

Ook is het effect van controleurs en conducteurs en de tourniquets op zwartrijden onderzocht. Deze maatregelen hebben daarop een gunstig effect. Het is evenwel de vraag in hoeverre zwartrijden een zaak van sociale veiligheid is. De meeste baten van het tegengaan van zwartrijden gaan niet af van het budget sociale veiligheid maar vloeien terug naar de exploitatie van de RET, terwijl de kosten van controleurs en conducteurs wel uit dat budget komen. Ook heeft de rekenkamer geconcludeerd dat het toezicht van de stadsregio op de door de RET geleverde prestaties en gemaakte kosten tekortschoot.

De rekenkamer beveelt de stadsregio onder meer aan de huidige inzet van conducteurs, controleurs en cameratoezicht te heroverwegen, in het licht van hun effecten op de sociale veiligheid. Een andere aanbeveling is om de kosten en baten uit dezelfde budgetten te laten komen en om het toezicht op de RET te versterken.

#### **3-16-2 reactie dagelijks bestuur**

Het dagelijks bestuur heeft alle aanbevelingen overgenomen.

#### **3-16-3 behandeling**

Het rapport is op 14 december 2011 in het algemeen bestuur van de stadsregio aan de orde geweest en op 12 januari 2012 en op 8 februari 2012 inhoudelijk besproken in het portefeuillehoudersoverleg Verkeer en Vervoer respectievelijk Bestuur, Organisatie,



Communicatie en Middelen. De leden gingen akkoord met het voorstel van het dagelijks bestuur om met een nieuw beleid ten aanzien van de sociale veiligheid te komen, waarbij de rekenkameraanbevelingen ten aanzien van de inzet van controleurs, conducteurs en het aantal fte's voor het uitlezen van camera's zullen worden meegenomen.

Op 21 maart 2012 is het rapport ook besproken in de commissie van EHMV van de gemeente Rotterdam. Er is toegezegd dat het dagelijks bestuur van de stadsregio met gebruikmaking van het rekenkamerrapport een nieuw beleidskader sociale veiligheid aan de commissie EHMV zal voorleggen.

#### **3-16-4 navolging**

Op 6 juni 2012 is in de commissie EHMV het ontwerpprogramma 'Naar een toekomstvast OV' van de stadsregio behandeld. In de nota wordt aangekondigd dat de stadsregio – naar aanleiding van het rekenkamerrapport – de maatregelen ten aanzien van sociale veiligheid in het OV meer gedifferentieerd (naar tijd, lijn en locatie) zal gaan inzetten. Hierover zal de stadsregio vooraf als opdrachtgever met vervoerders afspraken gaan maken. Deze voornemens zijn in lijn met de conclusies en aanbevelingen in het rekenkamerrapport.

In de kadernota wordt overigens ook aangegeven dat het aantal incidenten en de veiligheidsbeleving geen beleidsdoelen meer zullen zijn, maar onder meer wel 'het aantal toezichthouders/controleurs/camera's dat risicogestuurd is ingezet'. De reden voor deze beleidswijziging is dat de oorspronkelijke doelen te beperkt beïnvloedbaar zijn door opdrachtgever en –nemer. De consequentie van deze keuze is wel dat de stadsregio enkel nog op inspanningen en maatregelen zal gaan sturen en niet meer op effecten. Ook suggereert het dat de stadsregio van mening is dat de tot nu toe ingezette instrumenten niet hebben bijgedragen aan de sociale veiligheid in het OV.

De behandeling in de commissie EHMV heeft niet geleid tot nadere afspraken of toezeggingen met betrekking tot sociale veiligheid in het OV.

#### **3-17 navolging**

Als de raad de conclusies en aanbevelingen van de rekenkamer overneemt, moet het college, binnen een door de raad gestelde termijn, met een plan van aanpak komen ter uitvoering van de door de raad overgenomen aanbevelingen. Als aan deze vereiste is voldaan en het plan ligt er, is een eerste vraag of dit plan in voldoende mate invulling geeft aan de aanbevelingen. Als dat het geval is, is de volgende vraag wanneer de maatregelen worden geïmplementeerd en vervolgens of die maatregelen ook het gewenste effect hebben. Over het antwoord op deze vragen rapporteert de rekenkamer in deze paragraaf voor de onderzoeken 'geen zorg minder', 'geen goede papieren' en 'een slag in de lucht'.

In deze paragraaf rapporteert de rekenkamer over de opvolging van in 2011 gepubliceerde onderzoeken waarvoor de raadsbehandeling nog niet was afgerond en/of het college nog niet met een plan van aanpak was gekomen.

##### **3-17-1 geen zorg minder**

In mei 2010 publiceerde de rekenkamer het rapport 'geen zorg minder, effecten van



ondersteuning overbelaste mantelzorgers', waarin onder meer wordt geconcludeerd dat het oorspronkelijke doel van B en W om in 2010 de lasten van 5.000 zwaar- en overbelaste mantelzorgers te hebben verlicht bij lange na niet gehaald zou worden. Zoals B en W het stedelijk beleid hebben opgezet, kon dit doel niet gehaald worden, ook niet na een herijking van het beleid in 2011. Het beleid is te snel en te weinig doordacht opgezet. Ook de manier waarop de stad en deelgemeenten in het beleid stonden, belemmerde het halen van de doelstelling.

#### *raadsbehandeling*

Het rapport is behandeld in de raadsvergadering van 16 december 2010. Tijdens deze vergadering werd een motie aangenomen, waarin de formulering in aanbeveling 11 'inbouwen van sancties', werd gewijzigd in 'het nemen van maatregelen in de vorm van prikkels'. Na deze wijziging werd het raadsvoorstel om de overige tien aanbevelingen over te nemen aangenomen. Hierin is opgenomen dat het college uiterlijk april 2011 met een plan van aanpak moet komen over de wijze waarop het de aanbevelingen gaat uitvoeren.

#### *navolging*

Pas op 31 oktober 2012 komen B en W met een brief aan de raad over het plan van aanpak. Hierin gaven zij aan welke prikkels er inmiddels ten aanzien van de deelgemeenten zijn. Een plan van aanpak van de overige aanbevelingen vindt het college niet nodig, omdat daarin met de herijking van 2011 al zou zijn voorzien.

Op 16 januari 2013 is de collegebrief behandeld. De commissie nam geen genoegen met het voorstel ten aanzien van het plan van aanpak en het afdoen van de motie. De wethouder zegde toe met een brief te komen waarin zij per aanbeveling uiteenzet hoe het college hieraan invulling heeft gegeven. Op dat moment kan de motie worden afgedaan. Op het moment van het verschijnen van het jaarverslag, heeft de raad deze brief nog niet aan de raad gezonden.

### **3-17-2 geen goede papieren**

#### *conclusies en aanbevelingen*

In juni 2011 heeft de rekenkamer het rapport 'geen goede papieren, aanbesteding en kwaliteit van inburgeringstrajecten' gepubliceerd. Dit rapport is het resultaat van een onderzoek dat de rekenkamer heeft uitgevoerd naar aanleiding van een verzoek daartoe van de commissie MVSP van 1 december 2010. De rekenkamer concludeert in het rapport dat de kwaliteit van inburgeringstrajecten in de praktijk niet voldoet aan de minimumeisen die de gemeente bij de aanbesteding van de trajecten heeft gesteld. Volgens de rekenkamer heeft de gemeente zich er onvoldoende van verzekerd dat de geselecteerde aanbieders in staat zijn om het gevraagde aantal inburgeraars een goed inburgeringstraject aan te bieden. De gemeente heeft zich bij de aanbesteding te veel laten leiden door de kwaliteit van aanbieders op papier en te weinig door de praktijk. Ten slotte concludeert de rekenkamer dat de gemeente na de aanbesteding te veel is uitgegaan van vertrouwen en te weinig van de toegevoegde waarde van controle. Daardoor heeft de gemeente te weinig geanticipeerd op mogelijke tekortkomingen bij de implementatie van de inburgeringstrajecten door de aanbieders.

De rekenkamer heeft drie aanbevelingen gedaan aan het college voor nieuwe inburgeringstrajecten. Deze betreffen het inbouwen van meer waarborgen dat



aanbieders worden geselecteerd die de omvang van de opdracht aankunnen, het beoordelen van aanbieders op basis van hun kwaliteit in de praktijk (in plaats van op papier) en het verbeteren van de controle op de implementatie en de uitvoering van de trajecten. Daarnaast heeft de rekenkamer de aanbeveling gedaan om bij overige aanbestedingen in het sociale domein zorg te dragen voor referenties van voldoende omvang, beoordelingen van aanbieders in de praktijk, het realiseren van controles op de uitvoering na de aanbesteding en verankering van deze punten in de vigerende gemeentelijke aanbestedingsregels.

#### *raadsbehandeling*

Het rapport is in de commissie MSVP van 21 september 2011 besproken met de verantwoordelijk wethouder. Op 13 oktober 2011 heeft de raad het besluit vastgesteld om de aanbevelingen uit het rapport van de rekenkamer over te nemen en het college op te dragen de aanbevelingen voor het einde van 2011 uit te werken in een plan van aanpak, op één na. De raad nam het amendement 'Onderzoek blijf bij je leest' aan met als strekking om de uitvoering van de aanbevelingen van de rekenkamer te beperken tot het gebied van inburgering. Dit betekent de facto dat de raad de aanbeveling van de rekenkamer over overige aanbestedingen in het sociale domein niet heeft overgenomen.

#### *navolging*

Op 15 februari 2012 heeft het college de raad per brief geïnformeerd dat gemeenten in verband met de inwerkingtreding van de nieuwe Wet inburgering per 1 januari 2013 niet meer verantwoordelijk zijn voor inburgering en dat na 2012 dus niet opnieuw zal worden aanbesteed voor inburgering. Op 18 oktober 2012 heeft de wethouder de commissie MVSP geïnformeerd dat daarom het schrijven van een plan van aanpak ter uitwerking van de aanbevelingen van de rekenkamer niet mogelijk is. In de procedurevergadering op 21 november 2012 heeft de commissie MVSP op basis van laatstgenoemde brief besloten akkoord te gaan met de constatering dat er geen plan van aanpak aan de raad voorgelegd wordt.

### **3-17-3 een slag in de lucht**

#### *conclusies en aanbevelingen*

Op dinsdag 21 juni 2011 publiceerde de rekenkamer het rapport 'een slag in de lucht, effecten van beleid luchtkwaliteit'. Dit rapport was gerealiseerd in samenwerking met de rekenkamers van de andere G4-steden. De gemeente Rotterdam voert al enkele jaren beleid om de luchtkwaliteit te verbeteren. Het doel is om in 2015 aan de Europese normen voor NO<sub>2</sub> te voldoen. Met het huidige beleid zal dit niet lukken. Daarbij komt dat verbetering van de volkgezondheid, waarvoor de normen zijn gesteld, in het beleid geen prioriteit heeft.

#### *raadsbehandeling*

Op 29 september 2011 heeft de raad besloten om de aanbevelingen van het rekenkamerrapport over te nemen, met de nuanceringen en kanttekeningen van het college, en het college op te dragen deze aanbevelingen voor eind 2011 uit te werken in een plan van aanpak.

Daarnaast heeft de raad op 29 september 2011 de motie 'De lucht geklaard' aangenomen. Hierin verzoekt de raad het college bij elke in het kader van RAP/RAL te



nemen maatregelen, alsmede de in de commissie EHMV benoemde in kaart te brengen drastische maatregelen ter verlaging van de concentraties fijnstof en stikstofdioxide, inzichtelijk te maken:

- wat het effect is op concentraties;
- wat het effect is op emissies;
- wat de overige effecten van de maatregel zijn en het totaal rendement;
- wat de maatregel kost.

#### *navolging*

Op 25 januari 2012 heeft de raad een verdragingsbericht van de wethouder ontvangen. De raad zou in het tweede kwartaal 2012 een afdoeningsvoorstel voor de motie krijgen, tegelijk met een rapportage over de uitvoering van de aanbevelingen van het rekenkamerrapport.

Op 4 juli 2012 verzond het college een nieuw verdragingsbericht, waarin het aangeeft te verwachten dat de desbetreffende stukken in september/oktober 2012 naar de raad zullen worden verzonden.

Uiteindelijk heeft het college op 15 februari 2013 een pakket documenten over het luchtkwaliteitsbeleid naar de raad gestuurd. Hierin is geen expliciet plan van aanpak van de uitvoering van de aanbevelingen opgenomen. Wel is uit de documenten op te maken dat er daadwerkelijk goeddeels aan alle aanbevelingen uitvoering is aangegeven. Zo geeft het college in het document 'Effecten van maatregelen voor luchtkwaliteit', naast inzicht in enkele noodzakelijke technische aanpassingen in de berekeningswijze, ook inzicht in de relatieve effecten van de verschillende maatregelen op de NO<sub>2</sub>-concentraties bij de knelpunten, in potentiële neveneffecten en in eventuele problemen met de haalbaarheid. Hierbij heeft het college nadrukkelijk óók aandacht voor meer rigoureuze maatregelen als afsluitingen. Dit is volledig in lijn met de aanbevelingen van de rekenkamer.

Het college heeft ook aandacht voor de gezondheidsaspecten van het luchtkwaliteitsbeleid, getuige de 'Beleidsregel buitenklimaat: luchtkwaliteit bij scholen en kinderopvang', volgens welke nieuwe scholen en nieuwe kinderopvangorganisaties in principe niet dichterbij 100 meter bij drukke wegen mogen worden gerealiseerd. Voor de langere termijn heeft het college in een brief aan de raad een koers uitgezet om de concentraties elementair koolstof (EC) te reduceren. Deze stof is kwalijker voor de volksgezondheid dan NO<sub>2</sub> of fijnstof (PM<sub>10</sub>). Deze lijn past bij de desbetreffende aanbevelingen van de rekenkamer, met de kanttekening dat het college zichzelf geen normen ten aanzien van EC heeft gesteld en dat concrete maatregelen nog moeten worden ontwikkeld en uitgewerkt. Het laatste wordt feitelijk aan het volgende college overgelaten.

De desbetreffende documenten worden op 27 maart 2013 in de commissie EHMV behandeld, waarna het college in juni 2013 met concrete voorstellen aan de raad zal komen.

***Barendrecht, Lansingerland, Rotterdam***



## 4 projecten

### 4-1 Rekenkamer BES

De bijzondere gemeenten Bonaire, Sint Eustatius en Saba dienen uiterlijk 10 oktober 2012 een wettelijk voorgeschreven, gezamenlijke rekenkamer in te stellen. Op verzoek van het Ministerie van Binnenlandse Zaken en Koninkrijksrelaties (BZK) ondersteunt de Rekenkamer Rotterdam deze gemeenten daarbij.

De rekenkamer heeft een plan van aanpak geschreven dat is goedgekeurd door het ministerie. Het ministerie heeft de rekenkamer subsidie verstrekt voor de realisatie van dit plan. In maart 2012 heeft een delegatie van de rekenkamer een bezoek gebracht aan Bonaire en Sint Eustatius. Tijdens dat bezoek zijn gesprekken gevoerd met de eilandraden, fractievoorzitters, de gezaghebber van Sint Eustatius en de griffiers. Inhoud van die gesprekken betrof het plan van aanpak van de rekenkamer, de conceptverordening Rekenkamer BES, de profielschets voor leden van de rekenkamer en de voortzetting van de ondersteuning door de Rekenkamer Rotterdam na installatie van de Rekenkamer BES.

In mei 2012 hebben vertegenwoordigers van de eilandraden van Bonaire en Sint Eustatius een bezoek gebracht aan de Rekenkamer Rotterdam. Tijdens dat bezoek zijn (op locatie) presentaties verzorgd door het Havenbedrijf Rotterdam en de griffie. Het bezoek heeft geresulteerd in een aanscherping van de wensen van de eilandsraden ten aanzien van de verordening Rekenkamer BES.

De eilandraad van Saba heeft zich in het begin gekeerd tegen de verplichting van de gezamenlijke Rekenkamer BES en daar ook geen medewerking aan verleend. Tijdens een bezoek aan Nederland (VNG-congres) van de eilandraad van Saba en de griffier in juni 2012 heeft de rekenkamer met hen gesproken over de Rekenkamer BES. Daar is toen uitgekomen dat de eilandsraad, mede onder druk van de minister, alsnog zijn medewerking zou verlenen.

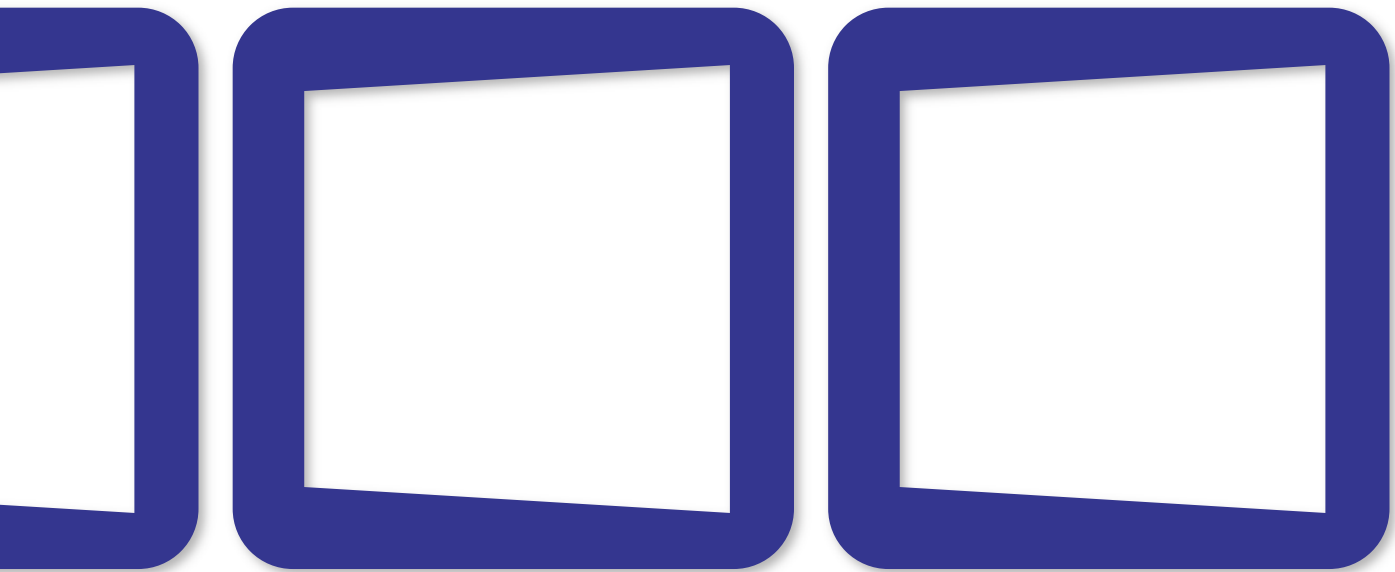
De eilandraden van Bonaire en Sint Eustatius hebben de conceptverordening Rekenkamer BES vastgesteld en deze, los van elkaar, aangeboden aan de rijksvertegenwoordiger. Bonaire deed dat kort voor het verstrijken van de fatale datum van 10 oktober 2012 en Sint Eustatius enkele weken daarna. De eilandraad van Saba heeft tot op heden niet ingestemd met de verordening. Begin 2013 bleek dat hij een brief heeft gezonden aan de rijksvertegenwoordiger met de mededeling dat hij niet wil meewerken aan een gezamenlijke rekenkamer.

### 4-2 auditfunctie publieke sector

De auditfunctie in de publieke sector is sterk in beweging. Voorbeelden zijn de herverdeling van taken tussen de externe auditor (Ernst & Young) en interne auditor (Audit Services Rotterdam) in Rotterdam en de centralisatie van de auditdiensten bij het rijk.



Naar aanleiding hiervan is de Rekenkamer Rotterdam samen met de Algemene Rekenkamer een project gestart dat tot doel heeft meer inzicht te krijgen in de rollen en rolopvattingen van de diverse auditors (financial, operational, edp, intern, extern) om op deze wijze een bijdrage te leveren aan een doelmatige en doeltreffende inrichting van de controletoren binnen de diverse geledingen van de publieke sector. Hiertoe zijn in 2011 drie expert-meetings georganiseerd met auditors, wetenschappers en opdrachtgevers. Het project is in juni 2012 afgesloten met een conferentie.





## 5 organisatie

### 5-1 implementatie visie

In de visie van de directeur op de rekenkamer is een aantal ambities opgenomen, waaronder de ambities om een 'state of the art rekenkamer' te zijn en om een voorbeeld voor andere rekenkamers te zijn (thought leadership). De rekenkamer vult dit in met onder meer vernieuwend onderzoek, maatregelen die een hoge kwaliteit van de onderzoeken moeten waarborgen, artikelen in relevante vakbladen en lezingen.

#### 5-1-1 quality assurance

In 2011 is het systeem van quality assurance (QA) ingevoerd bij de rekenkamer. Dit systeem belegt de verantwoordelijkheden voor de kwaliteit van de onderzoeken binnen de onderzoeksteams en voorziet in het toetsen van de kwaliteit door medewerkers van buiten die teams in verschillende stadia van de onderzoeken.

De QA richt zich op de onderzoeksopzetten, de nota's van bevindingen, de bestuurlijke nota's en de uiteindelijke rapporten. Daarbij wordt onder meer beoordeeld of:

- de onderzoeksvragen aansluiten op de centrale onderzoeksvraag;
- de onderzoeksmethode aansluit bij de onderzoeksvragen;
- de geformuleerde normen aansluiten bij de onderzoeksvragen;
- de conclusies aansluiten op de bevindingen;
- de oordelen voldoende zijn onderbouwd en in balans zijn met de bevindingen;
- de teksten goed leesbaar en vormgegeven zijn en in goed Nederlands zijn opgeschreven.

Sluitstuk is een evaluatie na publicatie waarin ook de reacties van ambtelijk, bestuurlijk en politiek betrokkenen worden meegewogen.

Begin 2013 is dit systeem van QA intern geëvalueerd. Deze evaluatie was over het geheel genomen positief, wel was het bureau van mening dat er meer (doorloop-) tijd voor moet worden uitgetrokken om de QA op een voldoende niveau te kunnen uitvoeren.

#### 5-1-2 kwaliteitshandvest

Op 20 juni 2012 ondertekenden de bestuurders van de rekenkamers Amsterdam, Den Haag, Rotterdam en Utrecht en de Randstedelijke Rekenkamer (van de provincies Flevoland, Noord-Holland, Zuid-Holland en Utrecht) een Kwaliteitshandvest. Het doel daarvan is de kwaliteit van de rekenkamers hoog te houden, nu en in de toekomst, zodat zij een betekenisvolle rol blijven vervullen in het lokale bestuur. Een instituut dat anderen vaak de maat neemt, dient namelijk de eigen organisatie in alle opzichten volledig op orde te hebben. Het Kwaliteitshandvest bevat de uitgangspunten voor het handelen van de rekenkamer waar belanghebbenden de rekenkamer ook op kunnen aanspreken. Die uitgangspunten hebben onder andere betrekking op onderwerpen als goed bestuur, integriteit, de inrichting van het onderzoeksproces, de omgang met informatie en kwaliteitscontrole. Dit Kwaliteitshandvest zal de basis vormen voor kwaliteitscontrole, evaluatie en onderlinge visitatie.



#### 5-1-3 body of knowledge

In 2012 hebben de werkzaamheden van de body of knowledge zich geconcentreerd op de totstandkoming van het hiervoor genoemde 'Kwaliteitshandvest' en het organiseren van educatieve, interne bijeenkomsten. Zo is begin 2012 een bijeenkomst georganiseerd over het onderwerp kwaliteit en hoe intern de kwaliteit van ons werk optimaal kan worden gefaciliteerd. In het najaar is een bijeenkomst georganiseerd over het inmiddels ondertekende Kwaliteitshandvest en de wijze waarop het handvest in het dagelijks handelen van de rekenkamer is geïnternaliseerd.

Ook zijn de activiteiten voor 2013 vastgesteld. De inspanningen van de body of knowledge zullen zich het komende jaar richten op twee pijlers: kennisdeling en methoden & technieken. Over methoden en technieken zal een bijeenkomst worden georganiseerd waarin onder meer aandacht zal worden besteed aan het 'ontwikkelen en toepassen' van normenkaders en het uitvoeren van onderzoek waarin zogenaamde 'soft controls' een rol spelen.

#### 5-1-4 transparantieparagraaf

Een nieuw element in dit jaarverslag vormt de zogenoemde transparantieparagraaf. In het verlengde van de transparantieverslagen van vooral accountantskantoren en beursgenoteerde ondernemingen wenst ook de rekenkamer verantwoording af te leggen over haar governance en (interne) kwaliteitssysteem. Een instituut dat andere organen vaak de maat neemt, dient haar eigen organisatie in alle opzichten volledig op orde te hebben en daarover ook verantwoording af te leggen.

Mede op basis van deze gedachte heeft de rekenkamer het Kwaliteitshandvest voor grote(re) lokale rekenkamers ondertekend. Als medeopsteller van het Kwaliteitshandvest committeert zij zich aan alle eisen van good governance, (interne) kwaliteitssystemen en transparant handelen.

Zo houdt good governance ondermeer in dat bestuurlijke uitgangspunten inzake integriteit, kwaliteit en transparantie in het dagelijks handelen zichtbaar moet worden gemaakt (don't tell it, but show it). Een eis die overigens niet alleen maar geldt voor de leiding maar voor alle medewerkers van de rekenkamer. Dus niet alleen een overzicht van nevenfuncties, maar ook het naleven van alle relevante bepalingen uit de gedragscode (code of ethics), zoals de 'tone at the top'.

Het fundament van het interne kwaliteitssysteem wordt vooral bepaald door het zogenoemde 'Quality assurance' systeem., waarbij er altijd sprake is van onafhankelijke tweede lezing op alle externe uitingen van de rekenkamer.

De komende jaren zal deze paragraaf verder worden uitgewerkt. Voor dit moment beperkt de rekenkamer zich vooral tot een overzicht van alle relevante nevenfuncties en de bijdragen aan het 'thought leadership'.

#### *nevenfuncties*

In artikel 81f van de Gemeentewet is een lijst functies opgenomen die de directeur rekenkamer niet mag vervullen naast zijn bestuurderschap van de rekenkamer. Ook in de Verordening Rekenkamer Rotterdam is een bepaling opgenomen die de mogelijkheid van nevenfuncties van de directeur rekenkamer beperkt (artikel 6). In lijn hiermee heeft de Rekenkamer Rotterdam een reglement voor nevenfuncties van medewerkers. Zij dienen elke nevenfunctie bij de directeur te melden.



Uitgangspunt is dat nevenfuncties buiten het gebied van de stadsregio Rotterdam toelaatbaar zijn. Voor de overige functies geldt dat de uitoefening ervan niet op gespannen voet mag komen te zijn met de werkzaamheden voor de rekenkamer.

De onderstaande tabel bevat de nevenfuncties van de directeur rekenkamer en de medewerkers.

**tabel 5-1: nevenfuncties directeur en medewerkers**

functie rekenkamer	nevenfunctie	bezoldigd
directeur	lid curatorium PPSA Neyenrode	nee
	lid klankbordgroep veiligheid en justitie Tweede-Kamerfractie CDA	nee
	lid programmacommissie CDA Leidschendam-Voorburg	nee
teamleider bedrijfsvoering	geen	nvt
teamleider beleidsonderzoek	lid redactie Tijdschrift Public Governance & Control	nee
	docent EUR-cursus rekenkameronderzoek	ja (komt ten bate van rekenkamer)
	oudercommissie kinderopvang Voorschoten	nee
senior onderzoeker	oudercommissie kinderopvang 't Steigertje	nee
onderzoeker	lid redactie Tijdschrift voor Toezicht	nee
bureaumanager	oudercommissie bso Krimpen a/d IJssel	nee

#### *thought leadership*

Naast de reguliere onderzoeken verrichten directeur en medewerkers ook op incidentele basis activiteiten die in het verlengde liggen van het rekenkamerwerk of daar een spin off van zijn. Het schrijven van artikelen is daar een voorbeeld van (zie bijlage 1) en het geven van gastcolleges gegeven of externe presentaties. In 2012 zijn de volgende activiteiten verricht:

- gastcolleges aan de Vrije Universiteit Amsterdam (beleidsanalyse; de praktijk van de stadswacht<sup>2</sup>), Nyenrode Business University (beleidsanalyse) en Erasmus Universiteit (mastercourse management control)
- externe presentaties bij de Randstedelijke Rekenkamer en Algemene Rekenkamer (over het onderzoek naar sociale veiligheid in het openbaar vervoer)
- presentatie intergemeentelijke samenwerking op jaarcongres ECPC (public controllers)
- organisatie en presentatie congres over publieke verantwoording (samen met de Algemene Rekenkamer)
- presentatie seminar over innovatie rekenkameronderzoek
- werksessie nieuwe school inzake gebiedsontwikkeling
- deelnemer expertsessie sturing en beheersing onderwijsinstellingen
- inleider bij een werkconferentie gebiedsgericht werken van de gemeente Eindhoven
- lid van een begeleidingscommissie Evaluatie Verbonden Partijen van de provincie Noord-Holland; lezing op 8 juni 2012 een lezing op Arbeidsmarktdag voor criminologen aan de Universiteit Leiden
- cursus op 10 december 2012 voor de Nederlandse School voor Openbaar Bestuur (leergang toezicht en handhaving)

<sup>2</sup> Het desbetreffende college werd gegeven aan vijftig masterstudenten van de opleiding Veiligheid en Burgerschap. Het rekenkamerrapport 'horen, zien en schrijven' is daarbij door de VU als verplichte stof voorgeschreven



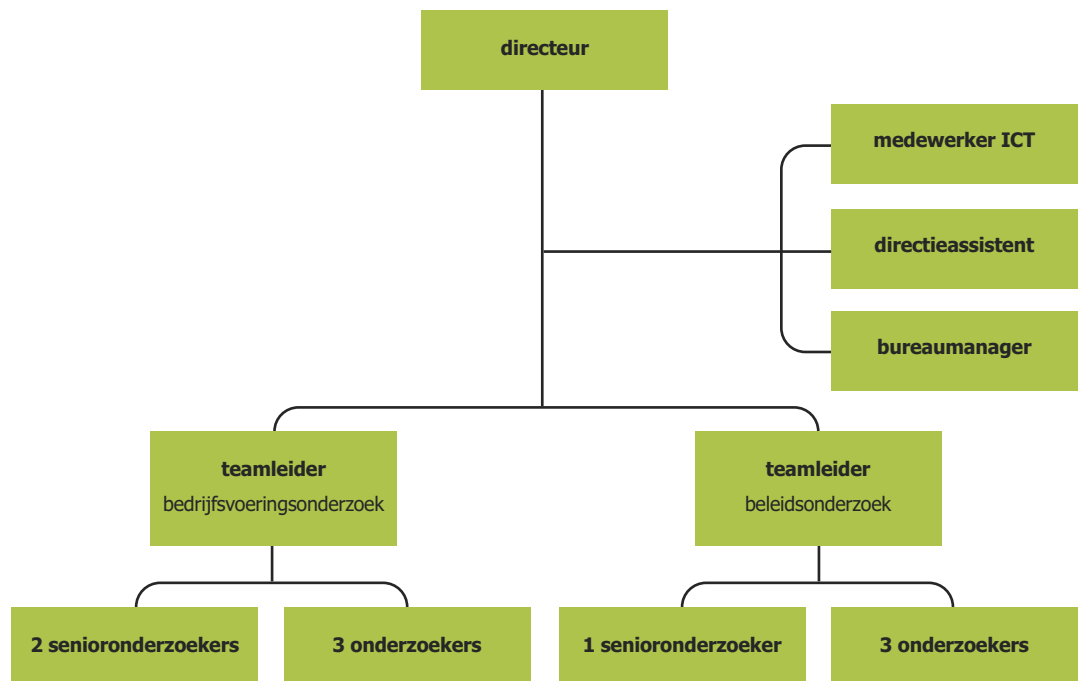
Verder ontvangt de rekenkamer geregeld groepen van buiten die geïnteresseerd zijn in de werkzaamheden van de rekenkamer, zoals delegaties uit China, Noorwegen en de BES-eilanden.

## 5-2 medewerkers

### 5-2-1 organogram

Het bureau van de rekenkamer bestaat uit de directeur en 14 medewerkers.  
Het organogram van de rekenkamer ziet er per 31 december 2012 als volgt uit.

**figuur 5-1**



Halverwege 2012 is de functie van medewerker ICT gecreëerd (voor 0,67 fte).  
De medewerker ICT verricht voor 0,33 fte werkzaamheden voor de rekenkamer  
en voor 0,33 fte voor de gemeentelijke ombudsman.

### 5-2-2 taakstelling

Met ingang van 2012 heeft de Rekenkamer Rotterdam zich een taakstelling opgenomen van 10% van de netto begroting, uiteindelijk te realiseren per 2014. Vooruitlopend hierop is in 2011 een reorganisatieplan opgesteld dat voorziet in een krimp van de organisatie in 2014 met 1,67 fte. Hiertoe zal het aantal fte in de ondersteuning met 0,67 worden teruggebracht en het aantal onderzoekers met één fte. Deze reductie dient in 2014 te zijn gerealiseerd.



### 5-3 P&O-beleid

#### 5-3-1 gesprekscyclus

De rekenkamer heeft in 2012 met alle medewerkers plannings-, functionerings- en beoordelingsgesprekken gevoerd, behoudens met enkele medewerkers vanwege langdurig ziekteverzuim.

#### 5-3-2 werving en selectie

In de loop van 2011 zijn twee onderzoekers vertrokken. Hiervoor zijn twee nieuwe medewerkers aangetrokken die begin 2012 zijn begonnen. Gelet op de taakstelling betreft het voornamelijk tijdelijke dienstverbanden.

De rekenkamer probeert doorlopend stagiairs te interesseren voor het onderzoek bij de rekenkamer. In 2012 waren stagiair(e)s afkomstig van de opleiding Bestuurskunde van de EUR en van de opleiding Technische Bestuurskunde van de TU Delft. Het team ondersteuning is het gehele jaar versterkt geweest met stagiaires van het ROC Zadkine.

#### 5-3-3 opleidingen

Met een beleidskader ontwikkeling, opleiding en mobiliteit is vormgegeven aan een vorm van permanente educatie voor de medewerkers. In 2012 hebben medewerkers diverse soorten opleidingen en trainingen gevolgd, zoals de postdoctorale opleiding Public Sector Auditing, een cursus projectmanagement, een cursus statistiek en een masterclass communicatie.

#### 5-3-4 ziekteverzuim

Voor de Rekenkamer Rotterdam was het doel in 2012 een ziekteverzuimpercentage van maximaal 3,8%. In 2012 was het ziekteverzuim hoger dan deze norm, namelijk 9,7%, zie tabel 5-5-1. Ook ten opzichte van vorig jaar is het percentage ziekteverzuim hoger. Dit is voor verreweg het grootste deel te verklaren uit een stijging van het middellang en langdurig ziekteverzuim. Gelet op de relatief geringe formatie van de rekenkamer, hebben enkele gevallen van (middel)lang ziekteverzuim een groot effect op het totale ziekteverzuim. Dit ziekteverzuim is deels opgevangen door tijdelijke inhuur.

tabel 5-2: kengetallen ziekteverzuim

kengetallen ziekteverzuim	verslag 2001 (nulmeting)	verslag 2008	verslag 2009	verslag 2010	verslag 2011	verslag 2012
ziekteverzuimpercentage	4,60 %	2,10 %	6,65 %	12,13%	6,28%	9,70%
kort verzuim (1 t/m 7 dagen)	0,10 %	1,50 %	1,45 %	0,89%	2,32%	1,96%
middellang verzuim (8 t/m 42 dagen)	0,80 %	0,60 %	1,42 %	0,32%	0,54%	1,21%
lang verzuim (vanaf 43 dagen)	3,70 %	0,00 %	3,78 %	10,92%	3,42%	6,53%



## 5-3-5 formatie en arbeidskosten

In 2012 zijn ten opzichte van 2011 de gemiddelde loonsom en de totale loonkosten, door opwaartse druk in het loongebouw, licht gestegen. De verwachting is dat in 2014 door het vervallen van formatie als gevolg van de taakstelling op de rekenkamer, de totale loonkosten zullen dalen.

tabel 5-3: formatie, bezetting en loonkosten

	verslag 2008	verslag 2009	verslag 2010	verslag 2011	plan 2012	verslag 2012
formatie per 31/12	13,2	14,2	14,2	13,1	14,2	14,2
medewerkers per 31/12	14	15	15	14	15	15
bezetting in gem. fte	12,7	11,9	13,9	14,1	14,2	14,1
loonkosten	€ 892.102	€ 792.339	€ 1.002.045	€ 1.034.739	€ 1.066.000	€ 1.093.555
<b>gemiddelde loonsom</b>	<b>€ 70.244</b>	<b>€ 66.583</b>	<b>€ 72.089</b>	<b>€ 73.386</b>	<b>€ 75.070</b>	<b>€ 77.557</b>

In de begroting van de rekenkamer wordt standaard een bedrag opgenomen voor inhuur van expertise waarover de rekenkamer zelf niet beschikt. Dit was voor 2012 op € 40.000 begroot. De rekenkamer voert ook onderzoeken uit waarvoor zij van derden additionele middelen krijg. In 2012 betrof dit de onderzoeken Paradie Overschie en Cultuurhuis Hoogvliet op verzoek van de desbetreffende deelgemeenten en het onderzoek naar de BAR-samenwerking. Ook kreeg de Rekenkamer Rotterdam subsidie van het Ministerie van BZK voor de ondersteuning van de BES-eilanden. Deze additionele middelen gebruikt de rekenkamer voor het inhuren van extra capaciteit. Om die reden is de begroting voor inhuur tussentijds verhoogd tot € 155.000.

In 2012 is uiteindelijk voor € 211.000 aan ingehuurd personeel besteed (tabel 5-4). De oorzaak voor de overschrijding van het begrote bedrag hiervan ligt voor een deel bij de noodzakelijke vervanging van uitgevallen medewerkers en daarnaast bij extra werkzaamheden in het kader van de onderzoeken GREX en cultuurhuis.

tabel 5-4: personeel derden (€)

extra personeel	verslag 2008	verslag 2009	verslag 2010	verslag 2011	plan 2012	verslag 2012
inhuur	260.794	152.000	88.000	131.000	40.000*	211.000

\* bij de eerste bestuursrapportage 2012 is dit opgehoogd naar € 155.000

## 5-3-6 personeelsvertegenwoordiging

Eind 2011 heeft het personeel naar aanleiding van een evaluatie van de personeelsvergadering (PV) aangegeven de voorkeur te geven aan een personeelsvertegenwoordiging (PVT). In 2012 heeft de voorzitter van de PV aan deze behoefte gestalte gegeven door eerst een Reglement voor de PVT op te stellen en dit gezamenlijk met de medewerkers en directeur vast te stellen. Op basis daarvan konden er verkiezingen worden uitgeschreven. Op 25 september 2012 zijn de PVT-verkiezingen geweest en zijn de drie leden van de PVT gekozen. De opkomst was 100%.

In december 2012 heeft de eerste overlegvergadering tussen de directeur en de PVT plaatsgevonden.



## 5-4 bedrijfsvoering

## 5-4-1 productie

Als prestatie-indicator is gekozen voor het aantal op onderzoek gebaseerde publicaties, zoals rapporten en brieven.

tabel 5-5: publicaties 2010-2012

prestatie-indicator	rekenkamer	realisatie 2010	realisatie 2011	planning 2012	realisatie 2012
onderzoeksrapporten	Barendrecht	2	1	1	1
	Lansingerland	1	1	2	1
	Rotterdam – gemeente	6	3	8	5
	Rotterdam – deelgemeente	1	1	2	1
brieven	Rotterdam – gemeente	3	3	0	1
	Rotterdam – deelgemeente		2	0	0

Onderzoeksrapporten zijn het belangrijkste product van de rekenkamer. Het aantal rapporten dat de rekenkamer publiceert, is afhankelijk van de beschikbare onderzoekscapaciteit, de complexiteit van de onderzoeken en de doorlooptijd. Het aantal publicaties fluctueert daardoor van jaar tot jaar.

De Rekenkamer Barendrecht heeft conform de planning het onderzoek naar de BAR-samenwerking gepubliceerd.

De Rekenkamer Lansingerland zou volgens planning rapporten publiceren over twee onderzoeken: een onderzoek naar de Wmo en een onderzoek naar contractbeheer. In de loop van 2012 is besloten niet een, kort, onderzoek naar het contractbeheer uit te voeren maar een onderzoek naar het economisch beleid. Dat laatste onderzoek loopt door in 2013. Publicatie is voorzien medio 2013.

Volgens planning zou de Rekenkamer Rotterdam in 2012 tien rapporten publiceren. Dit zijn er zeven geworden. Eén van de publicaties die gepland stond in 2012 was het rapport over de interventieteams. Zoals al in paragraaf 3-2 staat vermeld, is dit onderzoek gestaakt, omdat het onderwerp teveel in beweging was. Het onderzoek naar onderwijshuisvesting is uitgelopen vooral door problemen bij de data-verzameling. Dit onderzoek heeft daardoor niet geleid tot publicatie in 2012. Publicatie is nu gepland kort na het zomerreces 2013.

Op verzoek van de deelraad van de deelgemeente Hoogvliet heeft de Rekenkamer Rotterdam een onderzoek uitgevoerd naar de totstandkoming van het Cultuurhuis. Dit onderzoek is wel afgerond in 2012 maar mede in verband met het kerstreces is besloten tot publicatie in januari 2013.



### 5-5 kosten van in 2012 afgeronde onderzoeken

De rekenkamer maakte tot voor kort de planning op basis van globale inschatting van het nodige aantal dagen zonder goed inzicht in het onderwerp en de mogelijke complexiteit ervan. Dat kan ertoe leiden dat de realisatie fors van deze initiële planning afwijkt. In de fase van de totstandkoming van het plan van aanpak, waarbij de kennis over het onderwerp en de complexiteit ervan aanzienlijk toeneemt, worden de planning opgesteld waarop feitelijk wordt gestuurd.

Tot nu toe heeft de rekenkamer in haar jaarverslagen het aantal initieel geplande dagen en de gerealiseerde dagen gepresenteerd. Zoals kan worden afgeleid uit het vorenstaande leidt dat tot een vertekend beeld. Vanaf het jaarverslag 2013 zal de rekenkamer als gepland aantal dagen het aantal dagen op basis van het plan van aanpak opnemen. Onderstaande tabel 5-6 is nog gebaseerd op de initieel geplande dagen.

Hieronder worden de onderzoeken toegelicht waar de realisatie in hoge mate afwijkt van de initiële planning.

**tabel 5-6: begrote en gerealiseerde kosten afgeronde onderzoeken 2012**

publicatie	dagen	dagen	gemiddeld tarief*	kosten
	gepland	gerealiseerd		
<i>Rekenkamer Barendrecht</i>				
haalBARE kaart	50	74,5	843	63.000
<i>Rekenkamer Lansingerland</i>				
zorg om ondersteuning**	55	90	872	79.000
<i>Rekenkamer Rotterdam</i>				
interventieteams	200	174	920	160.000
wijken voor de stad	250	194	920	179.000
sturen op termijn	160	118	920	108.000
horen, zien en schrijven	200	269	920	248.000
grond voor exploitatie**	260	445	920	409.000
festival zonder grenzen**	90	160	920	134.000
kosten en baten programma duurzaam	50	59	920	54.000
bezuinigingsmonitor – formatiereductie	160	96	920	88.000
theater maken**	160	278	920	256.000
opvolgingsonderzoek	60	79	920	73.000

\* tarieven RR inclusief alle overhead, exclusief de directeur.

\*\* inclusief externe inhuur

#### haalBARE kaart

Aan het onderzoek haalBARE kaart is meer tijd besteed dan gepland, waarvoor verschillende redenen zijn. Dit onderzoek is uitgevoerd in samenwerking met de rekenkamercommissies van Albrandswaard en Ridderkerk. In de planning van het onderzoek is onvoldoende rekening gehouden met de extra tijd die nodig is om het werk voor de drie rekenkamer(-commissies) te coördineren en te komen tot afstemming. Ook het onverwachtse uitval door ziekte van de projectleider heeft geleid tot een overschrijding van het aantal dagen.



#### *zorg om ondersteuning*

Al snel na de start van het onderzoek bleek dat het college veel nieuwe ontwikkelingen in gang had gezet om de uitvoering van de Wmo te verbeteren. Om te kunnen beoordelen of deze ontwikkelingen ook de knelpunten in de uitvoering zullen oplossen bleek het van grote toegevoegde waarde om de ervaringen van gebruikers van de Wmo in het onderzoek mee te nemen. In de loop van het onderzoek is dan ook besloten om cliënten te interviewen en de planning in aantal dagen hierop te verruimen. In totaal is met 50 cliënten gesproken.

#### *wijken voor de stad*

Door de continue ontwikkelingen rondom het gebiedsgericht werken bleek het halverwege het onderzoek niet opportuun om alle voorgenomen casestudies uit te voeren. In plaats daarvan is een vragenlijst uitgezet en zijn extra aanvullende diepte-interviews gehouden. Hierdoor waren minder dagen nodig dan oorspronkelijk gepland.

#### *sturen op termijn*

Oorspronkelijk was gepland eerst een onderzoek uit te voeren naar het nieuwe besturingsmodel rond meetbare doelen en vervolgens een onderzoek naar de realisatie van de meetbare doelen volgens het jaarverslag 2011. Bij de voorbereidingen van het eerste onderzoek bleek het meer doelmatig om beide onderzoeken te combineren tot één onderzoek. Deze keuze resulteerde in de besparing op het geplande aantal dagen.

#### *horen zien en schrijven*

Aan het onderzoek stadswachten is meer tijd besteed dan gepland, waarvoor verschillende redenen zijn. Zo was door gebreken in administraties bij Stadstoezicht meer tijd nodig voor effectanalyses dan gepland. Ook de nazorg ná publicatie kostte meer dagen dan gebruikelijk.

#### *grond voor exploitatie*

Zoals blijkt uit de tabel heeft dit onderzoek aanzienlijk meer tijd gevergd dan gedacht op basis van het eerder uitgevoerde vooronderzoek. De belangrijkste oorzaken hiervan zijn de groter dan ingeschatte complexiteit van de materie, de ambitie om die complexiteit om te zetten in een voor een breed publiek begrijpelijk rapport en de diepgaande casestudies naar de werking van het beleid en de procedures in de praktijk.

#### *festival zonder grenzen*

Dit onderzoek is uitgevoerd op verzoek van de deelraad van de deelgemeente Overschie en betrof de vraag of de subsidies aan de stichting Paradie Overschie rechtmatig, doelmatig en doeltreffend besteed waren. Het betrof hier een zogenaamd feitenonderzoek naar de subsidierelatie over een reeks van jaren. Het boven water krijgen van de feiten kostte meer tijd dan voorzien, mede omdat van één van de jaren de administratie niet meer aanwezig was en gereconstrueerd moest worden. Meer in zijn algemeenheid heeft de rekenkamer ervaren dat feitenreconstructies relatief veel tijd vergen. Omdat de feiten volledig en juist moeten zijn, moeten meer interviews worden gehouden en vergt ook de dataverzameling meer tijd. Bij volgende feitenreconstructies zal de rekenkamer hier in de planning al rekening mee houden.

#### *bezuinigingsmonitor*

De bezuinigingsmonitor is een relatief nieuw type onderzoek van de rekenkamer, waarvan de benodigde tijd op voorhand moeilijk is in te schatten. Het ontwikkelen



van een algemeen analysekader bleek minder tijd te kosten dan verwacht, evenals het onderzoek naar de voortgang van de bezuinigingen door de formatiereductie. In het laatste geval kon de rekenkamer bovendien profiteren van een door het college opgestelde business case krimp, hetgeen de rekenkamer veel onderzoeksdagen heeft bespaard.

*theater maken*

Zoals hiervoor al is opgemerkt bij het onderzoek 'festival zonder grenzen' blijken feitenonderzoeken aanzienlijk meer dagen te kosten dan vooraf was ingeschat. Dit geldt ook voor het onderzoek naar het Cultuurhuis Hoogvliet. Deze feitenreconstructie beslaat een periode vanaf het einde van de vorige eeuw tot medio 2012. Om tot een volledige en juiste reconstructie te kunnen komen was het noodzakelijk vele (oud)betrokkenen te spreken en moesten veel documenten worden verzameld, onderzocht en beoordeeld. Ook lag er een veelomvattend verzoek van de deelraad waardoor de informatie vanuit een groot aantal perspectieven moest worden benaderd. Een voorbeeld is de bijzondere aandacht die moest worden gegeven aan de juiste en volledige informatievoorziening aan de deelraad over een periode van vele jaren. Dit vroeg om een vergelijking en analyse van zowel de informatie waarover het dagelijks bestuur beschikte als de informatie die de deelraad van het dagelijks bestuur kreeg. Ook omdat de deelraad zelf een belangrijke rol bleek te spelen bij de besluitvorming over het Cultuurhuis moesten de deelraadstukken tot in detail worden geanalyseerd.

Dit alles bleek een zeer tijdrovend proces.



## 6 jaarrekening Rekenkamer Rotterdam

### 6-1 resultatenrekening

tabel 6-1: resultatenrekening Rekenkamer Rotterdam 2012 (in €)

	rekening 2011	begroting 2012	rekening 2012	begroting 2013
loonbetalingen en sociale premies	1.068.111	1.063.000	1.093.570	1.041.000
personeel van derden	131.195	45.000	211.460	45.000
huisvestingskosten	127.483	125.000	130.779	128.000
goederen en diensten	138.779	127.000	104.973	120.000
automatiseringskosten	64.660	50.000	74.208	60.000
kapitaallasten	61.910	62.000	59.910	62.000
<b>totaal uitgaven</b>	<b>1.592.138</b>	<b>1.472.000</b>	<b>1.674.900</b>	<b>1.456.000</b>
bijdrage gemeente Rotterdam	1.341.000	1.315.000	1.318.000	1.299.000
bijdrage gemeente Barendrecht	83.435	60.000	48.893	60.000
bijdrage gemeente Lansingerland	72.370	83.000	87.883	84.750
overige inkomsten	147.960	14.000	157.145	12.250
<b>totaal inkomsten</b>	<b>1.644.765</b>	<b>1.472.000</b>	<b>1.611.921</b>	<b>1.456.000</b>
saldo	52.627	0	-62.979	0
toevoeging/onttrekking reserves	0		0	0
<b>resultaat</b>	<b>52.627</b>	<b>0</b>	<b>-62.979</b>	<b>0</b>

### 6-2 toelichting op de resultatenrekening

#### 6-2-1 algemeen

De Rekenkamer Rotterdam vormt samen met de onderdelen Raad/Commissies, Griffie en Gemeentelijke Ombudsman de kostenplaats Raad binnen het concern Rotterdam. De jaarrekening van de kostenplaats Raad is eerder gepubliceerd als onderdeel van het concern Rotterdam.

#### 6-2-2 begroting 2012

Bij de eerste bestuursrapportage 2012 van de gemeente is de oorspronkelijk vastgestelde begroting 2012 voor de Rekenkamer Rotterdam bijgesteld. Hierbij is bij de uitgaven het oorspronkelijke budget voor 'personeel van derden' opgehoogd van € 40.000 naar € 155.000 en is bij de inkomsten het oorspronkelijke budget voor 'overige inkomsten' opgehoogd van € 14.000 naar € 129.000. Verder hebben er in 2012 nog enkele kleine budgetneutrale verschuivingen plaatsgevonden om de budgetten meer in lijn te brengen met de werkelijke uitgaven.



### 6-2-3 resultaat

Het resultaat 2012 bedraagt € 63.000 negatief. De rekenkamer heeft aan de gemeenteraad voorgesteld om dit resultaat te dekken vanuit de positieve resultaten van de overige onderdelen van de kostenplaats Raad en niet vanuit de egalisatiereserve van de rekenkamer. Medio 2013 zal de gemeenteraad hierover definitief beslissen.

### 6-2-4 uitgaven

#### *loonbetalingen en sociale premies*

De personeelskosten zijn hoger dan begroot. Dit is het gevolg van het feit dat de rekenkamer een taakstelling heeft doorgevoerd op dit budget en dat in werkelijkheid de uitstroom nog beperkt is geweest.

#### *personeel van derden*

In 2012 heeft de rekenkamer zich bij diverse onderzoeken laten ondersteunen door externe deskundigen. De bekostiging hiervan is grotendeels gerealiseerd uit de extra opbrengsten. De rekenkamer heeft meer ingehuurd dan begroot in verband met ziekte van medewerkers en extra benodigde inzet van specialistische expertise bij de onderzoeken GREX en Cultuurhuis Hoogvliet. Deze extra kosten kennen geen dekking vanuit de begroting en zijn dan ook voor een groot deel verantwoordelijk voor het negatieve resultaat van de rekenkamer.

#### *huisvestingskosten*

De huisvestingskosten bestaan uit de huur, servicekosten, energiekosten en kosten van facilitaire dienstverlening door de Servicedienst Rotterdam voor de kantooruimte van de Rekenkamer Rotterdam aan de Meent (Minervahuis II). Deze kosten zijn in lijn met hetgeen oorspronkelijk begroot was.

#### *goederen en diensten*

Hier zijn de uitgaven verantwoord van alle overige kosten gemaakt door de Rekenkamer Rotterdam. De onderbesteding van het budget is met name toe te rekenen aan het voeren van een zuinig beleid inzake deze kosten.

#### *automatiseringskosten*

De automatiseringskosten betreffen de gehele ICT-voorziening van de Rekenkamer Rotterdam. Deze voorziening wordt afgenomen bij de Servicedienst Rotterdam en is in 2012 hoger dan begroot als gevolg van prijsstijgingen en uitbreidingen. In 2013 gaat de rekenkamer over naar een andere ICT-dienstverlener om bezuinigingen op deze post te realiseren.

#### *kapitaalslasten*

De kapitaallasten betreffen de lasten inzake de renovatie en uitbreiding van de huisvesting van de Rekenkamer Rotterdam in 2006. De lasten zijn conform de begroting.

### 6-2-5 inkomsten

#### *bijdrage gemeente Rotterdam*

De rekenkamer is onderdeel van de gemeente Rotterdam. Naast haar activiteiten voor de gemeente Rotterdam heeft de rekenkamer ook nog de mogelijkheid om de rekenkamerfunctie bij andere gemeenten in te vullen. De daarbij gegenereerde inkomsten zijn extra en verlagen de uiteindelijke kosten voor de gemeente Rotterdam.

*bijdrage gemeente Barendrecht*

Dit betreft de vergoeding van de gemeente Barendrecht ten behoeve van de uitoefening van de rekenkamerfunctie in Barendrecht. In 2012 zijn er minder onderzoeksuren besteed dan begroot. Hierdoor is de opbrengst lager dan begroot.

*bijdrage gemeente Lansingerland*

Dit betreft de vergoeding van de gemeente Lansingerland ten behoeve van de uitoefening van de rekenkamerfunctie in Lansingerland. In 2012 zijn er meer onderzoeksuren besteed dan begroot. Hierdoor is de opbrengst hoger dan begroot.

*overige inkomsten*

De overige inkomsten betreffen extra gegenereerde inkomsten in verband met verrichtte onderzoeken voor deelgemeenten Hoogvliet en Overschie, de gemeente Ridderkerk en de Nederlandse Antillen, alsook enkele nagekomen baten in verband met voorgaande jaren.

**6-3 balans****tabel 6-2: balans Rekenkamer Rotterdam per 31 december 2011 (in €)**

<b>activa</b>	<b>2012</b>	<b>2011</b>	<b>passiva</b>	<b>2012</b>	<b>2011</b>
<b>vaste activa</b>	<b>198.000</b>	<b>248.000</b>	<b>vaste passiva</b>	<b>392.319</b>	<b>389.692</b>
<i>materiële vaste activa</i>	198.000	248.000	eigen vermogen		
			bestemmingsreserves	194.319	141.692
			vreemd vermogen		
			langlopende schulden	198.000	248.000
<b>vlottende activa</b>		<b>634.311</b>	<b>vlottende passiva</b>		<b>492.619</b>
<i>kortlopende vorderingen</i>			kortlopende schulden		
debiteuren	100.075	86.941	kas-, bank-, girosaldi	1.093.920	0
overlopende activa	1.450.903	61.541	crediteuren	85.715	95.032
			overlopende passiva	177.416	397.587
<i>liquide middelen</i>					
kas-, bank-, girosaldi	392	485.857			
<b>totaal activa</b>		<b>882.311</b>	<b>totaal passiva</b>		<b>882.311</b>

**6-4 toelichting op de balans****6-4-1 materiele vaste activa**

De materiele vaste activa betreffen de investering van de renovatie en de uitbreiding van de kantoorruimte aan de Meent (Minervahuis II). Eind 2006 is deze herhuisvesting afgerond en op de balans geactiveerd. In 2007 heeft de eerste afschrijving plaatsgevonden (10% van de aanschafwaarde).



*debiteuren*

Dit betreft de stand van de openstaande debiteuren (lees: openstaande verkoopfacturen) ultimo 2012.

*overlopende activa*

De post overlopende activa betreft met name de vordering op de kostenplaats Concern Financiën inzake het budget 2012. (Zie overigens de toelichting bij de post 'bank-, girosaldi' onder de noemer 'vlottende passiva').

Verder bestaat deze post nog uit de vordering op het btw-compensatiefonds over het jaar 2012 en uit enkele vooruitbetaalde kosten voor het jaar 2013 inzake huur gebouw, servicekosten en vooruitbetaalde NS-abonnementen.

*kas-, bank-, girosaldi*

Het saldo van de liquide middelen betreft het saldo van de kleine kas.

**6-4-2 passiva**

*bestemmingsreserve*

De bestemmingsreserve van de Rekenkamer Rotterdam bestaat uit een egalisatie-reserve welk als doel heeft om de continuïteit van de onderzoeken te waarborgen. De reserve kent een maximum van € 250.000.

In 2012 is conform het voorstel in de jaarrekening 2011 een bedrag van € 53.000 toegevoegd aan de reserve.

Bij de jaarrekening 2012 is aan de gemeenteraad voorgesteld om het negatieve resultaat van de rekenkamer te dekken uit het positieve resultaat van de overige onderdelen van de kostenplaats Raad en is er verder geen mutatie voorgesteld inzake de reserve.

*langlopende schulden*

De langlopende schulden betreffen de financiering van de materiele vaste activa.

*bank- en girosaldi*

Het concern Rotterdam heeft er in 2012 voor gekozen om haar onderliggende organisaties niet te bevoorschotten voor het bedrag van de begroting. Het gevolg is geweest dat de rekenkamer het gehele jaar wel betalingen heeft verricht maar dat er geen gelden beschikbaar zijn gesteld. Het banksaldo van de rekenkamer is daardoor fors negatief. Pas nadat de gemeenteraad medio 2013 de jaarrekening 2012 van het concern Rotterdam vaststelt, zullen de onderliggende organisaties van het concern Rotterdam alsnog hun budget 2012 bijgeschreven krijgen (zie ook de post 'overlopende activa' onder de noemer 'vlottende activa').

*crediteuren*

De overige schulden betreffen de stand van de openstaande crediteuren (lees: openstaande inkoopfacturen) ultimo 2012.

*overlopende passiva*

De overlopende passiva betreft de overlopende kosten (kosten m.b.t. 2012 waarvoor een factuur in 2013 is ontvangen c.q. zal worden ontvangen).



## 6-5 verrekening 2012

### 6-5-1 Rekenkamer Rotterdam

Directeur en medewerkers van de rekenkamer zijn aangesteld bij de gemeente Rotterdam. Hun salaris en overige kosten (kantoorkosten e.d.) komen in eerste instantie ten laste van het budget van de Rekenkamer Rotterdam. Alle kosten die gemaakt worden voor de Rekenkamer Barendrecht of Rekenkamer Lansingerland worden vervolgens aan de betreffende gemeenten doorberekend.

In de begroting van de Rekenkamer Rotterdam staat het volledige budget wat in Barendrecht of Lansingerland beschikbaar is voor de rekenkamer als verwachte inkomsten vermeld. De jaarrekening vermeldt alleen het bedrag dat daadwerkelijk in rekening is gebracht in verband met de gemaakte kosten. Voor de berekening hiervan wordt gebruikgemaakt van drie kostensoorten:

- een basisbedrag dat de algemene kosten dekt (bestuurlijk overleg, jaarplan, jaarverslag etc.). De hoogte van dit basisbedrag is gerelateerd aan het aantal inwoners van de betreffende gemeente;
- kosten voor externe inhuur ten behoeve van het onderzoek bij de betreffende gemeente op basis van werkelijke kosten;
- er wordt een uurtarief in rekening gebracht voor het onderzoek bij de betreffende gemeente. Daartoe zijn in een kostenverdeelstaat alle kosten behoudens bovenstaande (maar inclusief ondersteuning en eventuele stagiaires) omgeslagen naar het totaal voor onderzoek beschikbare uren van de directeur, teamleiders en (senior-)onderzoekers.

**tabel 6-3: uurtarief (in €)**

<b>functie</b>	<b>2010</b>	<b>2011</b>	<b>2012</b>
directeur	207	209,5	208,5
teamleider	150	150,5	151,5
senior onderzoeker	111	107,0	108,5
onderzoeker	97	97,0	94,5

**6-5-2 Rekenkamer Barendrecht**

In 2012 zijn twee onderzoeken uitgevoerd. Het onderzoek naar de samenwerking tussen Barendrecht, Albrandswaard en Ridderkerk werd in 2012 afgerond. De uitkomsten van dat onderzoek zijn gepubliceerd op 24 februari 2012 in het rapport 'haalBARE kaart, onderzoek naar de effectiviteit van de BAR-samenwerking'. In de tweede helft van 2012 is begonnen met het onderzoek naar de totstandkoming van het jongeren centrum. Dat onderzoek zal in het voorjaar 2013 worden gepubliceerd.

Voor het onderzoek door de rekenkamer in 2012 zijn onderstaande bedragen begroot en gerealiseerd.

**tabel 6-4: jaarcijfers 2011-2012 Rekenkamer Barendrecht (in €)**

jaar	begroot	gerealiseerd	resultaat	naar/van reserve	naar/van algemene middelen
2011	60.000	83.435	-23.435	-23.435	0
2012	60.000	48.893	11.107	11.107	0

De mate waarin de begroting wordt uitgeput, is afhankelijk van het aantal onderzoeksdagen dat de Rekenkamer Barendrecht feitelijk realiseert in het begrotingsjaar. Door verschillen in omvang en diepgang, maar ook omdat onderzoeken gewoon anders lopen dan gepland, zal de realisatie vrijwel altijd afwijken van de begroting en zal er budget overblijven of tekortkomen. Om die reden beschikt de rekenkamer over een egalisatiereserve met een maximale omvang van 40% van het budget. Is dit maximum bereikt, dan vloeit het resultaat terug naar de algemene middelen. Het budget voor 2012 is niet volledig benut, zodat de egalisatiereserve kan worden aangevuld.

In onderstaande tabel zijn de mutaties in de reserves weergegeven voor de periode 2006 – 2012.

**tabel 6-5: ontwikkeling reserves Rekenkamer Barendrecht**

jaar	beginsaldo	mutatie + of -	eindsaldo
2006			25.414
2007	25.414	- 25.414	0
2008	0	+ 16.000	16.000
2009	16.000	+ 16.191	32.191
2010	32.191	+ 2.745	34.936
2011	34.936	- 23.435	11.501
2012	11.501	+ 11.107	22.608



In onderstaande tabel is gespecificeerd welke bedragen door de Rekenkamer Rotterdam zijn gefactureerd voor onderzoek in 2012 ten behoeve van de Rekenkamer Barendrecht.

**tabel 6-6: Rekenkamer Barendrecht, gefactureerde bedragen (in €)**

	<b>uren</b>	<b>bedrag</b>	<b>gem. uurtarief</b>
BAR samenwerking	104,5	12.350,25	118,18
Jongeren centrum	330	31.669,50	95,97
basisbedrag 2012		4.873,00	
<b>totaal</b>	<b>434,5</b>	<b>48.892,75</b>	



### 6-5-3 Rekenkamer Lansingerland

In december 2012 heeft de rekenkamer het rapport 'zorg om ondersteuning, de uitvoering van de Wmo in Lansingerland' gepubliceerd. In de tweede helft van 2012 is een start gemaakt met het onderzoek naar het economisch beleid in Lansingerland. Publicatie van dat rapport is voorzien medio 2013.

Voor het onderzoek door de rekenkamer in 2012 zijn onderstaande bedragen begroot en gerealiseerd.

**tabel 6-7: jaarcijfers 2011-2012 Rekenkamer Lansingerland (in €)**

jaar	begroot	gerealiseerd	resultaat	naar/van reserve	naar/van algemene middelen
2011	80.000	72.370	7.630	2.814*	4.816
2012	82.800	87.882	-5.083	-5.083	0

\* In verband met de financiële positie van de gemeente, zal het resultaat op een later moment worden toegevoegd aan de reserve.

De mate waarin de begroting wordt uitgeput, is afhankelijk van het aantal onderzoeksdagen dat de Rekenkamer Lansingerland feitelijk realiseert in het begrotingsjaar. Door verschillen in omvang en diepgang maar ook, omdat onderzoeken gewoon anders lopen dan gepland, zal de realisatie vrijwel altijd afwijken van de begroting en zal er budget overblijven of tekortkomen. Om die reden beschikt de rekenkamer over een egalisatiereserve met een maximale omvang van 40% van het budget. Is dit maximum bereikt, dan vloeit het resultaat terug naar de algemene middelen. In 2012 heeft de rekenkamer het budget iets overschreden. Deze overschrijding wordt ten laste van de reserve gebracht.

In onderstaande tabel zijn de mutaties in de reserves weergegeven voor de periode 2006 – 2012.

**tabel 6-8: ontwikkeling reserves Rekenkamer Lansingerland**

jaar	beginsaldo	mutatie + of -	eindsaldo
2007			30.000
2008	30.000	+ 375	30.375
2009	30.375	- 12.313	18.062
2010	18.062	+ 1.050	19.112
2011	19.112	+ 13.708	32.820
2012	32.820	- 5.083	27.737



In onderstaande tabel is gespecificeerd welke bedragen door de Rekenkamer Rotterdam zijn gefactureerd voor onderzoek in 2012 ten behoeve van de Rekenkamer Lansingerland.

**tabel 6-9: Rekenkamer Lansingerland, gefactureerde bedragen 2012 (in €)**

	<b>uren</b>	<b>bedrag</b>	<b>gem. uurtarief</b>
Wmo	564,5	62.593,25	110,88
economisch beleid	187,5	19.661,75	104,86
basisbedrag 2012		5.628	
<b>totaal</b>	<b>752,0</b>	<b>87.883,00</b>	



## 7 onderzoeksplannen 2013

### 7-1 inleiding

Dit hoofdstuk bevat de onderzoeksplannen voor 2013 van de rekenkamers Barendrecht, Lansingerland en Rotterdam. Deze plannen zijn in januari 2013 aan de raden gestuurd. Dit betrof alleen de onderwerpen van onderzoek. In dit hoofdstuk worden de onderzoeken nader toegelicht.

### 7-2 onderzoeksplan 2013 Rekenkamer Barendrecht

#### 7-2-1 jongerencentrum

Dit onderzoek is momenteel in de afrondende fase, zie paragraaf 1-3-1 voor meer informatie over de stand van zaken van dit onderzoek. Publicatie staat gepland voor juni 2013.

#### 7-2-2 voorbereiding decentralisatie jeugdzorg

In het regeerakkoord heeft het kabinet aangekondigd de jeugdzorg met ingang van 1 januari 2015 te decentraliseren naar gemeenten. Daarmee komt de bestuurlijke en financiële verantwoordelijkheid voor alle ondersteuning, hulp en zorg aan kinderen, jongeren en opvoeders, inclusief de gespecialiseerde jeugdzorg, bij de gemeenten te liggen. Dit is vanzelfsprekend een ingrijpend en veelomvattend proces. De decentralisatie gaat bovendien gepaard met forse bezuinigingen op de jeugdzorg. Vraag is of de gemeente Barendrecht goed genoeg is voorbereid op haar nieuwe taken en welke (financiële) risico's zich bij deze stelselwijziging voordoen.

Hoewel de gemeenten de volle verantwoordelijkheid krijgen voor de jeugdzorg, zijn zij vrij in de wijze waarop ze daaraan invulling geven. De 15 gemeenten die deel uitmaken van de stadsregio Rotterdam hebben met elkaar afgesproken om een aantal taken in het kader van de jeugdzorg gezamenlijk te zullen gaan uitvoeren. Ten behoeve van de voorbereiding van de decentralisatie hebben zij een 'Programmaplan Decentralisatie Jeugdzorg' vastgesteld voor de periode 2012-2015. Dit programmaplan zet in op samenwerking maar laat open dat onderdelen van de jeugdzorg lokaal worden ingevuld. Het onderzoek zal zich daarom vooral richten op die taken die lokaal, in de gemeente Barendrecht, worden ingevuld.

De start van het onderzoek is voorzien na het zomerreces 2013. Publicatie zal in 2014 zijn, na de gemeenteraadsverkiezingen.

### 7-3 onderzoeksplan 2013 Rekenkamer Lansingerland

#### 7-3-1 economisch beleid

Dit onderzoek is momenteel in de afrondende fase, zie paragraaf 2-3-1 voor meer informatie over de stand van zaken van dit onderzoek. Publicatie staat gepland voor juli 2013.

**7-3-2 beheer civiele kunstwerken**

Goed onderhouden civiele kunstwerken (bruggen, duikers etc) zijn van belang met het oog op twee risico's. Ten eerste zijn er financiële risico's, in de zin dat een goede staat van onderhoud en beheer de levensduur van objecten verlengt en daarmee kosten minimaliseert. Een tweede risico is de wettelijke aansprakelijkheidstelling door personen mensen die schade hebben geleden als gevolg van een gebrek in een civiel kunstwerk.

De gemeente Lansingerland heeft in augustus 2012 een beheerplan voor civiele kunstwerken vastgesteld. Hierin wordt gekozen voor een niveau van zogenoemd 'storingsafhankelijk correctief onderhoud'. Preventief onderhoud wordt in principe niet gedaan. In het oorspronkelijke beheerplan was voor 2013 tot en met 2016 jaarlijks € 678.992 begroot. Begin 2012 heeft het college het budget teruggebracht naar gemiddeld € 440.000 per jaar, wat een bezuiniging is van ongeveer een derde. In het zomerakkoord van 2012 besloot de raad bovendien tot een taakstelling van € 100.000 op alle beheerplannen.

De rekenkamer gaat onderzoeken op welke wijze het college de voorgenomen taakstellingen heeft uitgewerkt en doorgevoerd, mede in het licht van de hiervoor genoemde risico's en de uitgangspunten van het beheerplan. De uitkomsten zullen worden neergelegd in een brief die rond de jaarwisseling aan de raad zal worden verzonden.

**7-4 onderzoeksplan Rekenkamer Rotterdam**

De Rekenkamer Rotterdam zal in 2013 de in tabel 7-1 opgenomen onderzoeken uitvoeren. Deels betreft het onderzoeken die doorlopen uit voorgaande jaren en deels nieuwe onderzoeken.

**tabel 7-1: onderzoeksplan 2013**

onderwerp	raadsverzoek <sup>3</sup>	start	publicatie
<i>lopende onderzoeken</i>			
onderwijshuisvesting	nee	eind 2011	september 2013
monitor ontwikkeling stadskantoor	nee	eind 2012	juli 2013
subsidies	nee	eind 2012	najaar 2013
kindvriendelijke wijken	nee	eind 2012	najaar 2013
riolering en fundering	nee	eind 2012/2e helft 2013	voorjaar 2014
<i>nieuwe onderzoeken</i>			
G4+1	nee	september 2013	2014 (na verkiezingen)
meetbare doelen 2013	nee	maart 2013	juni 2013
meetbare doelen collegeperiode	nee	oktober 2013	begin 2014 (voor verkiezingen)
beheersing WWB	nee	januari 2013	eind 2013
monitor Kwaliteitssprong op Zuid	nee	doorlopend	pm
parkeerbeleid	nee	maart 2013	december 2013
voortijdig schoolverlaten	nee	najaar 2013	voorjaar 2014

<sup>3</sup> Een raadsverzoek is een formeel verzoek van de raad aan de Rekenkamer Rotterdam om een bepaald onderzoek uit te voeren



## 7-5 toelichting onderzoeksprogramma 2013

### 7-5-1 onderwijshuisvesting

Aanleiding voor dit onderzoek waren berichten in de media en vragen in de raad over de mate waarin de rijks gelden voor het onderhoud van scholen waarvoor de gemeenten verantwoordelijk zijn, daadwerkelijk daaraan worden besteed en signalen dat het onderhoud aan schoolgebouwen beneden de maat zou zijn.

Eind 2011 is gestart met de voorstudie. In maart 2012 is het plan van aanpak naar de raad gestuurd. Het onderzoek moet een antwoord geven op de volgende centrale vragen:

- a In welke mate wordt de beoogde kwantiteit en kwaliteit van onderwijshuisvesting gerealiseerd door de gemeente?
- b Hoe zijn de financiële middelen gerelateerd aan onderwijshuisvesting bepaald en verdeeld?
- c Vindt de besteding van gemeentelijke middelen ten behoeve van onderwijs-huisvesting rechtmatig en doeltreffend plaats en hoe houdt de gemeente toezicht hierop?
- d Op welke wijze wordt de gemeenteraad hierover geïnformeerd en welke sturings- en beheersingsmiddelen staan de gemeenteraad ter beschikking?

In de periode van de voorstudie is bekend geworden dat er sprake was van fraude bij één van de schoolbesturen, BOOR. Deze fraude zou mede betrekking hebben op het onderhoud van schoolgebouwen. Deze fraude heeft het OM, het schoolbestuur en het college aanleiding gegeven tot onderzoek. De rekenkamer houdt daar rekening mee in haar onderzoek en richt zich primair op de feitelijke kwaliteit van de onderwijshuisvesting in het primair en speciaal onderwijs en op de rollen van schoolbesturen, JOS en SO daarin.

Vooraf door een moeizaam verlopen dataverzameling vindt publicatie van het onderzoek later plaats dan voorzien. Publicatie is nu gepland in september 2013.

### 7-5-2 monitor ontwikkeling stadskantoor

Grote projecten hebben de neiging uit te lopen en meer te kosten. Als dat risico dreigt, dient de raad hierover vroegtijdig te worden geïnformeerd en moet ook duidelijk zijn welke maatregelen zullen worden genomen om die risico's zoveel mogelijk te beperken. De nieuwbouw van het stadskantoor is zo'n groot en prestigieus project. Mede gelet op de genoemde risico's doet de rekenkamer een onderzoek naar de projectbeheersing en de daarbij horende risicobeheersing, alsmede de informatievoorziening aan de raad hierover. Haar tussenrapport over dit onderwerp verwacht zij in juli 2013 te publiceren.

### 7-5-3 subsidies

Subsidies zijn een belangrijk instrument voor de gemeente/deelgemeenten om beleidsdoelen te realiseren. Daar gaat ook veel geld in om. Uit een aantal recent uitgevoerde onderzoeken van de rekenkamer blijkt dat er sprake was van risico's in de subsidierelatie tussen het bestuursorgaan en de ontvanger van de subsidie die onvoldoende waren afgedekt. Dit betrof niet alleen de risico's op onrechtmatigheden waar op zich wel voldoende waarborgen op ontdekking aanwezig zouden moeten zijn (accountantscontrole). Het betrof ook andere risico's, zoals op ondoelmatigheden, ondoeltreffendheden, verstrengeling van belangen, onvolledige of onjuiste informatie, op claims van derden op de gemeente etc.



De rekenkamer wil met haar onderzoek inzicht krijgen in de diversiteit aan risico's die zich in de subsidiekolom kunnen voordoen en in de mate waarin die risico's zijn afgedekt. De rekenkamer voert op dit moment een voorstudie uit gericht op het inventariseren van de mogelijke risico's. Op basis van deze inventarisatie van deze risico's zal de rekenkamer haar onderzoek afbakenen en de onderzoeksvragen formuleren. Daarna zal zij het plan van aanpak opstellen. De rekenkamer verwacht dit plan in de periode april/mei 2013 gereed te hebben.

#### 7-5-4 kindvriendelijke wijken

In 2007 telde Rotterdam 67.000 huishoudens met kinderen. Uit het landelijk onderzoek 'Kinderen in tel' van het Verweij-Jonker Instituut uit 2006 kwam Rotterdam naar voren als de slechtste stad voor kinderen om in op te groeien. Die slechte score is gebaseerd op deelscores op verschillende aspecten, zoals gezondheid van kinderen, de omvang van de beschikbare ruimte voor kinderen om buiten te spelen en het aantal kinderen dat in achterstandswijken woont. Een andere trend is dat sinds het begin van deze eeuw jaarlijks gemiddeld 1200 gezinnen vertrekken uit Rotterdam. Ze verhuizen naar randgemeenten met grotere huizen, meer groen en meer speelruimte voor kinderen. Het betreft dan voornamelijk gezinnen met een gemiddeld of hoog inkomen. Voor het vorige college was dit aanleiding een collegedoelstelling te formuleren, namelijk het in 2010 aantoonbaar kindvriendelijker maken van zeven wijken (bijvoorbeeld door de plaatsing van toegankelijke speelvoorzieningen; de verbetering van de fysieke leefomgeving). Deze doelstelling was aan het eind van de collegeperiode gehaald. Niettemin bleek uit een vervolgonderzoek van het Verweij-Jonker Instituut uit 2012 dat Rotterdam nog steeds het laagste scoort als het gaat om jeugdwelzijn.

In de huidige collegeperiode zijn er geen afzonderlijke op kindvriendelijkheid gerichte actieprogramma's opgesteld, maar is kindvriendelijkheid geborgd in de organisatie, via onder meer de gebiedsvisies in de deelgemeenten en de in 2010 vastgestelde stedenbouwkundige visie 'Bouwstenen voor een kindvriendelijk Rotterdam'. Verder streeft het college ernaar deze periode te voldoen aan de zogenoemde buitenspeelnorm.

De rekenkamer heeft in het onderzoeksprogramma in 2012 een onderzoek aangekondigd naar kindvriendelijke wijken. Het onderzoek is in december 2012 gestart en richt zich op de wijze waarop kindvriendelijkheid in de bestaande organisatie is geïmplementeerd en de concrete resultaten daarvan, aangevuld met een analyse van de effecten van maatregelen die in de vorige collegeperiode ten behoeve van de collegedoelstelling zijn genomen. Publicatie is voorzien in de tweede helft van 2013.

#### 7-5-5 riolering en fundering

De gemeente is verantwoordelijk voor het beheer van het riool en het grondwater in het algemeen. Een goed beheerd riool is van groot belang. De afvoer van vuil water is belangrijk voor de volksgezondheid en het milieu. Daarnaast heeft het riool invloed op de grondwaterstanden. Als het riool te weinig water afvoert, kan er (vuil) water op straat of in het oppervlaktewater komen. Als grondwater van buiten het riool het riool in lekt en het riool dit water afvoert, dan kan hierdoor de grondwaterstand lager komen te liggen. Bij een lagere grondwaterstand kunnen houten funderingspalen onder gebouwen droog komen te staan. Normaal kan er geen zuurstof bij de palen komen en rotten de palen niet. Als er echter zuurstof bij de palen komt gaan de palen rotten. Met spreekt dan van paalrot. Een goed onderhouden riool is dus van groot



belang voor de fundering. Het onderhoud van het riool is kostbaar. In Rotterdam betaalt elk huishouden minimaal € 180 aan rioolheffing. Het onderzoek van de rekenkamer zal zich richten op het beheer van het Rotterdamse riool.

Anders dan in het onderzoeksplan 2012 is vermeld, zal het onderzoek starten in het najaar 2013 en in het voorjaar 2014 gepubliceerd worden. Reden is dat de rekenkamer naar aanleiding van de stemkastsessie met raadsleden over de programmering 2013 gekozen heeft voor een andere prioritering van haar onderzoeken. Zij heeft voorrang gegeven aan het onderzoek parkeerbeleid dat bij de raadsleden een zeer grote voorkeur had.

**7-5-6 G4+1**

De Rekenkamer Rotterdam onderhoudt bestuurlijk intensieve contacten met de rekenkamers van Amsterdam, Utrecht, Den Haag en de Randstedelijke Rekenkamer. Deze vijf rekenkamers hebben ook de ambitie om jaarlijks een onderzoek te doen naar hetzelfde onderwerp. Het besluit over het onderwerp van onderzoek voor dit jaar zal in het voorjaar van 2013 worden genomen.

**7-5-7 meetbare doelen 2013 en collegeperiode**

Naar aanleiding van verschillende verzoeken (moties) van de raad, voert de rekenkamer al meer dan 10 jaar onderzoeken uit naar de mate waarin het college erin slaagt zijn doelen in het collegeprogramma te realiseren. De rekenkamer rapporteert jaarlijks over de voortgang en aan het einde van de collegeperiode over de feitelijk bereikte resultaten. Daarnaast onderzoekt de rekenkamer in dit verband ook de waarborgen die het college heeft getroffen om zorg te dragen voor de relatie tussen de doelen op lange termijn en de doelen van het zittende college, voor een adequate beleidstheorie en een adequate informatievoorziening.

De nu geprogrammeerde onderzoeken passen in deze reeks. In de plannen van aanpak zal de rekenkamer duidelijk maken of en zo ja welke thema's zij dit jaar onderzoekt naast het beoordelen van de juistheid en volledigheid van de voortgangsrapportages van het college.

Het onderzoek naar de meetbare doelen 2013 zal plaatsvinden in de periode april/mei en eind mei tot publicatie leiden. Het onderzoek naar de realisatie van de doelen gerekend over de hele collegeperiode zal starten in het najaar 2013 en begin 2014, voor de verkiezingen, worden gepubliceerd.

**7-5-8 beheersing WWB**

In 2011 ontstonden voor de gemeente Rotterdam tekorten op de WWB die volgens het college bij ongewijzigd beleid op zouden lopen tot € 100 miljoen. Het college heeft daarop maatregelen aangekondigd om de tekorten terug te dringen. Om de ombuigingen te realiseren worden diverse instrumenten ingezet, zoals beperking van de instroom in de WWB en maatregelen ter bevordering van de uitstroom (re-integratie). De rekenkamer gaat onderzoeken in welke mate deze maatregelen daadwerkelijk de in- en uitstroom WWB beïnvloeden en daarmee bijdragen aan de beheersing van het volume bijstandsgerechtigden en daarmee gemoeide lasten. Daarbij zal ook gekeken worden in welke mate deze maatregelen kosteneffectief zijn. Het onderzoek start begin 2013 en zal eind 2013 tot publicatie leiden.



**7-5-9 monitor Kwaliteitsprong op Zuid**

De Rekenkamer Rotterdam en de Algemene Rekenkamer zullen in 2013 betrokken zijn bij de opzet van een management- en verantwoordingsstelsel voor het Nationaal Programma Rotterdam Zuid. De aard en omvang van deze betrokkenheid en van de te leveren producten is op dit moment nog niet duidelijk. Wanneer hierover meer bekend is, zal de raad hierover separaat worden geïnformeerd.

**7-5-10 parkeerbeleid**

De rekenkamer had een onderzoek naar het parkeerbeleid al in 2011 op het programma staan. Mede in verband met recent nieuw beleid op dat gebied adviseerde de raad de rekenkamer om dit onderzoek uit te stellen. Tijdens de stemkastsessie op 4 december 2012 zetten raadsleden dit bovenaan hun top tien. Dit was aanleiding voor de rekenkamer het onderzoek nu weer in de programmering op te nemen. Zij is recentelijk gestart met een voorstudie om het onderwerp af te bakenen en te bepalen met welk onderwerp binnen parkeren de rekenkamer de beste bijdrage kan leveren aan de verbetering van het bestuur op dat gebied. Het plan van aanpak zal volgens planning maart/april 2013 gereed zijn.

**7-5-11 voortijdig schoolverlaten**

In paragraaf 3-15 van dit jaarverslag is beschreven dat de rekenkamer in januari 2013 een opvolgingsonderzoek heeft gepubliceerd naar effecten en doorwerking van twee rekenkamerrapporten uit de vorige raadsperiode. Eén van die twee rapporten was het rapport 'zonder diploma geen relaxed werk' uit 2008 over het beleid inzake voortijdig schoolverlaten (hierna: vsv). Zoals aangegeven in de aanbestedingsbrief van 24 januari 2013 bij het opvolgingsonderzoek, heeft het opvolgingsonderzoek onder meer laten zien dat verschillende onderdelen van het vsv-beleid (wijk scholen, zorgstructuren, één-op-éénbegeleiding) onder druk lijken te staan, terwijl de (omvang van de) onderliggende problematiek van vsv'ers in principe niet veranderd is. Het aantal nieuwe vsv-ers daalt weliswaar, maar de bestaande groep vsv-ers is hoe dan ook groter dan het aantal nieuwe vsv-ers. Naar aanleiding daarvan heeft de rekenkamer in genoemde brief aangekondigd in 2013 een vervolgonderzoek uit te gaan voeren naar het vsv-beleid. In het vervolgonderzoek zal de nadruk worden gelegd op de mate waarin zorgstructuren rondom (potentiële) vsv-ers adequaat genoeg zijn om hen terug te leiden naar school of te behoeden voor uitval en de mate waarin met het beleid alle vsv-ers worden bereikt. Het onderzoek zal van start gaan in de tweede helft van 2013. Publicatie is voorzien in het voorjaar van 2014.

# ***bijlagen***



## bijlage 1 publicaties

### rapporten

#### *Rekenkamer Barendrecht*

- haalBARE kaart, onderzoek naar de effectiviteit van de BAR-samenwerking. 24 februari 2012.

#### *Rekenkamer Lansingerland*

- zorg om ondersteuning, de uitvoering van de WMO in Lansingerland. 14 december 2012.

#### *Rekenkamer Rotterdam*

- wijken voor de stad, realisatie van belofte gebiedsgericht werken. 14 maart 2012.
- horen, zien en schrijven, optreden van stadswachten in de openbare ruimte. 1 juni 2012.
- sturen op termijn, bestuursmodel collegewerkprogramma, realisatie mijlpalen 2011. 15 juni 2012.
- grond voor exploitatie, onderzoek naar grondexploitaties in tijden van crisis. 27 september 2012.
- bezuinigingsmonitor: formatiereductie. 24 oktober 2012.
- festival zonder grenzen, onderzoek naar de subsidierelatie Paradie Overschie. 12 november 2012.
- review kosten-baten model duurzaam. 29 december 2012

### overige publicaties 2012

- jaarverslag 2011, onderzoeksplannen 2012. Rekenkamers Barendrecht, Lansingerland en Rotterdam. 30 maart 2012.

### artikelen 2012

- Evelien van Rij, (On)bestuurbare grondexploitaties, in TPC, december 2012.
- Paul Hofstra, De toekomst van de lokale rekenkamer, Openbaar Bestuur, maart 2012.
- Paul Hofstra, Weerstandsvermogen: buffer voor moeilijke tijden?, TPC, december 2012.
- Rolf Willemse, Veiligheidsbeleid Rotterdamse tram, bus en metro weinig doelmatig, in Secondant, nr. 1.
- Rolf Willemse, Gebrek aan effectiviteitsonderzoek door rekenkamers. Oplossingen voor vermeende obstakels, in TPC, nr. 3.
- Rolf Willemse en Kees de Waijer, Rotterdamse lessen uit interactief beleid, in Openbaar Bestuur, nr. 12.

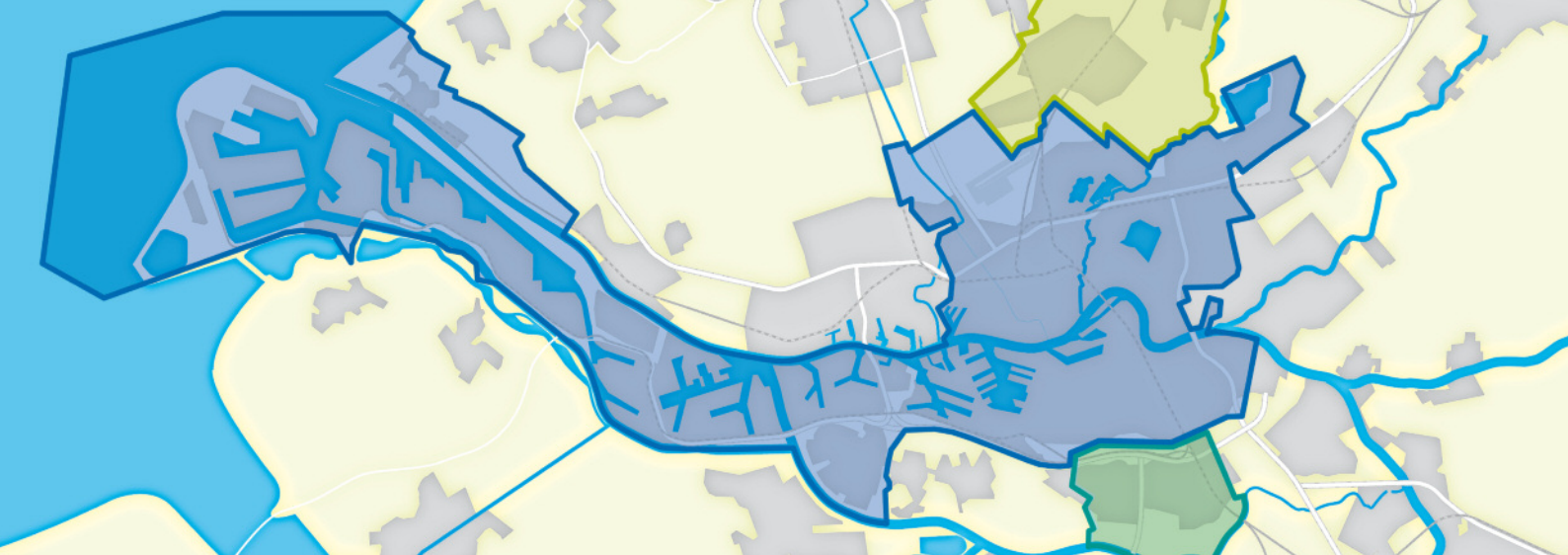


## bijlage 2 financiële reserve

Hierna treft u de opbouw (toevoegingen en onttrekkingen) aan van de ingaande de jaarrekening 1999 ingestelde reserve over de afgelopen jaren:

**tabel: opbouw reserves 2000-2012 (in €)**

	<b>onttrekking</b>	<b>toevoeging</b>	<b>saldo</b>
stand 31 december 2000			49.920
toevoeging 2001		36.639	
stand 31 december 2001			86.559
toevoeging 2002		58.592	
stand 31 december 2002			145.151
onttrekking 2003	50.870		
stand 31 december 2003			94.281
onttrekking 2004	85.771		
stand 31 december 2004			8.510
toevoeging 2005		93.182	
stand 31 december 2005			101.692
onttrekking 2006	37.000		
stand 31 december 2006			64.692
toevoeging 2007		57.708	
stand 31 december 2007			122.400
onttrekking 2008	56.859		
stand 31 december 2008			65.541
toevoeging 2009		76.000	
stand 31 december 2009			141.692
toevoeging 2010		0	
stand 31 december 2010			141.292
toevoeging 2011		52.627	
stand 31 december 2011			194.319
toevoeging 2012		0	
stand 31 december 2012			194.319



## Rekenkamer Rotterdam

Postbus 70012  
3000 KP Rotterdam

telefoon  
010 - 267 22 42

[info@rekenkamer.rotterdam.nl](mailto:info@rekenkamer.rotterdam.nl)  
[www.rekenkamer.rotterdam.nl](http://www.rekenkamer.rotterdam.nl)



cartografie  
Mijs Cartografie en Vormgeving

basisontwerp, lay-out  
DEWERF.com, Zuid-Beijerland

uitgave  
Rekenkamer Rotterdam  
maart 2013

ISBN/EAN:  
978-90-76655-73-4